



## RÉFLEXIONS SUR 2008

### Une année qui prépare l'avenir

**Selon les volontés émises par Aloïs Cherpillod en 1950 dans son testament et suite à une étude réalisée par l'Ecole d'études sociales et pédagogiques identifiant les besoins des jeunes en difficultés dans la Broye, les collaborateurs de la Fondation Cherpillod se consacrent à un travail social axé sur l'insertion professionnelle, sociale et scolaire.**

Depuis plus de dix ans, ils ont su mettre en place des programmes répondant aux diverses problématiques. Parallèlement, la Fondation a gagné en expertise dans le domaine de la transition entre l'école et la formation et s'est fait reconnaître comme partenaire fiable auprès des communes et des divers services financeurs vaudois, fribourgeois et fédéraux.

En 2008, le nouveau directeur, Stephan Hürzeler, et son équipe ont reçu le mandat de définir ou de redéfinir les missions des différents secteurs de la Fondation, ainsi que de clarifier et de stabiliser son organisation. Ils se sont également consacrés au développement de nouvelles prestations pour mieux répondre aux besoins des jeunes Vaudois et Fribourgeois en lien avec les différentes politiques sociales actuelles.

Ce rapport sur les activités de 2008 relate une page de l'histoire de la Fondation Cherpillod. On peut aussi le lire comme le début d'une nouvelle aventure.

Alain Genaine, président du Conseil de Fondation

### Cohérence, ouverture et professionnalisme

**L'année 2008 a été riche en changements pour la Fondation Cherpillod. Ce rapport d'activité en rend compte plus en détails.**

La dernière décennie a constitué une période d'innovation et de «laboratoire» pour la mise en place de la Fondation Cherpillod d'aujourd'hui. L'an dernier, le temps était donc venu de clarifier l'organisation de notre institution. Nous basant sur un travail d'analyse institutionnelle réalisé en 2007, nous avons actualisé, adapté et uniformisé les différents outils de gestion, essentiellement dans les domaines pédagogique, financier et des ressources humaines. Le Conseil de direction, formé des responsables des secteurs et du soussigné, a identifié les valeurs fondamentales qui nous guideront ces prochaines années. Nous avons choisi de baser notre action sur la cohérence, l'ouverture et le professionnalisme.

Des éléments extérieurs, comme le nouveau contrat de prestations avec le Service de protection de la jeunesse ou le retrait du financement des places au Semo par le Canton de Fribourg, nous ont amenés à restructurer deux de nos secteurs.

En 2008, nous avons ouvert une nouvelle structure d'insertion pour les jeunes adultes à l'aide sociale à Orbe, la première à se situer en dehors de la Broye. Nous avons également obtenu un mandat de la Commission fédérale des questions liées à la migration – cofinancé par les Cantons de Vaud, de Fribourg et par toutes les Communes broyardes – pour mener à bien un projet pilote d'intégration en milieu rural.

Stephan Hürzeler, directeur



Alain Genaine,  
président du Conseil  
de Fondation



Stephan Hürzeler,  
directeur

Créée en 1950 à Moudon, la Fondation Cherpillod, reconnue d'utilité publique, est active dans l'éducation spécialisée, l'accompagnement social et l'insertion professionnelle des enfants, des adolescents, des jeunes adultes et de leur famille. Elle veille à la dimension communautaire de ses actions et agit au travers de structures en milieu ouvert.

Ses secteurs d'activité se nomment Arcades, Kairos, Semo, Coach'in et In'nova. La Fondation Cherpillod est aujourd'hui présente dans la Broye vaudoise et fribourgeoise (Moudon, Payerne, Avenches, Estavayer-le-Lac, Domdidier), ainsi qu'à Orbe.

La Fondation Cherpillod ne pourrait accomplir sa mission sans les collaboratrices et collaborateurs compétents et motivés qui oeuvrent dans ses structures, ni sans l'engagement et l'apport des membres de son Conseil.

## CONSEIL DE FONDATION

**Alain Genaine**, président (bureau CF)  
**Yann Chammartin** (bureau CF)  
**Philippe Druey**  
**Olivier Duvoisin**  
**Rémy Favre**  
**Annick Grobéty**  
**Eric Küng**  
**Philippe Pachoud**  
**Francis Rapin**, vice-président (bureau CF)  
**Anne Ryser**  
**Philippe Vauthey**  
**Peter Wüthrich**

## DIRECTION

**Stephan Hürzeler**  
 directeur

## RECHERCHE ET NOUVEAUX PROJETS

**Stéphane Girod**  
 responsable

## FINANCES ET ADMINISTRATION

**Françoise Coucet**  
 secrétaire de direction  
**Daniel Vouilloz**  
 comptable  
**Robert Luisier**  
 informatique  
**Annick Martin**  
 secrétaire Semo  
**Adelina Bajrami**  
 apprentie  
**Shqipe Muji**  
 apprentie

### Arcades

**12-25 ans**  
 Communes de l'ARASBROYE VD et de l'ASCOBROYE FR, Service de prévoyance et d'aide sociales VD

**Sophie Cattin**  
 responsable

**Vincent Gaillard**  
 travailleur social

**Caroline Pillonel**  
 travailleuse sociale

**Caroline Graap**  
 travailleuse sociale

### Kairos

**10-16 ans**  
 Service de protection de la jeunesse VD et Communes de l'ARASBROYE VD

**Frank Fontanellaz**  
 responsable

**Nathalie Rapin**  
 éducatrice sociale

**Béatrice Kaenel**  
 éducatrice sociale

**Sandrine King Arnold**  
 éducatrice sociale

**François Comand**  
 éducateur social

**Fabien Boissieux**  
 éducateur social

### Semo

**15-20 ans**  
 Service de l'emploi VD et Service public de l'emploi FR

**Barbara Kaiser**  
 responsable

**Edith Eschler**  
 atelier cuisine

**Gaston Eymann**  
 atelier mécanique

**Yves Chassot**  
 atelier menuiserie

**Fanny Hermann**  
 atelier commercial

**Robert Luisier**  
 atelier informatique

**Maria Cavin**  
 atelier secrétariat

### Coach'in

**18-25 ans**  
 Service de prévoyance et d'aide sociales VD

**Stéphane Girod**  
 responsable

**Marcela Romero**  
 formatrice d'adultes

**Suzanne Noël**  
 conseillère socioprofessionnelle

**Robert Luisier**  
 atelier informatique

**Fatima Margarido**  
 atelier savoir vivre

### In'nova

**18-25 ans**  
 Service de prévoyance et d'aide sociales VD

**Jean-Louis Denizart**  
 responsable

**Yanick Stocker**  
 conseiller socioprofessionnel

**Alinda Dufey**  
 formatrice d'adultes

## UNE NOUVELLE IMAGE

# La cohérence institutionnelle clairement exprimée

**En 2008, le Conseil de direction a défini la vision, la mission et les valeurs de la Fondation Cherpillod. Ce travail, réalisé avec le soutien d'Alain Métral, consultant, vise à créer une cohérence entre les politiques sociales qui financent les différents secteurs de la Fondation et les actions du terrain.**

Le nombre de jeunes en difficulté est en augmentation. De plus en plus d'entre eux recourent à une aide sociale, malgré le succès du programme FORJAD (formation jeunes adultes en difficultés) initié par le Département de la santé et de l'action sociale vaudois et son chef, Pierre-Yves Maillard.

Ces jeunes, dont le nombre reste heureusement minoritaire, ont très souvent des lacunes scolaires et vivent des difficultés familiales: leurs parents sont sans emploi, ou connaissent d'autres problèmes, laissant parfois leurs enfants livrés à eux-mêmes. Certains connaissent des difficultés liées à leur vécu entre deux cultures.

C'est dans ce contexte que les collaborateurs de la Fondation Cherpillod aident et accompagnent les jeunes afin de favoriser leur insertion sociale et professionnelle, mais également de prévenir des déviations liées à l'adolescence, tels les actes de violence, les délits et autres comportements à risques. Ces jeunes expriment souvent leurs difficultés de façon peu compréhensible ou acceptable pour la société. Il nous tient donc également à cœur de garantir une forme de médiation et de traduction des comportements entre les jeunes et la société.

Nos actions s'inscrivent dans un contexte socio-politique défini. Nous devons et nous pouvons nous appuyer sur les politiques sociales, les lois, les ordonnances et les directives. Sur le terrain, la Fondation Cherpillod est un acteur privé travaillant sous contrat de prestation avec l'Etat. Elle ne dispose pas de la même autorité que l'Etat. Toutefois, cela nous permet de demander au jeune de devenir partenaire actif de la démarche qu'il a envie d'entreprendre avec nous. Acteur parmi beaucoup d'autres, nous tenons à inscrire pleinement notre travail sur le terrain dans une complémentarité avec celui des services de l'administration publique ou d'autres instances mandatées dans le cadre de l'action sociale.

Tenant compte des réalités décrites ci-dessus, nous avons formulé la vision de la Fondation Cherpillod en ces termes: **permettre aux jeunes en difficulté d'intégrer la société et de s'y engager de manière à devenir acteurs de la cohésion sociale.**

Pour souligner cette cohérence et la communiquer, nous nous sommes dotés d'une nouvelle identité visuelle réalisée par l'agence less et d'un concept élaboré par une conseillère en communication, Agnès Forbat. Ce rapport, ainsi que le nouveau site de la Fondation [www.fondationcherpillod.ch](http://www.fondationcherpillod.ch) illustrent notamment cette collaboration.

Stephan Hürzeler, directeur



## LA FONDATION CHERPILLOD EN QUELQUES CHIFFRES

**859** personnes ont sollicité l'aide de nos secteurs en 2008.

**30** collaborateurs travaillent à la Fondation Cherpillod.

Avec ses secteurs Arcades, Kairos, Semo, Coach'in et In'nova, la Fondation Cherpillod est présente dans **6** localités différentes (Moudon, Payerne, Avenches, Estavayer-le-Lac, Domdidier et Orbe) et intervient par le biais de **11** sites spécifiques.

Elle propose **81** places non-résidentielles en éducation spécialisée et en insertion professionnelle, cinq jours par semaine durant toute l'année.

Au total, dans ses **5** permanences dans la Broye vaudoise et fribourgeoise, Arcades a enregistré **5'591** passages en une année.



## Arcades s'est transformé mais reste fidèle à ses principes

**Depuis plus de dix ans, Arcades a été le point d'ancrage et de développement de multiples projets éducatifs et sociaux destinés aux adolescents, aux jeunes adultes, à leurs parents et plus généralement à l'ensemble de la population de la Broye. 2008 a amené des changements importants.**

En 2008, l'accueil de jour spécialisé a été détaché d'Arcades et s'appelle désormais Kairos (voir page 8). Cette évolution a nécessité divers aménagements, parfois complexes, et un processus de clarification de nos objectifs. Nous avons néanmoins pu rester attentifs et disponibles aux demandes et aux besoins des jeunes, ainsi qu'aux attentes émanant du réseau.

Arcades se transforme, mais reste fidèle à ses principes, en particulier à celui de veiller à la proximité qui facilite la création de liens avec les jeunes. Ainsi, en 2008, grâce à nos cinq permanences ouvertes à Moudon, Payerne, Avenches, Estavayer-le-Lac et Domdidier, plus de 300 adolescents et jeunes adultes de 12 à 25 ans ont franchi notre porte, appuyés parfois par un membre de leur famille, un patron ou un copain. Tous

sont à la recherche de leur place au sein de la société, notamment au travers de l'accès à la formation et au travail. Pour beaucoup, le chemin est escarpé en raison de difficultés liées à un parcours scolaire dévalorisant ou à un contexte familial ébranlé, pas assez outillé pour offrir un soutien adapté ou souffrant d'une grande précarité socio-économique. Arcades intervient alors comme une passerelle, afin que la période de transition qui mène vers une nouvelle stabilité ne se solde pas par une succession de ruptures.

Nous accordons une importance particulière au travail en réseau. Parmi ceux qui s'adressent régulièrement à Arcades, citons les autorités communales, les services publics, tels que CSR/SSR, ORP, SPJ ou encore les professionnels de l'école. Un accompagnement individualisé permet alors de soutenir le jeune dans diverses démarches afin qu'il apprenne à se connaître et à développer ses propres ressources, qu'il reprenne confiance en lui et puisse progressivement faire des choix conscients et construire ses projets de vie.



Les 5 permanences d'Arcades:  
Moudon  
Payerne  
Avenches  
Estavayer-le-Lac  
Domdidier



## « Des ponts sur la Broye », un projet de proximité

Arcades souhaite davantage encore développer le travail communautaire. Dans cette optique, un nouveau projet d'envergure intercantonale, initié par la Commission fédérale pour les questions de migration (CFM) complète l'offre d'Arcades.

Avec « Des ponts sur la Broye », nous approcherons aussi des petites communes: les collaborateurs d'Arcades sillonneront la Broye, afin de connaître les idées, mais aussi les préoccupations de la population en termes de qualité de vie et de cohabitation. Cette intervention complètera les nombreux échanges que nous entretenons déjà avec jeunes et adultes au sein des permanences. De ce diagnostic vont émerger des propositions de projets que les communes intéressées se seront préalablement engagées à analyser et à développer, avec notre soutien bien sûr.

En 2009, Arcades se déclinera différemment des années précédentes, avec, en point de mire, la volonté d'intensifier les rencontres avec les jeunes, avec la population et avec le réseau. Nous voulons mettre l'accent sur de petites actions visant à améliorer la vie quotidienne des habitants de la région.

Sophie Cattin, responsable d'Arcades



**« VENIR À ARCADES M'A FAIT SORTIR DE MA GROTTTE »**

« Je ne connaissais pas, c'est une assistante sociale qui m'a dit de venir ici, parce que je ne faisais rien de mes journées. Je dormais parfois jusqu'à 5 heures du soir et je passais mon temps devant la télé. Ici, c'est des rendez-vous exprès pour moi, pour ma vie de tous les jours, pour la suite. Comme je ne faisais rien, j'ai fait des progrès en tout ! Cela m'a fait sortir de ma grotte et revoir la lumière du jour. Je me sens plus normal. J'ai compris que si je viens à Arcades, ça me sert à quelque chose, alors que si je reste chez moi à ne rien faire, je ne vais pas avancer. J'essaie de changer mes habitudes, cela me bloque un peu, mais ça va. »

**Jonathan, 17 ans, fréquente Arcades depuis septembre 2008**



## Kairos, l'accueil de jour spécialisé pour vingt jeunes

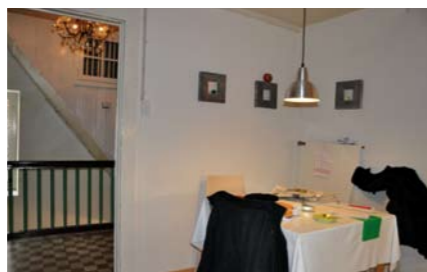


permettre à ces deux structures d'évoluer chacune de son côté, afin de mieux répondre à des besoins spécifiques et de mieux assumer des missions passablement différentes.

Décision mûrement réfléchi aux conséquences importantes pour une équipe, très largement remaniée, qui a eu comme tâche principale de continuer à assumer le suivi quotidien des jeunes qui lui étaient confiés tout en œuvrant à tracer sa propre voie.

C'est de cette démarche qu'est né le nouveau secteur d'accueil de jour et son identité: Kairos qui désigne, en grec ancien, le temps de l'occasion opportune ou, plus simplement: «Maintenant est le bon moment pour agir».

L'accueil de jour spécialisé Kairos travaille sur trois sites: Moudon, Payerne, Avenches.



Il offre aux vingt jeunes filles et garçons qui lui sont confiés un encadrement en lien avec les difficultés particulières que chacune et chacun rencontre.

La définition de notre mission, de nos valeurs et de nos objectifs s'inscrit dans l'effort important d'évolution et de modernisation de l'ensemble de la Fondation et nous permet d'aborder 2009 sous des auspices favorables.

Parmi les chantiers, tous évidemment plus utiles et urgents les uns que les autres, un souci prioritaire - en tous points hérité des professionnels qui ont fait vivre et se développer avant nous cette institution - demeure: celui de l'enfant, de l'adolescente ou de l'adolescent qui vient vivre et partager, plusieurs heures par semaine, son quotidien avec nous, les éducatrices et éducateurs.

Lorsqu'il vient à Kairos, le jeune souhaite bénéficier d'un soutien scolaire, personnel ou familial qui devrait lui permettre, c'est notre mission, de s'épanouir au mieux dans son histoire de vie qu'il a à charge de rédiger, soutenu par ses proches et l'ensemble des autres membres du corps social.

Il est primordial de répéter l'importance du souci de l'autre, de ce presque soi-même, qui préside en définitive aux réflexions, ainsi qu'à la totalité de nos actions. Pour reprendre les propos du philosophe belge Guy Bédard, on pourrait dire que «lorsque des personnes sont enchaînées les unes aux autres par des liens d'interdépendance, c'est la condition humaine, elles ne peuvent avancer vers une plus grande harmonie sociale qu'en reconnaissant leur dignité intrinsèque».

Frank Fontanellaz, responsable de Kairos



### LA PAROLE À QUELQUES JEUNES ACCUEILLIS PAR KAIROS:

« Kairos ça me prend du temps... Mais ça me sert à venir et à faire mes devoirs, c'est pour chercher de l'aide parce que j'aimerais bien faire une 10ème en VSB. »

« On y apprend de nouvelles choses, on mange plus sain. »

« Ça aide à être plus dans le bon chemin, ça sert à quitter la maison, à se faire des amis, ...à en perdre aussi. »

« Ça sert bien à s'exprimer, parce que normalement, j'gueule pour m'exprimer. »

« C'est pour les devoirs, pour se faire des amis, avoir des aides pour régler les problèmes, faire des activités qui ne nous plaisent pas des fois et des jeux aussi. »



## 2008, une année riche en défis pour le Semo Broye

**Le Semo de Payerne a vécu une année marquée par des nouveautés dans son fonctionnement, son organisation et parmi ses collaborateurs. Une ère de changements qui se poursuit en 2009.**

Dans le cadre de la mission d'accompagnement des jeunes dans l'acquisition et le développement de leurs compétences pour trouver une place de formation, l'équipe du Semo s'est attachée à offrir aux jeunes des prestations de qualité.

Les participants de l'Atelier Informatique et son responsable ont écrit des scénarios et tourné des films sur le thème de la consommation d'alcool abusive chez les jeunes. Une action - réalisée selon un concept de la Croix-Bleue romande - dont la presse s'est largement fait l'écho, ce qui a, bien sûr, motivé et récompensé nos cinéastes en herbe !

L'Atelier Commercial, animé par une nouvelle collaboratrice, a évolué et s'est agrandi grâce aux travaux effectués en partie par des jeunes du Semo qui ont transformé la salle d'attente en un agréable espace bureau. Ils y apprennent les activités administratives de base et nous projetons de leur confier quelques tâches simples en lien avec la gestion de la Fondation Cherpillod.

Depuis que les jeunes mangent tous les jours au Semo, l'Atelier Cuisine a vu son rythme de travail augmenter. Nous notons

avec plaisir que les relations entre les jeunes et l'équipe se construisent visiblement aussi autour de repas qui sont par ailleurs excellents. De nouveaux développements, telle la livraison de repas à l'extérieur, sont au programme pour cet atelier en 2009.

L'Atelier Mécanique a poursuivi son activité dans les chantiers d'utilité publique (CHUP), permettant aux jeunes d'apprendre les bases d'un métier tout en le pratiquant déjà un peu. Ils ont, par exemple, participé à la rénovation du bâtiment de la Fondation Cherpillod à la Rue de Lausanne à Payerne et à la restauration et à la décoration d'un bus.

L'introduction d'une directive du Service de l'emploi nous a amenés à demander aux jeunes d'être présents 40 heures par semaine. Cette obligation leur permet de s'habituer à un rythme de travail qu'ils vont également rencontrer dans leur future formation.

A noter également la visite du Conseiller d'Etat, Monsieur Jean-Claude Mermoud le printemps passé: «Je suis très content de découvrir un Semestre de motivation. J'ai l'impression que c'est un outil formidable pour permettre aux jeunes en difficulté de trouver une place d'apprentissage et de s'habituer de façon concrète à leur avenir professionnel».

Barbara Kaiser, responsable du Semo Broye

### LE SEMO BROYE, BIENTÔT PLUS QUE POUR LES VAUDOIS?

La nouvelle ordonnance fédérale des financements des mesures d'insertion prévoit des économies importantes pour assainir la Caisse de chômage. En conséquence, en automne 2008, le Service public de l'emploi du Canton de Fribourg nous a annoncé son intention de ne plus financer, dès juin 2009, le Semo Broye, coupant ainsi l'accès à ce service aux jeunes Fribourgeois de la région. Cette décision a eu pour conséquence interne le licenciement, à notre grand regret, d'un collaborateur en décembre 2008. Nous remercions Monsieur Chassot pour ses 7 années d'activité au sein du Semo de la Fondation Cherpillod.

Une deuxième restructuration est prévue pour l'été 2009. Nous souhaitons vivement que les autorités fribourgeoises reconnaissent à sa juste valeur l'importance de cette collaboration intercantonale qui existe depuis dix ans. Nous espérons qu'elles reviendront sur leur décision, car malgré la volonté et l'effort de soutien considérable du Service de l'emploi vaudois, l'avenir du Semo Broye sans la participation fribourgeoise serait compromis.

Stephan Hürzeler, directeur



**«JE PRÉFÈRE COMME JE SUIS MAINTENANT.»**

**«Depuis que je suis arrivé au Semo, j'ai changé mentalement. J'ai mûri et je suis devenu quelqu'un de plus sage, de plus responsable. Je pense que ça n'a pas été que moi, ça a dû aider plusieurs jeunes qui devaient être comme moi, très têtu avec un caractère assez fort. Les premiers temps, je m'énervais vite, mais devais obéir aux règles. Si je l'ai fait, c'est pour moi. Si ça a été dur maintenant, c'est pour que ce soit plus facile pour la suite. Je préfère comme je suis maintenant, car avant on ne me faisait pas tellement confiance. J'ai appris à respecter les autres, je gère mieux mon sang-froid, je suis moins têtu. Le Semo a été une très bonne expérience pour moi.»**

Labinot, 17 ans





## Coach'in: pragmatisme et innovation

**Malgré une année 2008 marquée par le changement, en particulier au niveau des collaborateurs, Coach'in a continué sa démarche de consolidation et d'innovation et a ainsi pu remplir sa mission: favoriser l'insertion sociale et professionnelle des jeunes adultes bénéficiaires du revenu d'insertion.**

Le taux d'utilisation des places disponibles a de nouveau approché les 100%. A noter que près de 2 participants sur 3 ont quitté la mesure avec un projet de formation réaliste ou une activité professionnelle. Nous avons aussi pu renforcer l'encadrement et créer des outils pédagogiques visant à développer les compétences sociales des participants. Nous avons en outre pu instaurer une collaboration avec la Fondation Petitmaître à Yverdon-les-Bains, afin d'offrir des places de stage permettant la confrontation au monde du travail dans un cadre structurant.

Enfin, l'ouverture d'une mesure similaire à Orbe le 1er janvier 2009 (lire en page 13) tend à démontrer la pertinence de notre intervention.

Les défis pour 2009 sont nombreux: en premier lieu, adapter notre organisation, afin de faire face à l'augmentation du nombre de participants (de 11 à 14). Développer ensuite une collaboration efficace avec nos différents partenaires. Enfin et surtout, offrir des perspectives d'insertion réalistes à ces jeunes adultes, en dépit d'un contexte économique tendu. Ces défis, et tous les autres, ne pourront être relevés qu'en s'appuyant sur nos principes de base: le pragmatisme et l'innovation. Et en permettant à chaque acteur de ce projet de progresser, de gagner en compétences, en autonomie et en capacité à œuvrer avec les autres.

Stéphane Girod, responsable de Coach'in



### TÉMOIGNAGE

« Mon futur métier

**Avec mes collègues, je m'occupe de l'entretien des espaces verts, de jardinage, de peinture, de nettoyage, de maçonnerie et bien sûr, en hiver, de déneigement. C'est un métier qui est souvent mal vu. C'est dommage, car c'est varié, il y a toujours quelque chose à faire. Et nous sommes en contact direct avec les gens.**

**Mon passage à Coach'in en 2007 Sans Coach'in, il n'est pas sûr que j'aurais trouvé un apprentissage. Ça m'a poussé à faire les choses, à me lever le matin, à avoir une activité dans ma journée. J'avais aussi à disposition un ordinateur et Internet pour faire mes démarches. Les personnes qui y travaillent m'ont donné des conseils précieux et m'ont motivé quand c'était difficile.**

Ma formation actuelle

**Cela signifie que je me suis sorti de la situation dans laquelle j'étais il y a deux ans. Etre en formation, c'est justement apprendre un métier, un métier qui me plaît. C'est aussi avoir un certificat à la fin, une assurance pour la vie, pour moi et ma future famille. »**

**Roberto, apprenti agent d'exploitation à Payerne**



## In'nova, une nouvelle mesure d'insertion sociale à Orbe

**Depuis janvier 2009, In'nova a ouvert ses portes dans la cité des deux poissons. Une mesure d'insertion sociale préparée en 2008 par un groupe de travail composé de divers partenaires régionaux et de représentants cantonaux.**

In'nova se base essentiellement sur le concept de Coach'in qui a obtenu précédemment d'excellents résultats. Grâce à cette nouvelle structure, les CSR (Centres sociaux régionaux) d'Orbe et d'Yverdon disposent d'une offre supplémentaire de prise en charge des jeunes adultes de 18 à 25 ans, bénéficiaires du revenu d'insertion (RI).

Trois axes sont définis pour les activités proposées :

- Soutien et remise à niveau des compétences scolaires nécessaires pour commencer la formation professionnelle choisie;

- Acquisition et/ou maintien des compétences transversales communes à la formation professionnelle, comme au marché du travail. Soutien à la réalisation de dossiers de candidature et aux techniques de recherche d'emploi. Validation de projet professionnel ou de formation par des stages pratiques en entreprises. Stages d'observation dans le cadre d'une collaboration avec la Fondation Petitmaître à Yverdon, en préalable aux stages en entreprises;

- Accompagnement individualisé.

In'nova peut accueillir jusqu'à 11 jeunes simultanément, pour une durée de trois mois, renouvelable, si nécessaire.

Stephan Hürzeler, directeur



## FONDATION CHERPILLOD COMPTES 2008

Comptes révisés par l'organe de contrôle Fidoffice /  
sous réserve de l'approbation par les instances  
concernées

Arcades VD	2007 (en CHF)	2008 (en CHF)
SPAS (Service de prévoyance et d'aide sociales)	120'000.00	120'000.00
Communes du district Broye-Vully	129'012.00	132'320.00
Participation Fondation Cherpillod	36'400.00	8'861.00
OFSP (Office fédéral de la santé publique)	12'000.00	0.00
<b>Total des produits</b>	<b>297'412.00</b>	<b>261'181.00</b>
Frais du personnel	224'091.00	177'528.00
Frais de locaux	23'770.00	23'059.00
Frais de fonctionnement et animations	43'934.00	67'007.00
<b>Total des charges</b>	<b>291'795.00</b>	<b>267'594.00</b>
Excédent de charges/produits	5'617.00	-6'413.00

Arcades FR	2007 (en CHF)	2008 (en CHF)
ASCOBROYE (Association des communes fribourgeoises de la Broye)	127'595.00	127'610.00
Loterie Romande FR et dons	40'387.00	50'015.00
<b>Total des produits</b>	<b>167'982.00</b>	<b>177'625.00</b>
Frais du personnel	107'891.00	131'505.00
Frais de locaux	13'724.00	11'346.00
Frais de fonctionnement et animations	37'902.00	33'464.00
<b>Total des charges</b>	<b>159'517.00</b>	<b>176'315.00</b>
Excédent de charges/produits	8'465.00	1'310.00

Kairos 11-16 ans (VD)	2007 (en CHF)	2008 (en CHF)
SPJ (Service de protection de la jeunesse)	324'146.00	378'879.00
Communes du district Broye-Vully	123'012.00	123'800.00
Participation Fondation Cherpillod	33'985.00	8'800.00
Participation parents	3'820.00	2'865.00
<b>Total des produits</b>	<b>484'963.00</b>	<b>514'344.00</b>
Frais du personnel	387'073.00	440'549.00
Frais de locaux	27'091.00	27'091.00
Frais de fonctionnement et animations	70'799.00	46'704.00
<b>Total des charges</b>	<b>484'963.00</b>	<b>514'344.00</b>

SeMo Broye	2007 (en CHF)	2008 (en CHF)
SDE Service de l'emploi VD - SPE Service public de l'emploi FR	930'686.00	984'312.00
Recettes dégagées par le programme	34'131.00	36'934.00
Autres organismes (SPJ)	5'295.00	5'610.00
Contributions participants	4'620.00	7'004.00
Participation Fondation Cherpillod	2'116.00	12'848.00
Produits financiers	0.00	6'000.00
<b>Total des produits</b>	<b>976'848.00</b>	<b>1'052'708.00</b>
Frais du personnel	750'338.00	790'573.00
Frais de locaux	101'986.00	102'066.00
Frais de fonctionnement et frais des ateliers	124'524.00	160'069.00
<b>Total des charges</b>	<b>976'848.00</b>	<b>1'052'708.00</b>

Coach'In	2007 (en CHF)	2008 (en CHF)
SPAS (Service de prévoyance et d'aide sociales)	280'890.00	333'677.00
Participation Fondation Cherpillod	0.00	7'932.00
Autres produits	455.00	398.00
<b>Total des produits</b>	<b>281'345.00</b>	<b>342'007.00</b>
Frais du personnel	242'903.00	299'482.00
Frais de locaux	15'483.00	16'254.00
Frais de fonctionnement	22'959.00	26'271.00
<b>Total des charges</b>	<b>281'345.00</b>	<b>342'007.00</b>

Nous adressons nos sincères  
remerciements à tous nos partenaires  
qui, par leur soutien financier, ont  
rendu possible l'accomplissement de  
la mission de la Fondation Cherpillod  
et de ses structures.

Impressum

© Fondation Cherpillod, Moudon, 2009

Coordination rédactionnelle  
Agnès Forbat, Lausanne

Conception graphique et photos  
Martis Zimmermann / less  
www.less-design.com

Impression  
Printriviera, Vevey





#### ARCADES

Rue des Granges 3  
1530 Payerne  
T 026 660 75 75

Le Montauban 2  
1580 Avenches  
T 026 675 17 17

Rue Grenade 4  
1510 Moudon  
T 021 905 71 20

Route des Grandseys 2  
1564 Domdidier FR  
T 026 663 24 24

Rue du Musée 11  
1470 Estavayer-le-Lac  
T 026 663 24 24

#### KAIROS

Place de l'Hôtel de Ville 3  
1510 Moudon  
T 021 905 71 71

Rue des Granges 3  
1530 Payerne  
026 660 75 75

Le Montauban 2  
1580 Avenches  
026 675 17 17

#### SEMO

Rue de la Boverie 29  
1530 Payerne  
T 026 660 03 66

#### COACH'IN

Impasse de la Ruche 7  
1530 Payerne  
T 026 660 78 78

#### IN'NOVA

Grand-Rue 13  
1350 Orbe  
T 024 442 83 33

RAPPORT D'ACTIVITÉ 2008

# 0008

Arcades  
Kairos  
Semo  
Coach'in  
In'nova

Fondation Cherpillod

Direction & Administration  
Place de l'Hôtel de Ville 3  
Case postale 157  
1510 Moudon

T 021 905 71 71  
F 021 905 71 72

info@fondationcherpillod.ch  
www.fondationcherpillod.ch