

RAPPORT D'ACTIVITÉ 2020

020

COACH'IN  
SEMO  
PEMS  
MATAS II  
KAIROS  
YAKA/YAKA'AP  
ARCADES

FONDATION  
CHERPILLOD



À

Créée en 1950 à Moudon, la Fondation Cherpillod, reconnue d'utilité publique, est active dans l'éducation spécialisée, l'accompagnement social et l'insertion professionnelle auprès d'enfants, d'adolescents, de jeunes adultes et de leur famille. Elle veille à la dimension communautaire de ses actions et agit au travers de structures en milieu ouvert.

Ses secteurs d'activités se nomment Coach'in, SeMo, PEMS, Matas II, Kairos, Yaka/Yaka'AP, et Arcades. La Fondation Cherpillod est aujourd'hui présente dans la Broye vaudoise et fribourgeoise (Moudon, Payerne, Avenches, Estavayer-le-Lac) ainsi qu'à Orbe et dans le Gros-de-Vaud.



## Sommaire

<b>Remerciements</b>	2
<b>Message du président et du directeur</b>	3
<b>Organigramme</b>	4
<b>Membres du Conseil et collaborateurs de la fondation</b>	5
<b>Coach'in</b>	6-7
Une mesure personnalisée et orientée solution	
<b>SeMo</b>	8-9
Des prestations au service de la formation des jeunes et à disposition du public	
<b>Kairos</b>	10-11
Favoriser l'expression des jeunes et leur offrir les moyens de surmonter leurs difficultés	
<b>Yaka</b>	12-13
Pour trouver des voies d'accès à l'insertion	
<b>Yaka'AP</b>	14
Pour la réussite dans l'insertion	
<b>PEMS</b>	15
Un pôle de compétences socio-éducatif en milieu scolaire	
<b>Matas II</b>	16-17
Favoriser la réintégration dans de bonnes conditions et la poursuite du parcours scolaire des élèves au travers du travail réalisé au Matas II	
<b>Arcades</b>	18-19
Favoriser l'intégration sociale	
<b>Bilan &amp; Comptes 2020</b>	20

## Remerciements

Nous remercions nos différents soutiens et partenaires pour 2020, qui rendent possible l'action de la Fondation Cherpillod :

### L'Etat de Vaud

**La Direction générale de l'enfance et de la jeunesse (DGEJ)**

**Le Service de l'emploi (SDE)**

**La Direction générale de la cohésion sociale (DGCS)**

**La Direction générale de l'enseignement obligatoire (DGE0)**

**Les communes membres de l'Association Régionale d'Action Sociale Broye-Vully (ARAS Broye-Vully)**

**Les communes membres de l'Ascobroye**

Notre gratitude va également à nos généreux donateurs :

**La Loterie Romande, section vaudoise**

**La Chaîne du Bonheur, Genève**

**L'Association Les Mayoresses**

**La Loterie Romande, section fribourgeoise**

**L'Association Goumaz en faveur de l'enfance, Villarzel**

**La Chambre des pauvres habitants de Moudon, Moudon**

**La Fondation Leyvraz, Lausanne**

**La Société vaudoise d'utilité publique (Utilité Publique Vaud)**



## Mot du président

### Première année de présidence

Tout d'abord membre du Conseil de la Fondation Cherpillod depuis 2012, puis vice-président, c'est à fin 2019 que j'ai repris la présidence de la fondation. Durant ces années, j'ai acquis une solide expérience quant au fonctionnement de cette dernière ainsi qu'une vision claire des différents enjeux en lien avec ses secteurs d'activités.

2020 a été pour moi une année de prise de fonction particulièrement cadencée par les imprévus dus à la situation sanitaire. Même si je suis resté proche des activités de la fondation et de sa Direction, je n'ai pas eu l'occasion de présider une séance du Conseil de fondation en présentiel, ni de rencontrer les collaboratrices et collaborateurs des différents secteurs d'activité comme j'avais initialement prévu de le faire.

La Fondation Cherpillod a pour missions l'éducation spécialisée, l'accompagnement social et l'insertion professionnelle auprès d'enfants, d'adolescents, de jeunes adultes et de leurs familles.

Ces missions s'associent à mes valeurs et à mes convictions, par le fait que la fondation offre de réels soutiens à ses participants avec pour objectif de favoriser leur évolution personnelle et leur prise d'indépendance.

Avoir l'avantage d'assurer la présidence d'une fondation dont le fonctionnement est avéré et la qualité de ses prestations reconnue me permet d'envisager l'avenir avec sérénité et, ainsi, me concentrer sur les défis actuels ainsi que sur les opportunités de développement futures.

La Fondation Cherpillod est active dans le paysage économique broyard vaudois et fribourgeois avec une antenne à Orbe et une implantation dans le Gros-de-Vaud. Cette identité régionale me convient particulièrement dans le sens où elle permet de répondre aux besoins régionaux tout en s'inscrivant dans une politique cantonale.

En conclusion, je tiens particulièrement à remercier l'ensemble de nos collaboratrices et collaborateurs pour avoir fait preuve de souplesse et d'adaptation durant cette année particulière. Mes remerciements vont également à nos partenaires régionaux et cantonaux dans le cadre de collaborations riches et dynamiques et du financement de notre offre de prestations.



**Gaetan Aeby**  
Président du Conseil  
de fondation

## Mot du directeur

### 2020, une année si particulière

Nous demandons continuellement à nos participants de faire preuve de faculté d'adaptation, pour saisir un maximum d'opportunités et afin qu'ils fassent leur place dans un monde en constante évolution. Ne dit-on pas que ce qui est acquis l'est pour le monde d'hier plutôt que pour celui de demain ?

A tout le moins, l'année 2020 a permis la démonstration des facultés d'adaptation et de créativité de chacun.

Du côté de la Fondation Cherpillod, nous avons été animés par la volonté de maintenir l'offre de l'ensemble de nos prestations, de manière souvent évolutive et en adaptation aux différentes contraintes sanitaires.

De ce point de vue, la créativité et la souplesse des équipes ont été les clés pour conserver une cohérence et une unité permettant d'honorer, au mieux, nos diverses missions.

Ce jeu d'équilibriste a demandé à chacun de créer de nouvelles manières de travailler, d'accompagner nos participants selon une nouvelle modalité, tout en conservant le lien sans lequel rien n'est possible. De même, les échanges entre nos différents secteurs ont été maintenus au prix d'efforts importants.

Plusieurs démarches illustrent notre adaptation au contexte du COVID-19. D'abord, nous avons réorganisé le suivi en présentiel avec le souci de conserver tout ce qui était possible de l'être. Parallèlement, nous avons participé à une permanence téléphonique proposée aux enfants et à leurs parents. Nous avons également donné des cours en visioconférence et coacher nos participants à distance. Plus généralement, il a fallu, comme pour tous les travailleurs d'ici et d'ailleurs, organiser notre quotidien professionnel selon de nouveaux rythmes et en intégrant de nouvelles contraintes.

Nous retenons également de 2020 l'opportunité qui nous a été donnée de développer une nouvelle prestation en collaboration avec les 11 établissements scolaires de la région Broye-Gros-de-Vaud via le mandat confié par la Direction générale de l'enfance et de la jeunesse (DGEJ). L'enjeu a été ici de pouvoir doter les écoles d'un réseau nouveau d'éducateurs en milieu scolaire. Notre périmètre d'activité et notre action dans cette région en sont positivement renforcés.

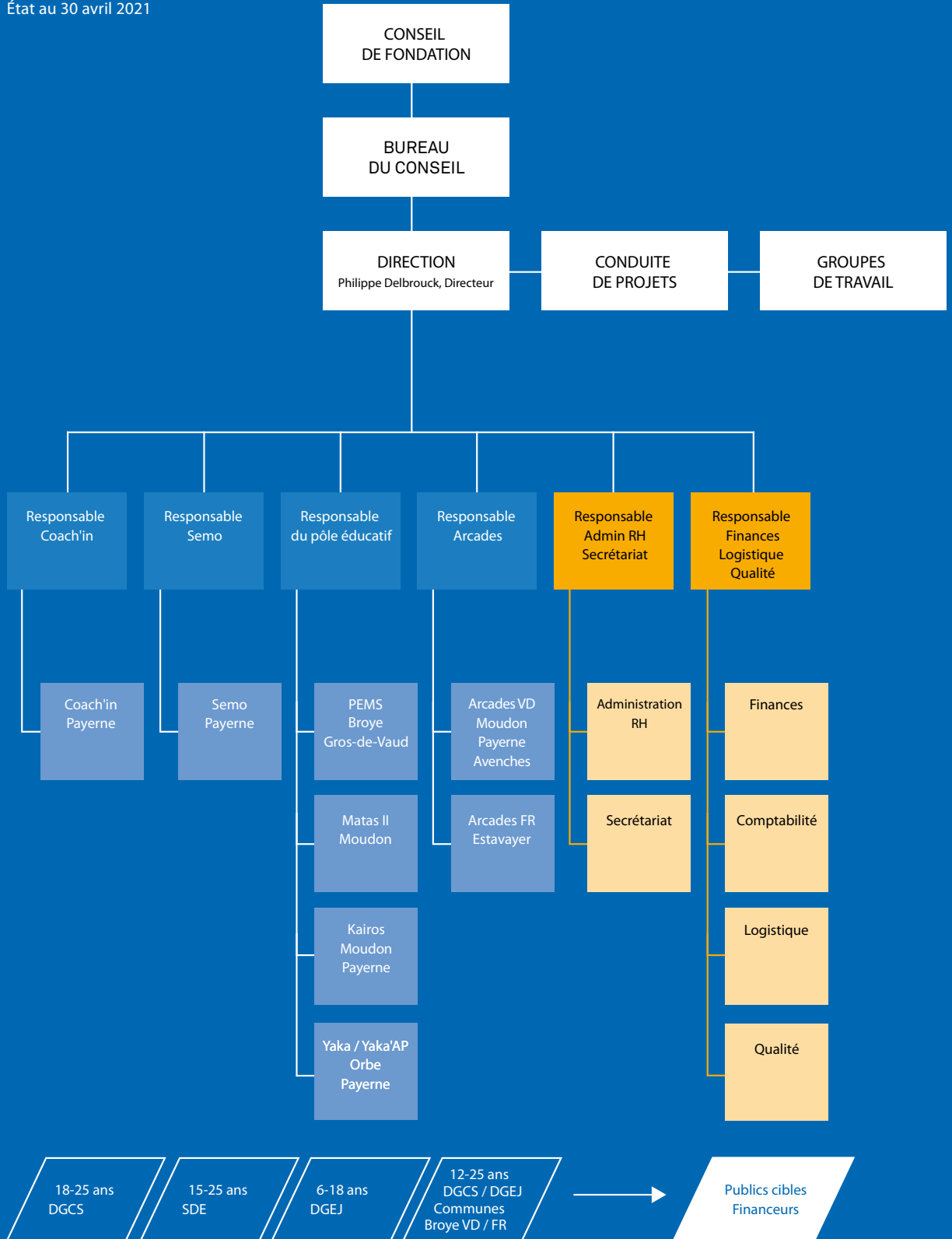
Dans tous les cas, mes remerciements vont à l'ensemble de nos partenaires avec qui nous avons étroitement collaboré afin de trouver les meilleures solutions pour le suivi des participants qui nous sont confiés.

J'en profite également pour remercier l'ensemble des collaboratrices et collaborateurs de la Fondation Cherpillod pour leur investissement et leur flexibilité tout au long de cette année si particulière.



**Philippe Delbrouck**  
Directeur

ORGANISATION - MANAGEMENT  
 ORGANIGRAMME FONCTIONNEL  
 AVEC LES FINANCEURS  
 État au 30 avril 2021



Légendes

- prestations
- soutien transversal



## Collaborateurs de la Fondation Cherpillod Au 31 décembre 2020

### Direction

**Philippe Delbrouck**, directeur

### Comité de direction

**Vincent Gaillard**, responsable Arcades (Fribourg, Vaud)  
**Pierre Jaccard**, responsable du pôle éducatif  
**Adelina Loshaj**, responsable Finance, Logistique & Qualité  
**Marlyse Rufener**, responsable SeMo Broye  
**Tatjana Wasloff**, responsable Coach'in  
**Pascal Wettenschwiler**, responsable Admin. RH & Secrétariat

### Coach'in

**Tatjana Wasloff**, responsable Coach'in  
**Marie-Laure Babel**, conseillère socioprofessionnelle  
**Nicolas Crespo**, conseiller socioprofessionnel & formateur d'adultes  
**Manuela Gerum**, responsable de l'atelier «Vivre ensemble»  
**Christelle Pasche**, conseillère socioprofessionnelle  
**Pauline Gros**, stagiaire

### SeMo Broye

**Marlyse Rufener**, responsable SeMo Broye  
**Vincent Bapst**, responsable d'atelier  
**Maria Cavin**, conseillère en insertion responsable d'atelier  
**Mathieu Compagny**, responsable d'atelier  
**Renato Delnon**, formateur  
**Edith Eschler**, responsable d'atelier  
**Frédéric Jacot**, responsable d'atelier  
**Fatima Margarido**, responsable d'atelier  
**Christel Pahud**, conseillère en insertion responsable d'atelier  
**Eric Toko**, conseiller en insertion responsable d'atelier  
**Rebeca Vernez**, secrétaire  
**Doruntina Mustafa**, apprentie 2<sup>ème</sup> année  
**Quentin Piccard**, stagiaire  
**Manon Commergnat**, stagiaire  
**Perrine Garcia**, stagiaire

### Kairos

**Pierre Jaccard**, responsable du pôle éducatif  
**Emilie Andrey**, éducatrice sociale  
**Christophe Gertsch**, éducateur social  
**Paul Lacombe**, éducateur social  
**Sarah Lappert**, éducatrice sociale  
**Anne Onyemelukwe**, éducatrice sociale  
**Camille Bron**, stagiaire  
**Tiffany Rousseau**, stagiaire

### Yaka

**Pierre Jaccard**, responsable du pôle éducatif  
**Gilian Lapaire**, éducateur social  
**Sophie Oppliger**, éducatrice sociale  
**Isabelle Reymond**, éducatrice sociale

### Yaka'AP

**Pierre Jaccard**, responsable du pôle éducatif  
**Gilian Lapaire**, éducateur social  
**Sophie Oppliger**, éducatrice sociale

### PEMS

**Pierre Jaccard**, responsable du pôle éducatif  
**Nathalie Humair**, éducatrice sociale en milieu scolaire  
**Dorine Rochat**, éducatrice sociale en milieu scolaire  
**Steeve Silva Monteiro**, éducateur social en milieu scolaire  
**Filipe Vagos**, éducateur social en milieu scolaire

### Matas II

**Pierre Jaccard**, responsable du pôle éducatif  
**Christophe Granget**, éducateur social

### Arcades

**Vincent Gaillard**, responsable Arcades  
**Coline Gay-Crosier**, travailleuse sociale  
**Mathilde Bouday**, travailleuse sociale  
**Fanny Roth**, travailleuse sociale  
**Joséphine Baeriswyl**, stagiaire

### Administration

**Adelina Loshaj**, responsable Finances, Logistique & Qualité  
**Pascal Wettenschwiler**, responsable Admin. RH & Secrétariat  
**Christine Berclaz**, assistante administrative  
**Myriam Bosson**, assistante administrative  
**Stéphanie Rapin**, secrétaire du Conseil de fondation

### Intendance

**Vincent Bapst**, responsable atelier maintenance et bâtiments  
**Ibadete Hoxha**, employée en intendance  
**Fazile Podvorica Salihu**, employée en intendance  
**Rajasulosana Sivarajah**, employée en intendance

### MEMBRES DU CONSEIL DE FONDATION DE LA FONDATION CHERPILLOD ÉTAT AU 30.04.2021

**Gaetan Aeby (\*)**, président, Avenches  
**Philippe Pachoud (\*)**, vice-président, Payerne  
**Patrice Favre (\*)**, Valbroye  
**Edouard Noverraz**, Payerne  
**Carole Pico**, Moudon  
**Felix Stürner**, Moudon

\* Personnes également membres du Bureau du Conseil de fondation



A Coach'in, j'ai repris un rythme que j'avais perdu. Seule, je n'aurais pas réussi à mettre en place des stages et en plus dans des entreprises auxquelles je n'avais pensé. J'ai pris confiance, je connais davantage mes limites. Quand on nous fait participer à des projets, on est soutenu et je me suis rendu compte que même si cela paraît compliqué parfois, j'y arrive et je suis capable. Avec le COVID-19, des ateliers en ligne ont été mis en place, les conseillers socio-professionnels ont réussi à nous motiver et à garder notre attention. Actuellement, je me sens davantage préparée pour entrer dans la vie professionnelle.

**Sheynna \***

\* prénom d'emprunt

## Coach'in

### Une mesure personnalisée et orientée solution

Coach'in est une mesure de transition destinée à des jeunes adultes de 18 à 25 ans, qui est financée par la Direction générale de la cohésion sociale (DGCS). Elle vise le développement, la préparation et la concrétisation d'un projet de formation professionnelle.

Grâce à une approche globale de la personne et l'adaptabilité de la mesure aux besoins spécifiques de chaque jeune, Coach'in offre un accompagnement individualisé et pragmatique, orienté solution. A l'intérieur d'un cadre et d'une

structure définie, Coach'in propose une préparation à l'insertion par un coaching personnalisé et des ateliers spécifiques, une mise à niveau scolaire par des cours d'appui différenciés ainsi qu'une immersion pratique par des stages et autres expériences professionnelles.

#### Taux de réussite de la mesure\*

<b>2020</b>	<b>97%</b>
<b>2019</b>	<b>96%</b>
<b>2018</b>	<b>95%</b>

\* sans prendre en considération les situations orientées vers l'OAI, les abandons, les interruptions ainsi que les participants poursuivant la mesure l'année suivante

#### Jours de stages effectués

<b>2020</b>	<b>250*</b>
<b>2019</b>	<b>450</b>
<b>2018</b>	<b>500</b>

\* le contexte pandémique de 2020 explique la baisse annuelle



*Durant la période d'accalmie, le travail d'insertion a été poursuivi en ligne et en présentiel en respectant des normes sanitaires*





Des alternatives en ligne ont permis le maintien des activités et suivis proposés à nos participants tout au long de cette période particulière, notamment lors du premier confinement au printemps.

## Même confinés, pleinement actifs !

Comme pour tout le monde, la situation sanitaire a notablement impacté l'organisation de la mesure Coach'in. La solidarité et un état d'esprit positif, partagés tant par les équipes que par les participants, ont rapidement permis des ajustements pertinents.

Dès la première semaine du confinement, au mois de mars, les contacts réguliers avec les jeunes ont été maintenus. Un premier atelier en ligne a pu être mis sur pied avec plus de 20 personnes simultanément et toute l'excitation découlant de cette situation déstabilisante a pu être contenue. Retrouvailles rassurantes, les téléconférences ont convaincu comme solution alternative bienvenue à poursuivre – mais aussi davantage en petit comité.

L'ensemble de l'équipe a donc rapidement imaginé des contenus pédagogiques qui pouvaient être proposés à distance en complément aux démarches professionnelles qui étaient pour leur part maintenues avec chaque bénéficiaire de manière individuelle.

En plus des appuis scolaires et d'autres activités liées à l'insertion professionnelle, la situation sanitaire particulière a fait émerger des thématiques telles que le sport, le bien-être ou une nutrition équilibrée.

Les participants de Coach'in ont été pleinement impliqués dans les sujets proposés. Ils ont contribué dans une réelle dynamique de co-construction à la mise en place d'activités. A titre d'exemple, il faut mentionner leurs recherches de capsules vidéo sur Internet ou leurs comptes rendus thématiques sous forme de PowerPoint présentés à leurs pairs.

Cette dynamique encourageante a permis de garder le lien et la motivation pour poursuivre les démarches pour des places de formation - couronnées de succès pour la grande majorité des participants de Coach'in. Bravo à toutes et à tous !

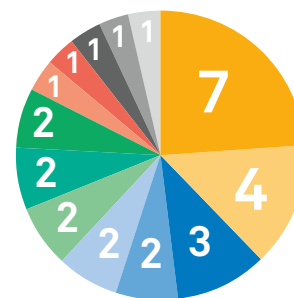
### Solutions de sortie (nombre de participants)



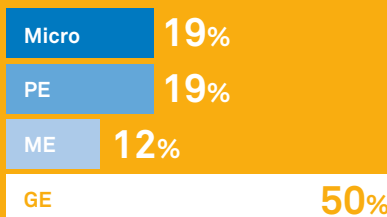
### Types de profession débutée

Total: 29

- Economie, Commerce, Marketing
- Vente
- Social
- Automobile, Transport, Logistique
- Coiffure, Esthétique
- Informatique
- Santé
- Nature, Animaux, Environnement
- Alimentation, Economie familiale
- Bâtiment 2: Installations techniques, Entretien
- Machines, Métaux, Horlogerie
- Médias, Communication, Documentation
- Sciences, Laboratoire



### Indicateur % de placement en formation



PE: auprès de petites entreprises  
ME: auprès de moyennes entreprises  
GE: auprès de grandes entreprises

Même si une majorité des entreprises a été très impactée par les restrictions dues à la situation sanitaire, elles ont fait preuve d'engagement en faveur de la formation professionnelle. Elles ont démontré ainsi leur sens des responsabilités sociales envers la future volée d'apprentis.

Nous tenons à remercier vivement toutes nos entreprises partenaires pour leurs contributions diverses et nous nous réjouissons d'ores et déjà de nos prochaines collaborations.



J'ai débuté la mesure en même temps qu'il y avait le confinement. Pas facile de trouver des stages ou même d'avoir un rendez-vous pour pouvoir décrocher une place. J'ai postulé pas mal de fois et toujours reçu des réponses négatives. J'ai commencé à perdre l'envie de postuler pour faire un apprentissage et même mon envie de suivre l'atelier de techniques de recherche d'emploi (TRE), mais les coachs du SeMo n'ont rien lâché et ils ont continué à me motiver. Finalement, j'ai réussi à décrocher ma place d'apprentissage.

Luc \*

\* prénom d'emprunt



**114** participants accueillis  
59 Volée 2019-2020  
55 Volée 2020-2021

**106%** taux d'utilisation des places disponibles

**939** journées de stages effectuées

## SeMo (Semestre de motivation)

### Des prestations au service de la formation des jeunes et à disposition du public

Le SeMo est une mesure d'insertion pour les jeunes de 15 à 25 ans à la recherche d'une filière de formation.

Sur le plan cantonal, les SeMo sont gérés par le Service de l'emploi (SDE) du canton de Vaud et liés à l'Assurance chômage (LACI).

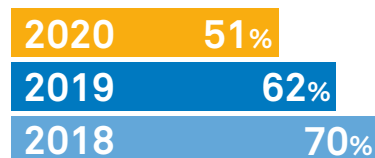
Reconnu comme mesure de transition 1, au même titre que les autres prestations de transition proposées par l'Etat de Vaud, le SeMo est au service des jeunes ayant terminé leur scolarité obligatoire ou ceux qui sortent de l'Ecole de la transition ou d'une rupture d'apprentissage.

La mission du SeMo est d'accompagner le participant dans l'acquisition et le développement de compétences professionnelles et sociales par une approche réelle du monde du travail, lui permettant de trouver une place de formation et de la maintenir dans la durée.

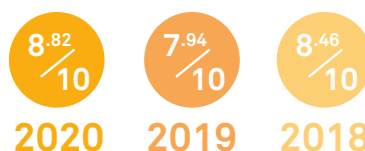
#### Les prestations du SeMo Broye proposées au public sont les suivantes :

- préparation et livraison de repas
- débarras d'appartement
- réparation et réfection de meubles
- création de flyers, cartes de visite, affiches, etc.
- impressions diverses, travaux commerciaux
- petite déletterie.

#### Taux de réussite



#### Taux de satisfaction





Le lien avec les employeurs, fournisseurs et clients a été maintenu durant toute l'année

## 2020 Année du changement et des nouveaux défis

Le mois de mars et l'irruption dans le quotidien du COVID-19 ont marqué l'année 2020.

Dans le contexte du confinement, les participants et collaborateurs ont dû passer du jour au lendemain au travail à distance, en réinventant leurs pratiques et en se familiarisant à des outils digitaux de messagerie ainsi que de téléconférence.

Une reprise progressive des activités a pu être organisée au mois de mai. D'abord, il s'est agi du retour de la production de repas de l'atelier Cuisine. Dans un second temps, nos ateliers scolaires et techniques de recherche d'emploi (TRE) ont pu se reformer en présentiel, par groupes de maximum 5 personnes.

Dès le mois de juin, tous les participants ont pu réintégrer le SeMo. Un fonctionnement par demi-groupes a été adopté pour garantir le respect des distances et limiter les risques.

Nous tenons à souligner que de nombreuses entreprises de la région, malgré les propres gageures auxquelles elles devaient faire face, ont parfaitement relevé le défi de la responsabilité sociale. Elles ont organisé rapidement des stages pour nos participants, ce qui a finalement permis à de nombreux d'entre eux de trouver leur place de formation, malgré les circonstances. Nous réitérons ici nos plus vifs remerciements à l'ensemble de nos entreprises partenaires.

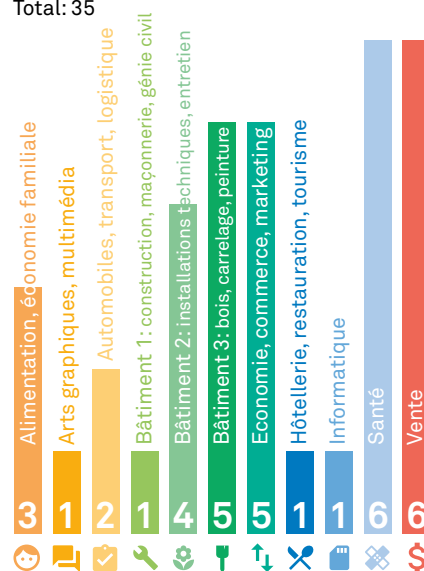
La rentrée du second semestre s'est également avérée hors normes : participants et collaborateurs masqués, organisation en demi-groupes, strictes mesures d'hygiène et de distanciation forment quelques-uns des points marquants.

L'automne, quant à lui, a vu la recrudescence du virus et les nouvelles directives fédérales. Ces dernières nous ont conduits à réaliser une refonte des ateliers scolaire et TRE et un basculement vers des suivis individualisés et/ou en distanciel. De même, nous avons généralisé le télétravail partout où cela était possible.

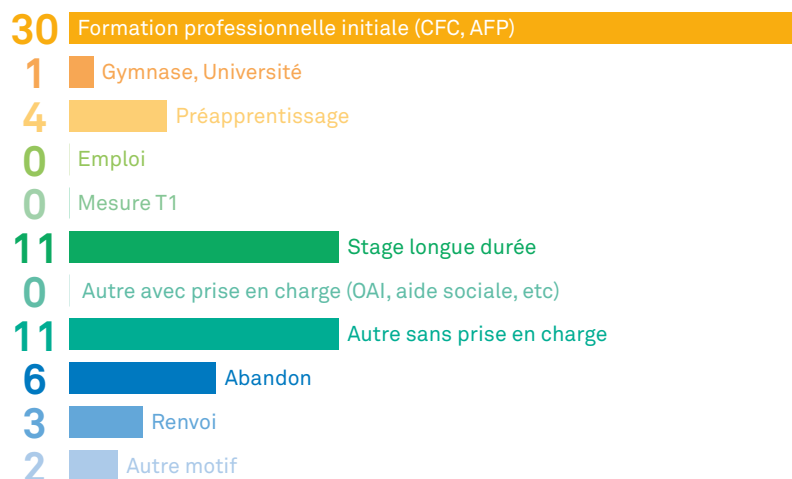
Nouveaux outils, nouvelles pratiques, nouveau vocabulaire ont ainsi marqué 2020 !

### Champs professionnels

Total: 35



### Solutions de sortie (nombre de participants)





## Kairos

### PARTAGER MES ÉMOTIONS

Mon parcours à Kairos est une bonne expérience parce que je peux vivre des moments amusants et je peux partager mes joies et mes émotions avec les éducateurs et les stagiaires.

**Amélia \***

\* prénom d'emprunt

## Favoriser l'expression des jeunes et leur offrir les moyens de surmonter leurs difficultés

Kairos est le nom de nos deux structures d'accueil socio-éducatif de jour (ASEJ) présentes à Payerne et à Moudon. Soutenues par la Direction générale de l'enfance et de la jeunesse (DGEJ), elles ont été créées dans le but d'offrir à des enfants traversant des difficultés personnelles, familiales, sociales ou scolaires, des moyens pour évoluer dans de bonnes conditions.

Les participants, âgés entre 6 et 16 ans, sont scolarisés dans la région Broye-Vully. L'accompagnement est prévu sur douze mois, avec des évaluations tous les trois mois.

Des objectifs pour chaque enfant sont définis à l'admission et développés avec l'ensemble des personnes concernées durant l'année. Généralement, ils sont liés aux thématiques suivantes :

- La socialisation
- L'autonomisation
- Le soutien scolaire
- Le soutien familial
- L'expression
- La santé et l'hygiène
- L'intégration d'un collectif.

Chaque enfant est encouragé à donner son avis pour prévoir des activités et pour organiser et préparer les camps. Des actions diverses sont menées pour explorer les intérêts et développer les connaissances des participants. Un suivi et un soutien du cursus scolaire sont envisagés avec l'enfant et son entourage. Dans tous les suivis, un lien régulier avec la famille et le réseau est développé.

Pour les enfants et adolescents, Kairos est un lieu qui permet de favoriser l'expression de ses sentiments par l'intermédiaire de prestations variées et personnalisées.



*Permettre aux enfants d'exprimer leurs émotions quotidiennes a aussi permis de les faire avancer*



Les équipes ont maintenu un maximum la convivialité et les repères d'une vie normale

## Garder le lien et assurer un cadre sécurisant

**Passé le premier choc du confinement du printemps, nos accueils de jour ont pu réouvrir leurs portes et normaliser au maximum l'activité assurant un cadre sécurisant à leurs jeunes participants. Les équipes ont ainsi œuvré pour poursuivre leur mission durant toute l'année. Elles ont particulièrement veillé à l'application des mesures sanitaires et recommandations émanant des services financiers.**

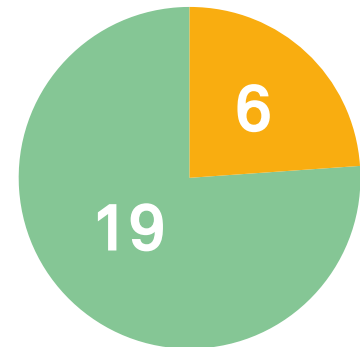
Au début de la période de confinement, pendant une première phase de quelques jours, les consignes pour les jeunes étaient de rester à leur domicile et de ne pas se rendre à Kairos. Durant cette période, les participants et leurs parents étaient régulièrement contactés par les éducateurs référents afin de réaliser des points de situation et rester en lien étroit. En cas d'urgence, des entretiens ont été organisés.

Après une période de quelques semaines, les équipes éducatives ont pu à nouveau accueillir individuellement certains participants dans leurs locaux. Les jeunes et leurs encadrants ont eu le plaisir de partager des moments de discussion et de pouvoir réaliser des activités appropriées.

La réouverture à proprement parler des accueils a pu se dérouler en mai déjà. Les participants ont été accueillis en nombre restreint et de manière à limiter les éventuels risques de propagation du virus. Au mois de juillet et août, les traditionnelles semaines de permanence ont pu se dérouler. Elles ont assurément constitué des moments de bien-être et de réconfort bienvenus.

La période d'automne, enfin, a été marquée par plusieurs absences dues à des suspicions de symptômes de la maladie. Mais, de manière générale, le programme conventionnel a pu être mené. Les participants ont souvent fait part de leur intérêt à être présents et nous avons poursuivi l'accompagnement en assurant des bilans et des admissions en présentiel avec parfois des participants qui nous suivaient en visioconférence.

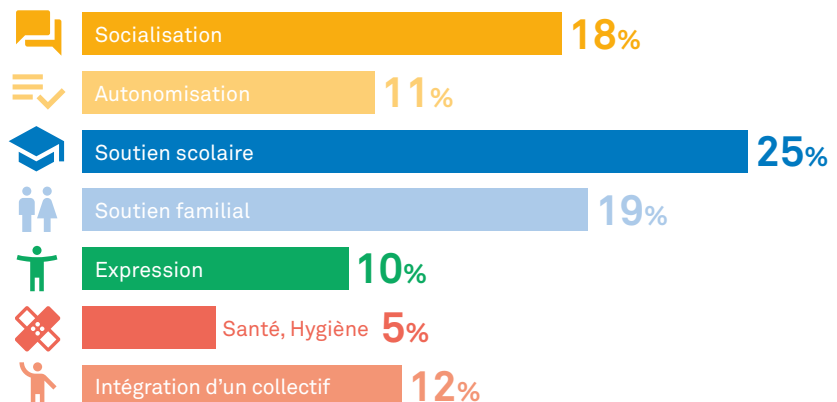
### Nombre de participants en 2020



**25** jeunes filles et garçons

- Ont bénéficié de la durée de suivi prévue
- Pour lesquels la durée prévue a été prolongée

### Pondération des domaines d'intervention choisis et travaillés avec les participants





## Yaka

### Pour trouver des voies d'accès à l'insertion

#### UNE RÉPONSE À DES BESOINS

J'apprécie beaucoup le fait de participer au programme Yaka parce que les activités qui sont proposées répondent à mes besoins personnels.

**Franck \***

\* prénom d'emprunt

Yaka est le nom donné à nos deux MESIP (Modules d'éducation spécialisée en vue de l'insertion professionnelle).

Ces structures ambulatoires sont soutenues par la Direction générale de l'enfance et de la jeunesse (DGEJ). Elles ont été créées dans le but d'offrir à des jeunes mineurs, en fin de scolarité et sans solution professionnelle, un moyen de trouver des voies d'accès à leur insertion.

L'accompagnement est prévu sur six mois avec des évaluations bimestrielles.

Des objectifs sont définis à l'admission et développés dans des domaines choisis par le participant.

#### Les domaines suggérés sont :

- connaissances générales et scolaires
- fiabilité dans les engagements
- compétences relationnelles
- rythme et endurance
- image de soi
- orientation, choix professionnel
- capacité aux changements
- hygiène de vie.

Il est établi pour chaque participant un programme hebdomadaire (agenda), qui est défini en fonction des objectifs, des impératifs et des prestations prévues dans la mesure.

Yaka est un programme qui doit permettre au participant d'avoir une meilleure perception de ce qui l'entoure, de ses réactions et des compétences possibles à développer.

Pour cela, les démarches peuvent se réaliser dans des conditions et des lieux variés :

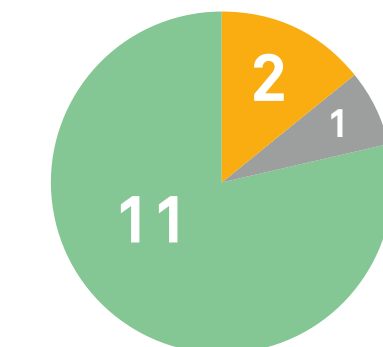
- sorties de découvertes collectives ou individuelles
- rencontres avec le réseau et d'éventuels employeurs
- soutien et conseils scolaires et professionnels
- entretiens de famille.

Selon l'évolution de la situation du participant, le programme se termine à la fin des six mois prévus, ou peut se prolonger sur une période à définir.

#### Situation des participants suivis à la fin de 2020



#### Nombre de participants en 2020



**14** participants

- Ont fait la durée de suivi prévue
- a interrompu avant la durée prévue pour cause de départ de Suisse
- La durée prévue a été prolongée



En 2020, les outils de communication à distance ont été déployés à bon escient

**Durant cette année de pandémie, la mesure Yaka a pu poursuivre sa mission avec des démarches particulièrement individualisées.**

Lors du confinement au printemps, l'accompagnement a été réalisé via des applications de messageries et vidéos instantanées, messages ou encore par téléphone. Force est de constater que l'usage de ces outils de communication a permis de maintenir un lien apprécié et important dans cette période singulière.

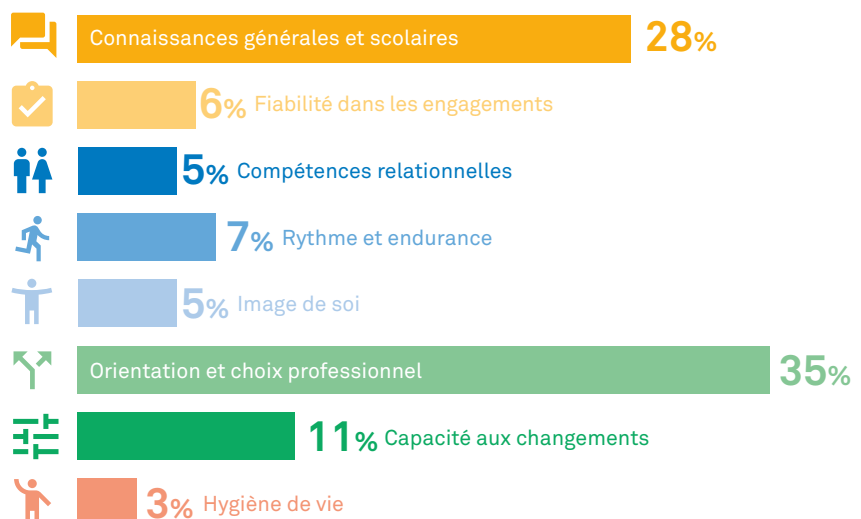
La mesure de confinement ayant pris fin, l'accompagnement en présentiel a repris avec une attention particulière portée à chaque participant et un travail résolu et individualisé. Cette évolution a été également dictée par les mesures sanitaires qu'il fallait mettre en place.

Les situations d'interaction de plus de trois participants ont été de fait restreintes. Les rares occurrences ont malgré tout joué un rôle important. Elles ont été l'occasion de partager de manière particulièrement franche les questions de priorités et d'importance de certaines valeurs telles que, par exemple, le travail ou la famille. Et nous le soulignons, l'apport du travail sur les valeurs est loin d'être anodin.

Les mesures d'éducation spécialisée en vue de l'insertion professionnelle (MESIP) visent au fond à activer les ressources de chaque participant pour lui permettre d'entrer dans le monde professionnel. A ce titre, nous avons pu constater la pertinence d'un accent mis sur la perception par les participants de leurs propres ressources avant la recherche proprement dite d'un accès au marché du travail. Car ce travail permet fréquemment une prise de conscience chez eux de leurs responsabilités de jeunes adultes. Nous sommes convaincus de l'apport d'un accompagnement qui valorise l'échange et la prise de conscience chez les participants et facilite chez eux une projection positive.

A titre d'exemple, nous avons pu constater des cheminements tels que celui d'un jeune qui apparaissait en préambule particulièrement détaché de ses démarches d'insertion, notamment quant à la pertinence de réaliser et de s'impliquer dans des stages. Concrètement, le travail réalisé avec lui a permis l'évolution de sa perception à l'égard d'un programme de l'Office de l'assurance-invalidité pour le canton de Vaud. Le refus catégorique qu'il opposait à cette aide qui lui était conseillée a fait progressivement place à une ouverture et à une acceptation. Des perspectives d'insertion concrètes ont pu dans la foulée éclore et prendre un tournant motivant.

**Pondération des domaines d'intervention choisis et travaillés avec les participants**





## Yaka'AP

### Pour la réussite dans l'insertion

Yaka'AP propose un accompagnement personnalisé pour des adolescents en formation pour lesquels les services placeurs estiment qu'un suivi est nécessaire pour mener à bien leur formation.

Ces structures ambulatoires, tout comme Yaka, sont soutenues par la Direction générale de l'enfance et de la jeunesse (DGEJ).

Les prestations de Yaka'AP sont les suivantes :

- permanence téléphonique
- entretiens
- conseils et/ou orientation
- coaching.

Le programme de Yaka'AP se décline par un accompagnement à la formation (coaching, contacts avec le réseau familial, professionnel et/ou de spécialistes) et des points de situation.

#### EVITER DE REPRENDRE DES MAUVAISES HABITUDES

Lorsque j'ai commencé mon apprentissage de logisticien, j'ai été d'accord de continuer avec le programme Yaka'AP. Pour moi c'était important d'être soutenu par mon éducateur pour me stimuler lorsque j'en ai besoin et pour éviter de reprendre des mauvaises habitudes.

Emile\*

\* prénom d'emprunt



Réaliser un apprentissage dans le contexte du COVID-19 a été un défi important



En 2020, les participants de Yaka'AP étaient majoritairement des jeunes ayant bénéficié préalablement de la mesure Yaka. Ces derniers avaient trouvé durant leur programme leur place de formation. Nous avons proposé l'accompagnement Yaka'AP pour deux raisons. D'une part, il s'agissait de renforcer le dispositif d'insertion professionnelle qui restait encore fragile et incertain. D'autre part, l'ensemble des personnes et parties concernées y adhéraient et y trouvaient du sens.






Malgré les conditions délicates de suivi en lien avec la pandémie, Yaka'AP a démontré son utilité et nos équipes ont connu des succès motivants.

Pour l'un des participants, par exemple, la pérennisation du processus de formation professionnelle s'articulait sur une faculté, non démontrée, d'adaptation à un cadre d'horaires strict. En effet, ses capacités, son sens pratique, de même que ses compétences relationnelles étaient reconnues et ne suscitaient pas de véritables interrogations. Dans ce contexte, Yaka'AP est intervenu pour assurer une communication régulière avec la responsable de formation pratique et les responsables de cours pour stimuler

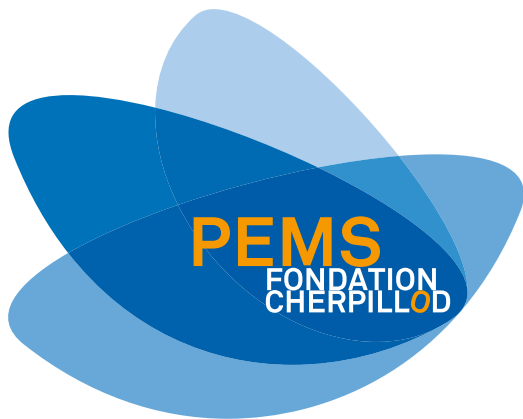
le participant. D'autre part, un travail a été mené avec lui pour lui permettre de mettre en place des mesures organisationnelles et modifier certaines habitudes. Malgré les difficultés liées au contexte de formation en période de COVID-19, nous avons eu le plaisir de voir le jeune poursuivre sa formation dans de très bonnes conditions.

Dans une autre situation, les douze mois de programme Yaka réalisés par un participant lui avaient permis de faire un travail important sur la confiance en soi et d'évoluer positivement. Passionné par le domaine canin, il s'était inscrit à une école de soins animaliers et y avait réalisé avec succès une formation. Dans le cadre de stages liés au cursus, il avait signé un contrat d'apprentissage comme gardien d'animaux. L'accompagnement Yaka'AP a été ici mis en place dans une optique de coaching et à des fins motivationnelles. Il s'agissait d'éviter que les embûches encore nombreuses ne sapent la dynamique positive en cours et que le jeune puisse poursuivre son parcours. Le travail réalisé aura amené de la satisfaction sur ce plan tant à l'intéressé qu'à ses proches.

#### Situation des participants suivis à la fin de 2020

-  1 en apprentissage de peintre en carrosserie
-  2 en apprentissage de gardien d'animaux
-  1 en attente de débiter le gymnase ou un apprentissage d'assistant médical
-  1 en apprentissage de logisticien
-  1 en apprentissage de gestionnaire en intendance





La fondation a démarré en 2020 une nouvelle prestation d'éducation en milieu scolaire

## PEMS

### Un pôle de compétences socio-éducatif en milieu scolaire

Suite à la mise en place cantonale du concept 360° visant l'école pour tous, des pôles de compétences socio-éducatifs en milieu scolaire (PEMS) ont été mis sur pied. L'équipe PEMS rattachée à la Fondation Cherpillod, composée de quatre éducateurs en milieu scolaire (ESS), intervient dans les onze établissements scolaires primaires et secondaires de la région Broye et Gros-de-Vaud.

#### Les prestations proposées sont les suivantes :

##### Soutenir

- Par une présence et des observations socio-éducatives au sein des établissements
- Par du soutien socio-éducatif aux enfants-élèves, aux familles et aux intervenants scolaires

##### Proposer

- Des outils/moyens socio-éducatifs
- Des pistes d'actions alternatives

##### Orienter

- En optimisant les ressources internes et externes à l'école
- En ciblant les besoins spécifiques de l'enfant-élève

##### Evaluer

- Les besoins fondamentaux de l'enfant-élève, des situations sociales, familiales et pédagogiques avec un regard socio-éducatif
- Des besoins socio-éducatifs liés à une dynamique de groupe

##### Médiatiser

- La communication enfant-élève/école/famille
- Les enjeux de collaboration interdisciplinaire autour d'un enfant-élève

##### Co-construire

- En participant à certains groupes de travail organisés par les établissements scolaires
- En élaborant des objectifs communs

La demande d'intervention émane du corps enseignant et/ou des intervenants scolaires. Toute demande est validée par un membre du Conseil de direction de l'établissement scolaire concerné.

#### Démarrage de la prestation

Dès le mois d'octobre, et pendant trois mois, l'équipe PEMS a eu la possibilité de découvrir les onze établissements scolaires de la région Broye et Gros-de-Vaud.

Des échanges avec les directions d'établissement(s) ont permis de définir un cadre et des axes d'interventions spécifiques à cette nouvelle prestation. Les éléments retenus vont dans le sens d'un soutien qui vise autant l'enfant-élève que les parents, le corps enseignant et le réseau.

En résumé, la mission principale du PEMS va être de favoriser l'inclusion scolaire en intervenant de manière préventive au sein des écoles. L'équipe PEMS va apporter un regard, un soutien, un accompagnement socio-éducatif à l'enfant-élève, à sa famille et aux intervenants scolaires. Notre équipe va collaborer activement avec l'ensemble du réseau, afin de favoriser l'intelligence collective.

Après ces quatre mois de prospection et de mise en route du projet, entre septembre et décembre 2020, les professionnels du pôle de compétences sont prêts et déterminés à s'impliquer concrètement avec l'ensemble des personnes concernées.

Avec le soutien de



# Matas II

Un partenariat entre  
la Fondation Cherpillod  
et les établissements  
secondaires de la région  
Broye – Gros-de-Vaud



## Matas II

### SE SENTIR MIEUX EN SE RECENTRANT

C'est grâce au MATAS que je me sens mieux à l'école. Le MATAS me permet de me recentrer par rapport à mon comportement hyperactif.

Luca \*

\* prénom d'emprunt

## Favoriser la réintégration dans de bonnes conditions et la poursuite du parcours scolaire des élèves au travers du travail réalisé au Matas II

Le projet Matas II (Module d'activités temporaires et alternatives à la scolarité) s'inscrit dans le cadre d'un partenariat entre les établissements scolaires de la région Broye - Gros-de-Vaud, la Direction générale de l'enfance et de la jeunesse (DGEJ) et la Fondation Cherpillod.

Ce programme est prévu pour des élèves du secondaire (années 9, 10, 11 HarmoS) qui présentent un haut risque de rupture scolaire. Il doit permettre à ces derniers de retrouver un sens à l'école.

Un enseignant et un éducateur spécialisés proposent une prise en charge pédagogique et socio-éducative spécialisée, et adaptée à des élèves en difficulté.

En concertation avec le corps enseignant, l'élève a un programme hebdomadaire spécifique qui définit les jours de présence à l'école et ceux dans les lieux d'activités prévus par la structure Matas II.

L'accompagnement se déroule sur douze semaines et des bilans mensuels permettent d'évaluer les objectifs définis.

Les modules d'activités proposés sont ancrés dans un principe de réalité. Ils sont constitués d'activités pratiques, de pédagogie par projet, d'apprentissage dans la gestion de la vie quotidienne, de découvertes de métiers et de visites d'entreprises. Toute activité doit être une occasion d'apprendre.

Selon l'évolution de l'élève et l'avis des personnes impliquées, l'élève réintègre la classe à la fin des douze semaines. Le programme peut également se prolonger sur une période à définir de cas en cas.



- 1 responsable de structure
- 1 éducateur social
- 1 enseignant
- 1 stagiaire
- 10 places
- 15 participants en 2020
- 3 filles
- 12 garçons



*L'activité a repris moyennant les ajustements sanitaires nécessaires*



Les entretiens en présentiel se sont déroulés lorsque les conditions sanitaires le permettaient

**L'année 2020 a été marquée par le confinement lié à l'épidémie de COVID-19 qui a coupé court aux activités de la structure en présentiel. Durant ce temps, l'équipe est restée en contact avec les élèves par le biais notamment de téléconférences, mais aussi d'appels téléphoniques et de SMS. Ces démarches ont permis d'assurer un suivi de la situation de chacun. Le suivi présentiel a pu reprendre en seconde partie d'année moyennant un ajustement lié au déploiement des mesures sanitaires.**

La rentrée scolaire d'août a souligné l'utilité d'une structure comme le Matas II. Les problématiques de comportements de certains jeunes, amplifiées par une certaine désocialisation et conséquentes à la période de confinement du printemps, y ont trouvé une prise en charge et un cadre adéquats. Les demandes n'ont cessé d'ailleurs d'affluer depuis cette période.

Nous relevons que la structure Matas II est de mieux en mieux connue par les professionnels des établissements scolaires. Son utilité nous paraît également de plus en plus reconnue dans le contexte scolaire du « Concept 360 » visant une politique scolaire inclusive. Parmi les marques de ceci, relevons l'invitation de l'équipe de Matas II à une conférence des maîtres qui a permis un échange à notre sens très fructueux.

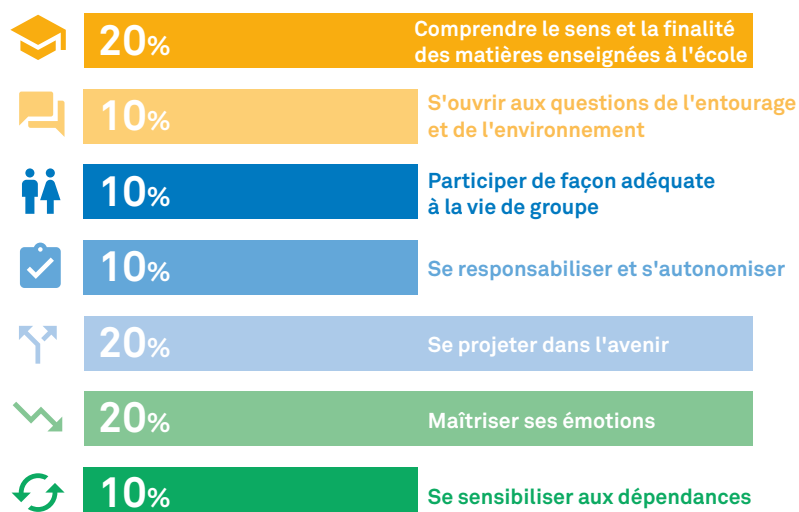
Au niveau des suivis, une observation que l'on peut faire comparativement aux années précédentes concerne la durée de fréquentation des élèves du Matas II qui est en croissance. Souvent la durée maximale prévue de six mois est ainsi prolongée. Certains élèves, déjà en dernière année scolaire, restent ainsi jusqu'à la fin de leur scolarité. Par conséquent, moins de jeunes sont accueillis mais plus longtemps.

Un effort plus particulier de l'équipe du Matas II a, de ce fait, porté sur des recherches de places d'apprentissage, sans oublier pour autant la vocation première du Matas, soit la réintégration des élèves dans leur cursus scolaire dans des conditions améliorées.

#### Solutions de sortie (par type) pour les élèves



#### Pondération des thématiques fixées comme objectifs avec les participants





## Arcades

### Favoriser l'intégration sociale

Depuis que je vais à Arcades, je me sens écoutée dans toutes les situations de ma vie, privée et professionnelle.

C'est un encadrement pour tous, pour tous les jeunes ayant besoin d'aide...

Je me suis sentie vite mise en confiance, j'ai su que cela allait beaucoup m'aider.

Depuis, j'ai plus confiance en moi, je suis plus une battante pour savoir ce que je veux dans la vie privée et professionnelle.

J'ai appris de nouvelles choses que je ne savais pas, c'est un moment de partage entre deux personnes. Tu te sens très écoutée, comprise et à l'aise dans tout sujet de discussion.

Anita\*

\* prénom d'emprunt

Arcades a pour but de favoriser l'émergence des ressources personnelles et sociales des adolescents, jeunes adultes et de leur famille, en vue de les rendre acteurs de leur intégration dans la société. Notre structure intervient aussi bien intra-muros qu'extra-muros par le biais de deux types de prestations :

- les prestations individuelles (accompagnements individualisés, entretiens ponctuels, réseaux, etc.)
- la gestion de projets (collectifs, communautaires, hors-murs).

Arcades est également un outil d'observation permettant de rendre compte des réalités sociales, de s'en faire le relais auprès des acteurs concernés et de proposer des pistes d'action.

Arcades est active sur les cantons de Vaud et de Fribourg.

Ses financeurs vaudois sont les communes membres de l'Association régionale d'action sociale Broye-Vully (ARAS Broye-Vully), la Direction générale de la cohésion sociale (DGCS) et, pour 2020, la Direction générale de l'enfance et de la jeunesse (DGEJ).

L'offre de prestations d'Arcades Fribourg est, quant à elle, financée par les communes membres de l'Ascobroye.



Garder le lien malgré la distance assurément un enjeu de 2020.



Arcades a assuré une permanence en faveur des jeunes

**Durant cette année de pandémie, le nombre de demandes formulées à Arcades par les jeunes est resté relativement stable par rapport à l'année précédente. Nous nous sommes effectivement rapidement adaptés en utilisant les moyens de communication digitaux pour réaliser des entretiens téléphoniques, visioconférences et échanger des messages.**

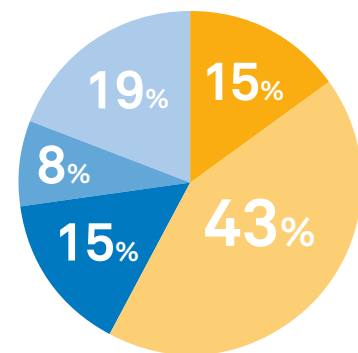
Malgré tout, nos prestations basées sur le contact direct avec les jeunes ont de façon compréhensible été très perturbées. En réalité, c'est principalement dans la création et le maintien du lien avec les jeunes que nos activités ont pâti. Or, ce travail de fond est l'une des bases permettant à notre public d'exprimer ses besoins et ses difficultés.

Malgré l'assouplissement des mesures, les espaces principaux où nous rencontrons de nouveaux jeunes sont restés fermés ou inaccessibles à Arcades. De plus, les jeunes avaient partiellement déserté l'espace public ou n'y étaient que de passage. C'est davantage le travail de réseau qui a permis à notre public-cible de nous contacter, une partie par le biais des orientations.

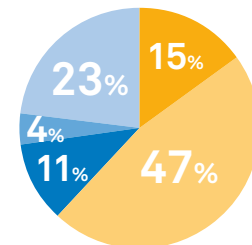
Dans le cadre des projets, les collaborations avec plusieurs écoles secondaires broyardes ont également porté leurs fruits. Elles ont permis notamment d'intensifier notre participation au projet LIFT (Avenches), dont l'objet est la prévention des risques de non insertion professionnelle en fin de scolarité obligatoire. Elles ont aussi permis le développement d'un projet lié à la transition école-métier, à Estavayer.

Enfin, durant le confinement, Arcades a collaboré, aux côtés de différentes structures cantonales, à la ligne téléphonique de conseil aux parents mise en place par la Direction générale de l'enfance et de la jeunesse (DGEJ). Celle-ci avait notamment pour but d'offrir un soutien et une écoute pour aider les parents rencontrant des difficultés avec leurs enfants.

**Pondération des thématiques fixées comme objectifs avec les participants**



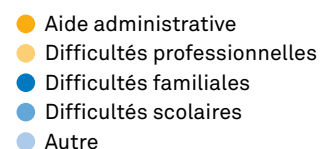
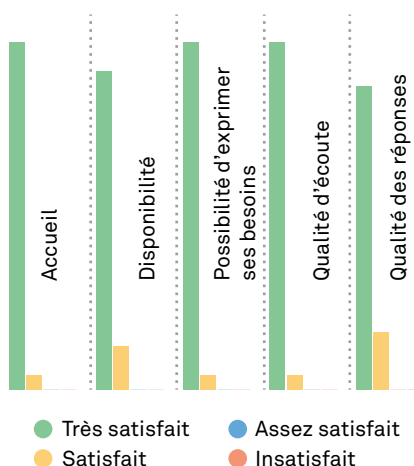
2020



2019

2019	2020	
215	201	Demandes
197	188	Jeunes ayant fait une demande
148	142	Accompagnements individuels
7	9	Orientations
39	26	Résolutions immédiates
18	24	Demandes sans suite
984	906	Total des entretiens
4.6	3.4	Moyenne des heures par jeune avec demande
26	21	Nombre de projets

**Satisfaction des jeunes**



## Fondation Cherpillod

### Comptes contrôlés par l'organe de révision Fidoffice SA - les comptes 2020 sont validés par le Conseil de fondation

Nous adressons nos sincères remerciements à tous nos partenaires qui, par leur soutien financier, rendent possible l'accomplissement de la mission de la Fondation Cherpillod et de ses structures.

COMPTE DE PROFITS ET PERTES		
	2020	2019
<b>PRODUITS</b>	<b>CHF</b>	<b>CHF</b>
Subventions des financeurs	3'930'876	4'002'372
Dons	97'921	15'940
Autres produits	321'635	326'357
Dissolution de fonds affectés	27'171	88'778
<b>Total des produits</b>	<b>4'377'603</b>	<b>4'433'447</b>
<b>CHARGES</b>	<b>CHF</b>	<b>CHF</b>
Frais du personnel	3'384'985	3'388'135
Frais de locaux	335'623	377'347
Frais de fonctionnement	369'711	568'427
Attribution à des fonds affectés	286'072	98'047
<b>Total des charges</b>	<b>4'376'391</b>	<b>4'431'956</b>
<b>Résultat annuel</b>	<b>1'212</b>	<b>1'491</b>
<b>BILAN</b>		
	2020	2019
<b>ACTIFS</b>	<b>CHF</b>	<b>CHF</b>
Liquidités	865'594	701'806
Créances	461'449	418'135
Stock	1'223	1'362
Actifs de régularisation	21'932	67'082
Immobilisations	445'392	415'445
<b>Total de l'actif</b>	<b>1'795'590</b>	<b>1'603'830</b>
<b>PASSIFS</b>	<b>CHF</b>	<b>CHF</b>
Dettes	347'333	350'028
Dettes à long terme	-	-
Fonds propres	572'478	571'267
Réserves et fonds affectés	875'779	682'535
<b>Total du passif</b>	<b>1'795'590</b>	<b>1'603'830</b>





## DIRECTION & ADMINISTRATION

Fondation Cherpillod  
Place de l'Hôtel-de-Ville 3  
Case postale 157  
1510 Moudon

T 021 694 15 15

info@fondationcherpillod.ch  
www.fondationcherpillod.ch

### COACH'IN

Fondation Cherpillod  
Coach'in  
Rue de Lausanne 25  
1530 Payerne  
T 026 477 60 50

coachin@fondationcherpillod.ch

### SEMO BROYE

Fondation Cherpillod  
SeMo Broye  
Rue de la Boverie 29  
1530 Payerne  
T 026 477 60 70

semo@fondationcherpillod.ch

### PEMS

Fondation Cherpillod  
PEMS  
Place de l'Hôtel-de-Ville 3  
Case postale 157  
1510 Moudon  
T 021 694 15 15

p.jaccard@fondationcherpillod.ch

### MATAS II

En Bronjon 4a  
1510 Moudon  
T 021 694 15 18

p.jaccard@fondationcherpillod.ch

### KAIROS

Fondation Cherpillod  
Kairos  
Place St-Etienne 6  
1510 Moudon  
T 021 694 15 10

Fondation Cherpillod  
Kairos  
Rue de Lausanne 25  
1530 Payerne  
T 026 477 60 67

p.jaccard@fondationcherpillod.ch

### YAKA

Fondation Cherpillod  
Yaka  
Grand-Rue 13  
1350 Orbe  
T 024 442 83 36

Fondation Cherpillod  
Yaka  
Impasse Reine-Berthe 5bis  
1530 Payerne  
T 026 477 60 75

p.jaccard@fondationcherpillod.ch

### YAKA'AP

Fondation Cherpillod  
Yaka'AP  
Grand-Rue 13  
1350 Orbe  
T 024 442 83 36

Fondation Cherpillod  
Yaka'AP  
Impasse Reine-Berthe 5bis  
1530 Payerne  
T 026 477 60 75

p.jaccard@fondationcherpillod.ch

### ARCADES

Fondation Cherpillod  
Arcades  
Rue de Lausanne 25  
1530 Payerne  
T 026 477 60 60

v.gaillard@fondationcherpillod.ch

Fondation Cherpillod  
Arcades  
Rue Centrale 39  
1580 Avenches  
T 026 477 60 63

f.roth@fondationcherpillod.ch

Fondation Cherpillod  
Arcades  
Rue du Musée 11  
Case postale 614  
1470 Estavayer-le-Lac  
T 026 477 60 65

m.bouday@fondationcherpillod.ch

Fondation Cherpillod  
Arcades  
Rue Grenade 4  
1510 Moudon  
T 021 694 15 17

c.gay-crosier@fondationcherpillod.ch