



RAPPORT D'ACTIVITÉ 2022

2022

COACH'IN
SEMO
ESS
MATAS II
KAIROS
YAKA/ YAKA'AP
ARCADES

FONDATION
CHERPILLOD



Ä

Créée en 1950 à Moudon, la Fondation Cherpillod, reconnue d'utilité publique, est active dans l'éducation spécialisée, l'accompagnement social et l'insertion professionnelle auprès d'enfants, d'adolescents, de jeunes adultes et de leur famille. Elle veille à la dimension communautaire de ses actions et agit au travers de structures en milieu ouvert.

Ses secteurs d'activités se nomment Coach'in, SeMo, ESS, Matas II, Kairos, Yaka / Yaka'AP et Arcades. La Fondation Cherpillod est aujourd'hui présente dans la Broye vaudoise et fribourgeoise (Moudon, Payerne, Avenches, Estavayer-le-Lac), dans le Gros-de-Vaud ainsi qu'à Orbe.



Sommaire

Remerciements	2
Message du président et du directeur	3
Organigramme	4
Membres du Conseil et collaborateurs de la fondation	5
Coach'in	
Une mesure personnalisée et orientée solution	6 - 7
SeMo	
Des prestations au service de la formation des jeunes et à disposition du public	8 - 9
ESS	
Educateurs en milieu scolaire intervenant dans les onze établissements scolaires primaires et secondaires de la région Broye et Gros-de-Vaud	10 - 11
Matas II	
Favoriser la réintégration dans de bonnes conditions et la poursuite du parcours scolaire des élèves au travers du travail réalisé au Matas II	12 - 13
Kairos	
Favoriser l'expression des jeunes et leur offrir les moyens de surmonter leurs difficultés	14 - 15
Yaka / Yaka'AP	
Pour trouver des voies d'accès à l'insertion	16 - 17
Arcades	
Favoriser l'intégration sociale	18 - 19
Bilan & Comptes 2022	20

Remerciements

Nous remercions nos différents soutiens et partenaires pour 2022, qui rendent possible l'action de la Fondation Cherpillod :

L'Etat de Vaud

La Direction générale de l'enfance et de la jeunesse (DGEJ)

La Direction générale de l'emploi et du marché du travail (DGEM)

La Direction générale de la cohésion sociale (DGCS)

La Direction générale de l'enseignement obligatoire (DGE0)

Les communes membres de l'Association Régionale d'Action Sociale Broye-Vully (ARAS Broye-Vully)

Les communes membres de l'Ascobroye

Notre gratitude va également à nos généreux donateurs :

La Fondation suisse de la Chaîne du Bonheur, Genève

La Loterie Romande, section vaudoise

L'Association Goumaz en faveur de l'enfance, Villarzel

L'Association la Scène Juniors, Estavayer-le-Lac

La Fondation Leyvraz, Lausanne

La Société vaudoise d'utilité publique (Utilité Publique Vaud), Lausanne

Festival International du Film de l'Air, Payerne

La Coreb – Communauté régionale de la Broye, Payerne



Au service des jeunes de la Broye, de nos mandants et de nos partenaires

Après deux années marquées par l'adaptation de nos prestations aux aléas de la situation sanitaire, nous avons enfin pu reprendre normalement le cours de nos activités.

Le redémarrage de l'économie est en soi une excellente nouvelle pour nos participants, puisque la probabilité de trouver une place d'apprentissage augmente. Nous avons toutefois pu également nous apercevoir que la concurrence pour l'insertion s'est aussi renforcée avec le redémarrage. C'est particulièrement le cas dans les voies les plus recherchées parmi lesquelles figurent employé de commerce, logisticien ou encore assistant socio-éducatif.

En parallèle, nous avons mesuré une augmentation des problématiques d'ordre psychologique affectant notre public-cible. Ceci nous a amenés à relever différents défis en matière de motivation, d'acceptation et d'insertion pour certains d'entre eux ainsi qu'à nous appuyer sur le réseau.

En plus de notre Speed-dating pour l'apprentissage, reconduit en 2022, cette année aura aussi été marquée par différents événements porteurs :

- La création de l'association « Forma Broye – Rencontres Professionnelles », qui vise à favoriser le rapprochement entre les jeunes et les employeurs. Cette association a été officiellement lancée en juin. Les membres fondateurs sont le Gymnase intercantonal de la Broye (GYB), le Groupement des Industriels de la Broye (GIB), la Jeune Chambre Internationale de la Broye (JCI Broye), la Communauté régionale de la Broye (Coreb), le Comptoir broyard et la Fondation Cherpillod.

- Nous avons renforcé notre offre de prestations en milieu scolaire liée au dispositif cantonal piloté par la Direction générale de l'enfance et de la jeunesse (DGEJ) et articulé sur le Concept 360° mis en place par la Direction générale de l'enseignement obligatoire et de la pédagogie spécialisée (DGEO). Notre implication au sein des onze établissements de la Broye et du Gros-de-Vaud a été renforcée dès la rentrée scolaire 2022 : six éducateurs en milieu scolaire, contre quatre jusqu'alors, y travaillent désormais sous la bannière de la Fondation Cherpillod.

- Nous avons organisé un apéritif de remerciement aux entreprises formatrices de la région avec lesquelles nous collaborons étroitement pour des stages ou places d'apprentissage. Dans une ambiance détendue et conviviale, les compétences des participants ont pu être mises en avant. Il en va de même de la créativité : une représentation théâtrale inspirée du Malade imaginaire de Molière a été proposée par nos participants. Ils étaient conduits à cette occasion par un metteur en scène professionnel.

- Parmi les autres succès de l'année écoulée est à signaler le partenariat avec La Chaîne du Bonheur qui nous a soutenu sur un projet débuté en 2021 et qui s'est terminé en juillet 2022. Avec l'appui de cet organisme, que nous remercions, nous avons mis à disposition de 66 jeunes une offre renforcée de cours d'appui de français et de mathématiques.

Ce projet, qui répondait à des besoins individuels spécifiques, a été très apprécié des jeunes : comme en témoigne la satisfaction mesurée des participants (note de 8.1 sur 10).

D'une façon générale, la réussite de toute entreprise tient à de nombreux critères réunis.

De notre côté, nous n'oublions pas que les succès rencontrés en 2022 s'appuient sur la qualité de nos partenariats avec nos financeurs, des moyens qu'ils consentent à nous mettre à disposition pour nos missions ainsi que de la possibilité de compter sur le travail de collaborateurs professionnels et engagés.

À cet égard, nous remercions l'ensemble de nos partenaires avec lesquels nous collaborons étroitement, ainsi que chacune des collaboratrices et chacun des collaborateurs de la Fondation Cherpillod.

C'est sans conteste grâce à cette conjonction de forces que nous avons été en mesure d'apporter des réponses convaincantes aux besoins de plus de 700 jeunes qui ont bénéficié d'un suivi régulier dans la Broye, le Gros-de-Vaud ainsi qu'à Orbe.

Arrivés au terme de ces lignes, il nous reste à vous souhaiter une excellente lecture de ce rapport annuel qui retrace les faits et moments importants de nos secteurs pour l'année écoulée.

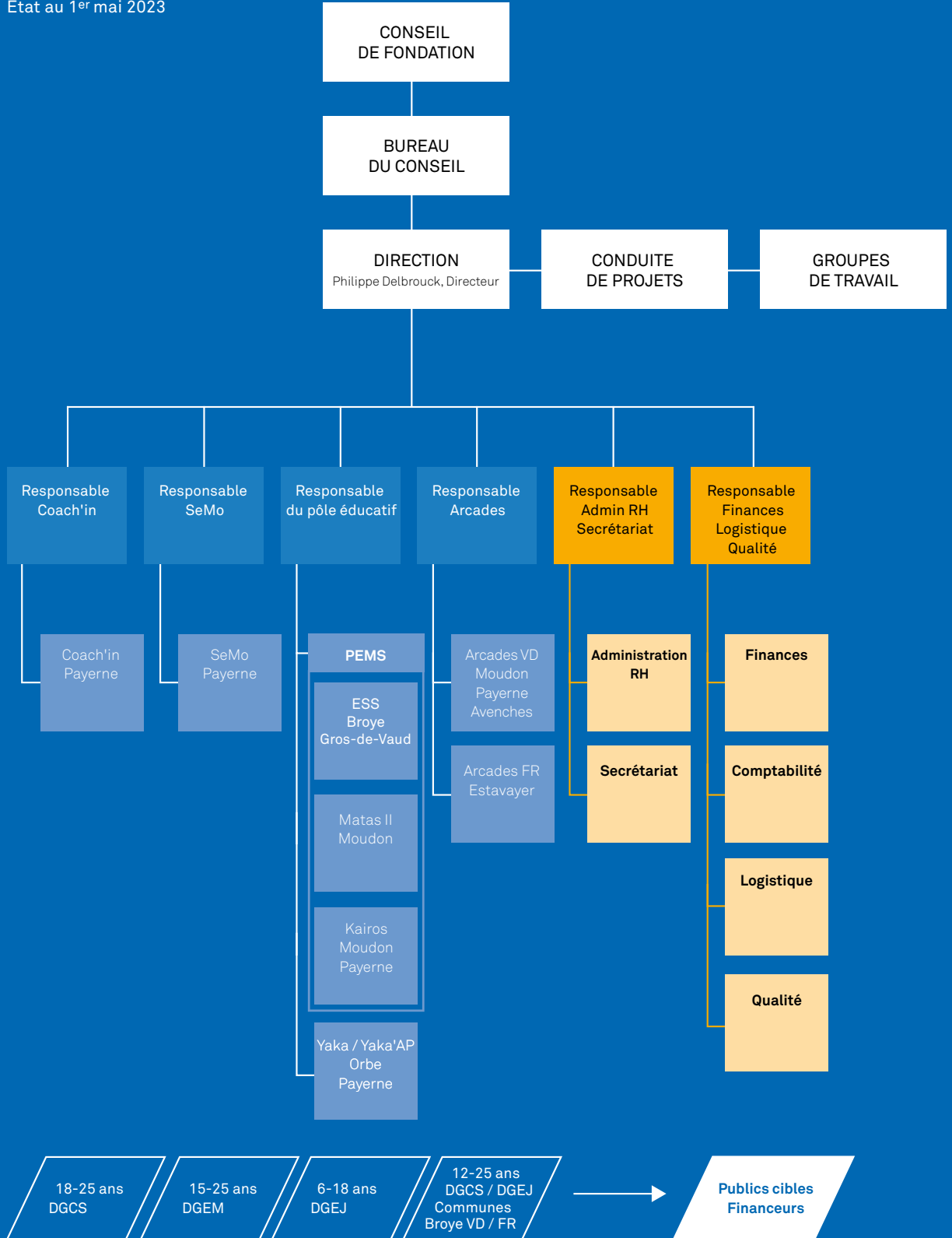


Gaetan Aeby
Président du Conseil
de fondation



Philippe Delbrouck
Directeur

ORGANISATION - MANAGEMENT
 ORGANIGRAMME FONCTIONNEL
 AVEC LES FINANCEURS
 État au 1^{er} mai 2023



Légendes

- prestations
- soutien transversal



Collaborateurs de la Fondation Cherpillod Au 31 décembre 2022

Direction

Philippe Delbrouck, directeur

Comité de direction

Sandrine Freymond, responsable Coach'in
Vincent Gaillard, responsable Arcades (Fribourg, Vaud)
Pierre Jaccard, responsable du pôle éducatif
Adelina Loshaj, responsable Finances, Logistique & Qualité
Marlyse Rufener, responsable SeMo Broye
Pascal Wettenschwiler, responsable Administration RH & Secrétariat

Coach'in

Sandrine Freymond, responsable Coach'in
Marie-Laure Babel, conseillère socioprofessionnelle
Gilles Baud, conseiller socioprofessionnel
Valérie Blanchard, conseillère socioprofessionnelle
Nicolas Crespo, conseiller socioprofessionnel & formateur d'adultes

SeMo Broye

Marlyse Rufener, responsable SeMo Broye
Vincent Bapst, responsable d'atelier
Maria Cavin, conseillère responsable d'atelier Techniques recherche d'emploi – Portfolio
Mathieu Compagny, responsable d'atelier
Edith Eschler, responsable d'atelier
Frédéric Jacot, responsable d'atelier
Fatima Margarido, responsable d'atelier
Christel Pahud, conseillère responsable d'atelier Techniques recherche d'emploi – Portfolio
Quentin Piccard, conseiller en atelier Techniques recherche d'emploi – Portfolio
Rebeca Vernez, secrétaire
Mélanie Zbinden, responsable d'atelier
Tatsiana Zbinden, formatrice
José Ramos Pereira Netto, stagiaire
Soraya Pereira Reis, apprentie 2^e année
Keziah Perez, stagiaire

ESS

Pierre Jaccard, responsable du pôle éducatif
Emilie Andrey, éducatrice sociale en milieu scolaire
Nathalie Humair, éducatrice sociale en milieu scolaire
Dorine Roachat, éducatrice sociale en milieu scolaire
Steeve Silva Monteiro, éducateur social en milieu scolaire
Filipe Vagos, éducateur social en milieu scolaire
Marie-Adeline Vinard, éducatrice sociale en milieu scolaire

Matas II

Pierre Jaccard, responsable du pôle éducatif
Christophe Granget, éducateur social

Kairos

Pierre Jaccard, responsable du pôle éducatif
Christophe Gertsch, éducateur social
Paul Lacombe, éducateur social
Sarah Lappert, éducatrice sociale
Anne Onyemelukwe, éducatrice sociale
Ana Flavia Peixoto E Silva, stagiaire
Simão Brasil Da Silva, stagiaire

Yaka

Pierre Jaccard, responsable du pôle éducatif
Gilian Lapaire, éducateur social
Sophie Oppliger, éducatrice sociale
Isabelle Reymond, éducatrice sociale
Ophélie Zaco, stagiaire

Yaka'AP

Pierre Jaccard, responsable du pôle éducatif
Gilian Lapaire, éducateur social
Sophie Oppliger, éducatrice sociale

Arcades

Vincent Gaillard, responsable Arcades
Coline Gay-Crosier, travailleuse sociale
Mathilde Bouday, travailleuse sociale
Noémie Flück, travailleuse sociale

Administration

Adelina Loshaj, responsable Finances, Logistique & Qualité
Pascal Wettenschwiler, responsable Administration RH & Secrétariat
Christine Berclaz, assistante administrative
Céline Groux, assistante administrative
Stéphanie Rapin, secrétaire du Conseil de fondation
Doruntina Mustafa, apprentie 3^e année

Intendance

Vincent Bapst, responsable maintenance et bâtiments
Ibadete Hoxha, employée en intendance
Fazile Podvorica Salihu, employée en intendance
Rajasulosana Sivarajah, employée en intendance

MEMBRES DU CONSEIL DE FONDATION DE LA FONDATION CHERPILLOD ÉTAT AU 30.04.2023

Gaetan Aeby (*), président, Avenches
Philippe Pachoud (*), vice-président, Payerne
Patrice Favre (*), Valbroye
Édouard Noverraz, Payerne
Carole Pico, Moudon
Félix Stürner, Moudon

* Personnes également membres du Bureau du Conseil de fondation



Coach'in

ME DÉCOUVRIR POUR ÊTRE PRÊT À COMMENCER MA FORMATION

À Coach'in, j'ai eu l'occasion d'être accompagné par des personnes ouvertes et à l'écoute. Les collaborateurs m'ont soutenu dans mes démarches, que ce soit professionnelles ou personnelles et ils m'ont permis d'évoluer, de découvrir mes limites ainsi que mes capacités grâce aux stages que j'ai pu faire et aux différents ateliers qu'ils organisent. J'étais arrivé avec une idée très vague et limitée de ce que je voulais faire mais ils m'ont encouragé et parfois même poussé à essayer différentes choses. C'est comme ça que j'ai pu découvrir des métiers que je ne connaissais même pas, dont celui vers lequel je m'oriente actuellement. C'est grâce à ce cadre que j'ai réussi à me remettre sur les rails au niveau professionnel et qu'aujourd'hui je me sens prêt à commencer ma formation.

Etienne *

* prénom d'emprunt

Une mesure personnalisée et orientée solution

Coach'in est une mesure de transition destinée à des jeunes adultes de 18 à 25 ans, qui est financée par la Direction générale de la cohésion sociale (DGCS). Elle vise le développement, la préparation et la concrétisation d'un projet de formation professionnelle.

Grâce à une approche globale de la personne et l'adaptabilité de la mesure aux besoins spécifiques de chaque jeune, Coach'in offre un accompagnement individualisé et pragmatique, orienté solution. A l'intérieur d'un cadre et d'une structure définie, Coach'in propose une préparation à l'insertion par un coaching personnalisé et des ateliers spécifiques, une mise à niveau scolaire par des cours d'appui différenciés ainsi qu'une immersion pratique par des stages et autres expériences professionnelles.



Les conseillers socioprofessionnels de Coach'in favorisent le renforcement des compétences des participants par l'intermédiaire de divers ateliers ou d'appuis.



Les conseillers socioprofessionnels de Coach'in proposent aux participants, en individuel ou en groupe, de construire et d'être acteur de leur projet professionnel.

En tant qu'équipe, nous avons relevé le défi de l'insertion pour un public en questionnement

L'année 2022 a été marquée par notre engagement en faveur d'un suivi individualisé pour les participants de Coach'in. Notre approche nous a permis de faire face à des situations personnelles parfois très complexes.

Nous avons dû faire notamment preuve d'adaptabilité et de résilience au stress pour accompagner efficacement chaque jeune. Avec une moyenne de 8 à 10 personnes suivies par conseiller, il a été question d'agilité, de résistance au stress et bien plus encore.

Au départ, la distance des participants avec le monde professionnel était relativement importante malgré leur motivation réelle. Les problèmes de sommeil, d'attention, de famille, psychiques, physiques, problématiques de genre, entre autres, pouvaient faire partie de leur quotidien. Le surpassement de ces freins à l'insertion a assurément nécessité une charge accrue de travail à chaque conseiller en insertion.

Cependant, nous avons travaillé ensemble pour développer de nouvelles compétences spécifiques, répondre à leurs besoins et les aider à réussir dans les étapes de leur insertion professionnelle. Grâce à son solide ancrage et à la force de son réseau, Coach'in a ainsi permis à nombre de ses participants d'atteindre leurs objectifs.

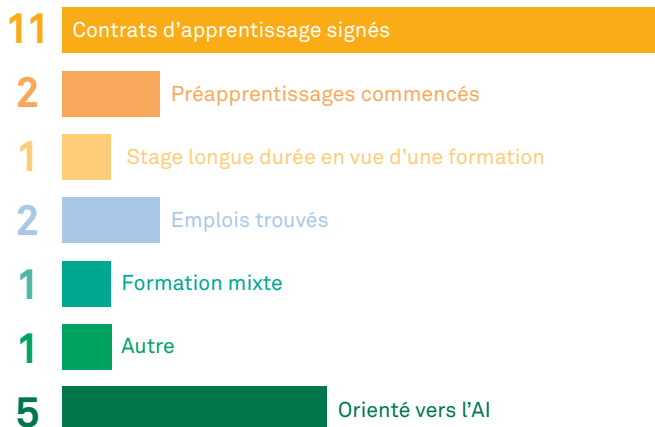
Types de profession débutée

Total: 18



- Economie, Commerce, Marketing
- Santé
- Coiffure, Esthétique
- Vente
- Automobiles, Transport, Logistique
- Dessin technique
- Bâtiment 1: Construction, Maçonnerie, Génie civil

Solutions de sortie (nombre de participants)



Taux de réussite de la mesure*

2022	99%
2021	98%
2020	97%

* sans prendre en considération les situations orientées vers l'OAI, les abandons, les interruptions ainsi que les participants poursuivant l'année suivante



109 participants accueillis
55 volée 2021-2022
54 volée 2022-2023

90% taux d'utilisation des places disponibles

1151 journées de stages effectuées



L'équipe de cuisine confectionne les repas de midi pour des clients aussi bien externes qu'internes.

UN ACCOMPAGNEMENT POUR REPRENDRE CONFIANCE

Dès le premier jour je me suis sentie bien, les coachs sont là pour nous guider et le font parfaitement bien. J'avais peur de revivre une mauvaise expérience comme à mon premier apprentissage mais ils ont su m'accompagner correctement pour que je reprenne confiance en moi. Les coachs et les maîtres socio-professionnels sont aussi là pour s'assurer que nous communiquons bien entre jeunes et qu'on se sente toujours écouté et libre de parler.

J'ai pu apprendre énormément de choses, que ce soit dans mon atelier avec des tâches du quotidien ou durant le temps consacré à nos recherches où j'ai pu découvrir la Suite Office comme Word ou encore Powerpoint.

Miranda*

* prénom d'emprunt

SeMo (Semestre de motivation)

Des prestations au service de la formation des jeunes et à disposition du public

Le SeMo est une mesure d'insertion pour les jeunes de 15 à 25 ans à la recherche d'une filière de formation.

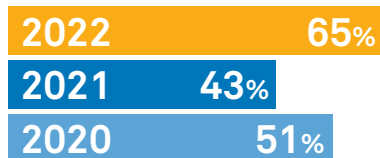
Sur le plan cantonal, les SeMo sont gérés par la Direction générale de l'emploi et du marché du travail (DGEM) du canton de Vaud et liés à l'Assurance chômage (LACI). Reconnu comme mesure de transition 1, au même titre que les autres prestations de transition proposées par l'Etat de Vaud, le SeMo est au service des jeunes ayant terminé leur scolarité obligatoire ou ceux qui sortent de l'Ecole de la transition ou d'une rupture d'apprentissage.

La mission du SeMo est d'accompagner le participant dans l'acquisition et le développement de compétences professionnelles et sociales par une approche réelle du monde du travail, lui permettant de trouver une place de formation et de la maintenir dans la durée.

Les prestations du SeMo proposées au public sont les suivantes :

- préparation et livraison de repas ;
- débarras d'appartements ;
- réparation et réfection de meubles ;
- création de flyers, cartes de visite, affiches, etc. ;
- impressions diverses, travaux commerciaux ;
- petite déchetterie.

Taux de réussite

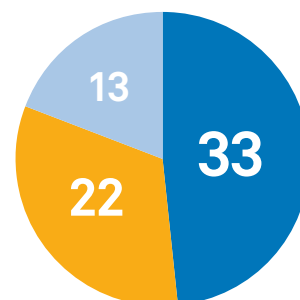


* comprend les stages longue durée et emploi

Taux de satisfaction



Motifs de sortie



- Formation
- Autres solution
- Interruption sans solution



Les participants du SeMo travaillent à la conception d'un dossier personnel relatif à leur projet professionnel (portfolio).

Nouvel élan et développement de projets et opportunités

L'année 2022 a permis la reprise d'un programme d'activités normal et le développement du lien entre les acteurs de l'insertion et les jeunes en recherche d'une place de formation. En prime, des résultats réjouissants ont pu être atteints.

Marquant le début du printemps, une soirée conviviale de remerciements aux nombreuses entreprises partenaires de la fondation a été organisée par les secteurs SeMo, Coach'in et Arcades. Grâce à Molière et sous l'égide d'un collaborateur, également comédien, les participants du SeMo ont délivré une prestation à la fois drôle et historique, agrémentée de moments propices à l'échange et au renforcement des liens entre représentants des entreprises, collaborateurs de la fondation et participants du SeMo.

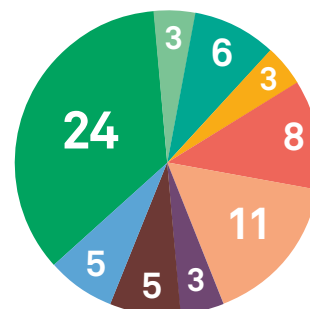
C'est avec grand enthousiasme et détermination que l'équipe du SeMo a pu renouer avec les grands rendez-vous de l'insertion professionnelle des jeunes, à savoir la Nuit de l'apprentissage, les Swiss Skills, la Journée des métiers de la Jeune chambre internationale de la Broye, le Salon des métiers de Lausanne et bien sûr le Speed-dating Apprentissage Broye de la Fondation Cherpillod.

Enfin, un projet de collaboration avec la nouvelle ressourcerie de la déchetterie de la commune de Payerne a pu être entamé. Pour le SeMo, ce projet consiste en la récupération et revalorisation d'objets déposés à la déchetterie par le public payernois, objets qui pourront ensuite être mis en vente au marché ou via les canaux usuels.

Nous nous réjouissons du vent de légèreté et de soulagement qui a soufflé depuis début 2022 nous permettant le développement de projets et opportunités tout en renforçant notre réseau avec un nouvel entrain pour la poursuite de notre mission.

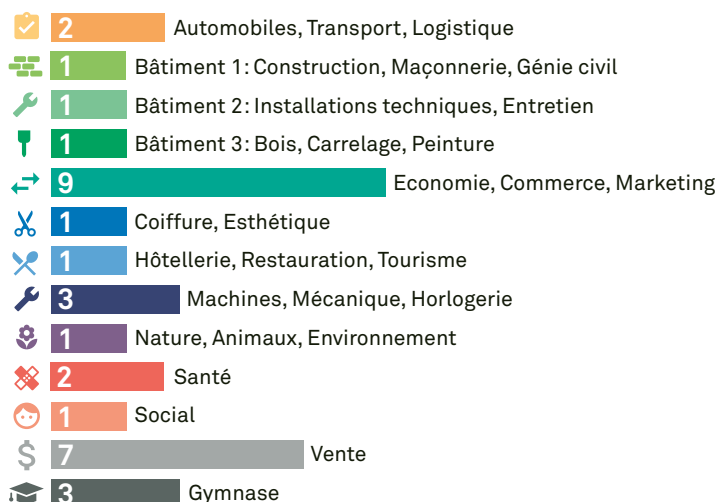
Solutions de sortie (nombre de participants)

- Formation professionnelle initiale (CFC, AFP)
- Gymnase, Université, Ecole privée
- Préapprentissage
- Emploi
- Stage longue durée
- Autre sans prise en charge
- Abandon
- Renvoi
- Autre motif



Champs professionnels relatifs aux solutions de sorties

Total: 33 (sans compter les emplois et stages)





Les éducateurs en milieu scolaire assurent également des actions préventives au sein des classes.

TROUVER DES SOLUTIONS

Depuis que je vois l'éducateur, j'ai moins de problèmes avec mes copines. On a parlé. J'ai expliqué ce que je vivais. Je pense que j'ai compris des choses et j'ai pu trouver des solutions avec ce qui m'a été proposé.

Noémie *

* prénom d'emprunt

ESS

Educateurs en milieu scolaire intervenant dans les onze établissements scolaires primaires et secondaires de la région Broye et Gros-de-Vaud

L'équipe ESS rattachée à la Fondation Cherpillod, composée de six éducateurs en milieu scolaire, intervient dans les onze établissements scolaires primaires et secondaires de la région Broye et Gros-de-Vaud. Notre structure s'inscrit dans le concept cantonal « 360° » pour une école à visée inclusive répondant aux besoins spécifiques de tous les élèves.

Les prestations proposées sont les suivantes :

Soutenir

- Par une présence et des observations socio-éducatives au sein des établissements
- Par du soutien socio-éducatif aux enfants-élèves, aux familles et aux intervenants scolaires

Proposer

- Des outils/moyens socio-éducatifs
- Des pistes d'actions alternatives

Orienter

- En optimisant les ressources internes et externes à l'école
- En ciblant les besoins spécifiques de l'enfant-élève

Evaluer

- Les besoins fondamentaux de l'enfant-élève, des situations sociales, familiales et pédagogiques avec un regard socio-éducatif
- Des besoins socio-éducatifs liés à une dynamique de groupe

Médiatiser

- La communication enfant-élève/école/famille
- Les enjeux de collaboration interdisciplinaire autour d'un enfant-élève

Co-construire

- En participant à certains groupes de travail organisés par les établissements scolaires
- En élaborant des objectifs communs

La demande d'intervention émane du corps enseignant et/ou des intervenants scolaires. Toute demande est validée par un membre du Conseil de direction de l'établissement scolaire concerné.

11 établissements scolaires dans la Broye et Gros-de-Vaud

Avec le soutien du





Les éducateurs en milieu scolaire offrent un soutien aux enfants-élèves, aux familles et aux intervenants scolaires.

Des éducateurs en milieu scolaire interlocuteurs de soutien, d'écoute et proposant une orientation

L'année 2022 a été particulièrement riche pour nos équipes d'éducateurs en milieu scolaire qui accompagnent les élèves des onze établissements scolaires de la Broye et du Gros-de-Vaud.

La fonction de nos éducateurs en milieu scolaire est de mieux en mieux connue des élèves. Ces derniers ont interpellé nos professionnels plus facilement et plus spontanément qu'auparavant, soit pour entrer en discussion, soit pour solliciter du soutien.

Au niveau de l'équipe, la rentrée scolaire de l'été 2022 a été l'occasion d'opérer un renforcement de notre dispositif avec l'arrivée de deux nouvelles collaboratrices ESS. Six éducateurs, contre quatre jusqu'alors, ont été déployés durant toutes les périodes d'activités scolaires au sein des onze établissements concernés. La répartition des professionnels s'est opérée en vue d'optimiser la prise en charge, en considérant notamment le nombre d'élèves présents dans chaque collège.

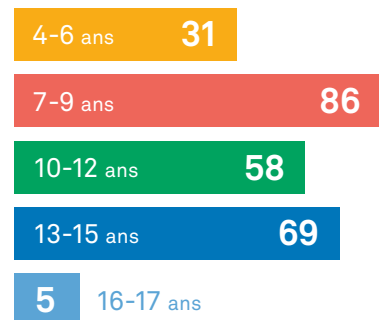
De manière générale, nous pouvons constater que le rôle de nos éducateurs a été bien compris des partenaires scolaires, faisant de nos professionnels des interlocuteurs de soutien, d'écoute et proposant une orientation plutôt qu'intervenant uniquement pour régler des urgences.

Du reste, la collaboration avec les professionnels de l'école a été assurément un élément de satisfaction. Les retours que nous avons reçus durant l'année écoulée nous laissent penser que nos équipes ont été très positivement perçues par les professionnels des établissements des différentes régions. Nous relevons également avec satisfaction que nos éducateurs ont été intégrés aux groupes de réflexion pour l'amélioration de la dynamique dans divers établissements.

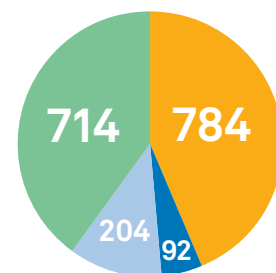
Au niveau de l'activité et des besoins, ce sont les élèves âgés de sept à neuf ans qui ont formé la catégorie la plus représentée dans les interventions des éducateurs. A l'inverse, peu de demandes ont concerné en 2022 des élèves âgés de 16 ans et plus.

Parmi les points d'amélioration que nos équipes ont pu mettre en avant se trouve le manque de structures d'accompagnement dans la région d'Echallens. Un projet a en ce sens été soumis par la Fondation Cherpillod auprès des instances concernées pour tenter d'y remédier.

249 enfants-élèves concernés dans la région Broye et Gros-de-Vaud en 2022



Types d'intervention des éducateurs en 2022



- Enfant-élève de type individuel
- Enfant-élève de type collectif
- Parents
- En lien aux professionnels scolaires

Matas II

Avec le soutien du

Un partenariat entre la Fondation Cherpillod et les établissements secondaires de la région Broye – Gros-de-Vaud



canton de
vaud



Matas II

RETOURNER EN CLASSE POUR RÉUSSIR

Au Matas on m'a aidé à trouver des stages pour choisir mon futur métier et faire mon CV.

J'ai trouvé l'apprentissage que je voulais faire mais j'ai préféré retourner en classe pour réussir mon certificat.

C'est mieux et plus facile pour trouver un apprentissage par la suite.

Gaël *

* prénom d'emprunt

Favoriser la réintégration dans de bonnes conditions et la poursuite du parcours scolaire des élèves au travers du travail réalisé au Matas II

Le projet Matas II (Module d'activités temporaires et alternatives à la scolarité) s'inscrit dans le cadre d'un partenariat entre les établissements scolaires de la région Broye - Gros-de-Vaud, la Direction générale de l'enfance et de la jeunesse (DGEJ) et la Fondation Cherpillod.

Ce programme est prévu pour des élèves du secondaire (années 9, 10, 11 HarmoS) qui présentent un haut risque de rupture scolaire. Il doit permettre à ces derniers de retrouver un sens à l'école.

Une enseignante et un éducateur spécialisés proposent une prise en charge pédagogique et socio-éducative spécialisée, et adaptée à des élèves en difficulté. En concertation avec le corps enseignant, l'élève a un programme hebdomadaire spécifique qui définit les jours de présence à l'école et ceux dans les lieux d'activités prévus par la structure Matas II.

L'accompagnement se déroule sur douze semaines et des bilans mensuels permettent d'évaluer les objectifs définis.

Les modules d'activités proposés sont ancrés dans un principe de réalité. Ils sont constitués d'activités pratiques, de pédagogie par projet, d'apprentissage dans la gestion de la vie quotidienne, de découvertes de métiers et de visites d'entreprises. Toute activité doit être une occasion d'apprendre.

Selon l'évolution de l'élève et l'avis des personnes impliquées, l'élève réintègre la classe à la fin des douze semaines. Le programme peut également se prolonger sur une période à définir de cas en cas.



Au Matas II, découvrir ses ressources et retrouver confiance en ses capacités passe aussi par des activités sportives.



- 10 places participants
- 1 site, Moudon
- 23 participants en 2022
- 2 filles
- 21 garçons



Au Matas II, un éducateur et une enseignante participent à redonner aux élèves du sens à leur cursus scolaire.

Une réponse à des besoins complexes

Durant l'année 2022, le Matas II de la Broye vaudoise et du Gros-de-Vaud a accueilli 23 élèves scolarisés au sein des différents établissements secondaires partenaires. Répondre aux besoins des élèves a été la priorité de l'équipe.

La structure a fait face à différentes situations complexes telles que par exemple des retards scolaires importants ou des problématiques de dépendances qui ont impliqué un travail conséquent.

Dans la majorité de ces situations, le retour progressif à l'école a passé par la mise en place d'un questionnement pour l'élève sur le sens et les avantages du cursus scolaire.

Dans certains cas seulement, l'objectif poursuivi a été l'accompagnement vers une sortie du système scolaire. Dans ces cas de figure, la tâche s'est articulée autour de l'élaboration d'un projet professionnel impliquant la recherche de stages, la réalisation d'un CV et de lettres de motivation.

En s'adaptant aux nouveaux défis de l'école inclusive, le Matas II a porté une attention particulière à l'accompagnement personnalisé des élèves chez qui le sens donné à l'apprentissage scolaire est ténu et lorsqu'ils ne se sentent pas à leur place dans un cursus ordinaire. Dans ce but, l'éventail des activités

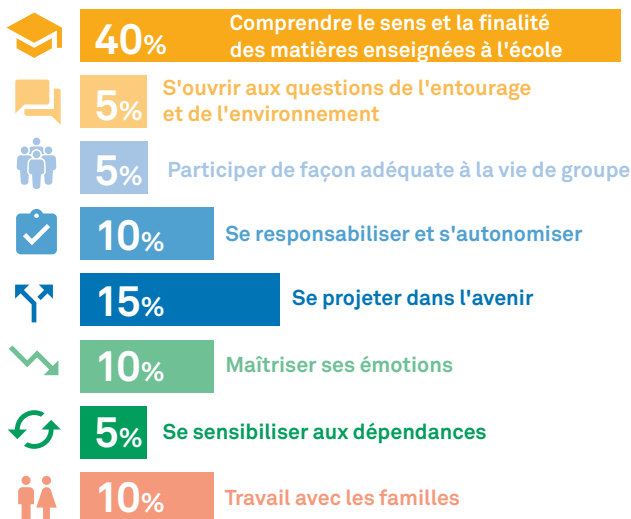
alternatives proposées aux élèves a été élargi en proposant davantage d'appuis scolaires individualisés et personnalisés de même que des activités sportives en extérieur et des excursions dans divers sites régionaux. L'accent a été également largement mis sur la collaboration avec le réseau entourant l'élève de manière systémique et avec une orientation solution.

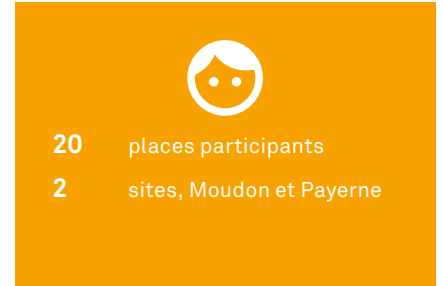
Dans ce but, l'équipe du Matas s'est aussi attachée à renforcer et intensifier ses diverses collaborations avec les directions des établissements partenaires, les enseignants, de même qu'avec les différents autres intervenants du réseau et les familles.

Solutions de sortie (par type) pour les élèves



Pondération des thématiques fixées comme objectifs avec les participants





Kairos

AIDE ET ACTIVITÉS COLLECTIVES

À Kairos on prend du temps pour faire les devoirs mais ce que je préfère c'est le sport avec les participants et les éduc. Parfois on est plus fort qu'eux.

Nassim *

* prénom d'emprunt

Favoriser l'expression des jeunes et leur offrir les moyens de surmonter leurs difficultés

Kairos est le nom de nos deux structures d'accueil socio-éducatif de jour (ASEJ) présentes à Payerne et à Moudon. Soutenues par la Direction générale de l'enfance et de la jeunesse (DGEJ), elles ont été créées dans le but d'offrir à des enfants traversant des difficultés personnelles, familiales, sociales ou scolaires, des moyens pour évoluer dans de bonnes conditions.

Les participants, âgés entre 6 et 16 ans, sont scolarisés dans la région Broye-Vully.

L'accompagnement est prévu sur douze mois, avec des évaluations tous les trois mois.

Des objectifs pour chaque enfant sont définis à l'admission et développés avec l'ensemble des personnes concernées durant l'année. Généralement, ils sont liés aux thématiques suivantes :

- La socialisation
- L'autonomisation
- Le soutien scolaire
- Le soutien familial
- L'expression
- La santé et l'hygiène
- L'intégration d'un collectif

Chaque enfant est encouragé à donner son avis pour prévoir des activités et pour organiser et préparer les camps. Des actions diverses sont menées pour explorer les intérêts et développer les connaissances des participants. Un suivi et un soutien du cursus scolaire sont envisagés avec l'enfant et son entourage. Dans tous les suivis, un lien régulier avec la famille et le réseau est développé.

Pour les enfants et adolescents, Kairos est un lieu qui permet de favoriser l'expression de leurs sentiments par l'intermédiaire de prestations variées et personnalisées.



A Kairos, les repas pris en commun sont des moments de sociabilisation importants.



Les activités créatives favorisent l'amélioration de la communication des jeunes avec leurs pairs et avec les encadrants.

Encourager la participation des jeunes, des familles et du réseau

Le programme Kairos a offert une expérience riche en partage et en expression. Différents espaces ont été proposés sur l'ensemble de 2022, à la fois dans l'organisation et à l'occasion d'événements-clés.

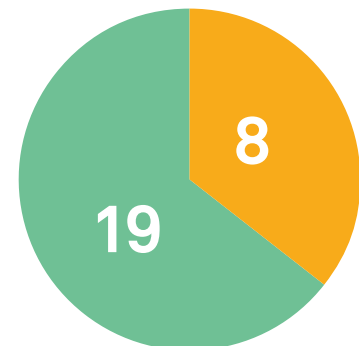
Une fois par semaine, les participants ont eu l'opportunité de prendre le rôle d'animateur lors des colloques jeunes. C'était l'occasion pour chacun de s'exprimer, de partager ses souhaits pour les activités à venir ou encore pour la préparation des camps. C'était également l'opportunité de comprendre comment s'organiser et respecter les opinions et les sentiments de chacun. Des cartes d'humeur étaient à disposition pour soutenir l'expression de tous.

Le programme Kairos a également encouragé une étroite collaboration avec les parents des participants, lors des bilans, des prises de contact et surtout lors des soirées familles. Ces soirées ont eu lieu quatre fois durant l'année, en avril, juin, octobre, décembre. Elles ont été préparées par les jeunes eux-mêmes. Durant ces moments de partage convivial, les familles ont été invitées à un retour sur les événements des semaines passées, sous forme de diaporama. Un apéritif préparé par les jeunes a ensuite été servi.

Ces moments ont été très appréciés des familles et des jeunes car ils ont pu ainsi montrer aux parents ce qu'ils avaient accompli durant leur parcours à Kairos. En décembre 2022, nous avons par exemple eu 25 personnes présentes pour 10 participants.

Afin d'apporter des observations éducatives, les éducateurs ont également participé activement aux rencontres organisées lors des réseaux et des points de situation. Les professionnels de la santé et du milieu scolaire ont été invités à plusieurs reprises lors des bilans trimestriels de la structure. Toutes ces informations partagées et ces regards croisés ont permis d'élaborer des objectifs ciblés pour faire progresser favorablement des situations complexes.

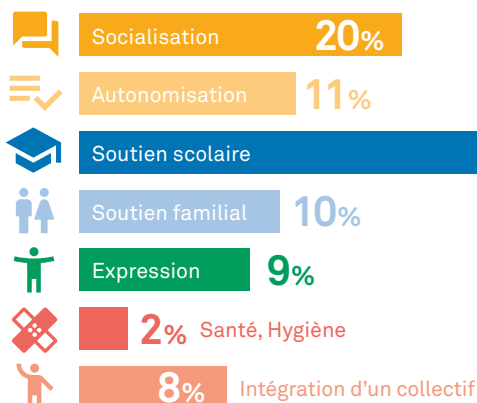
Nombre de participants en 2022



27 jeunes filles et garçons

- Ont bénéficié de la durée de suivi prévue
- Pour lesquels la durée prévue a été prolongée

Pondération des domaines d'intervention choisis et travaillés avec les participants





Les éducateurs de Yaka offrent aux participants la possibilité de s'ouvrir à de nouveaux horizons également dans le cadre d'activités créatives.

PRENDRE CONSCIENCE DE SES COMPÉTENCES ET S'ORIENTER VERS UN BUT

En arrivant dans le programme Yaka, je ne voyais pas trop comment me projeter dans ma vie. Ma scolarité s'est terminée dans de mauvaises conditions et je n'avais pas trop d'idées pour un métier.

Lors des activités, j'ai entendu que j'avais des compétences dans certains domaines, ce qui m'a donné confiance en moi.

Aujourd'hui, lorsque je dois apprendre de nouvelles choses et me forcer à aller plus loin dans mes démarches j'y trouve plus de sens.

Eliote*

* prénom d'emprunt

Yaka

Pour trouver des voies d'accès à l'insertion

Yaka est le nom donné à nos deux MESIP (Modules d'éducation spécialisée en vue de l'insertion professionnelle).

Ces structures ambulatoires sont soutenues par la Direction générale de l'enfance et de la jeunesse (DGEJ). Elles ont été créées dans le but d'offrir à des jeunes mineurs, en fin de scolarité et sans solution professionnelle, un moyen de trouver des voies d'accès à leur insertion.

L'accompagnement est prévu sur six mois avec des évaluations tous les deux mois. Des objectifs sont définis à l'admission et développés dans des domaines choisis par le participant.

Les domaines suggérés sont :

- connaissances générales et scolaires
- fiabilité dans les engagements
- compétences relationnelles
- rythme et endurance
- image de soi
- orientation et choix professionnels
- capacité aux changements
- hygiène de vie.

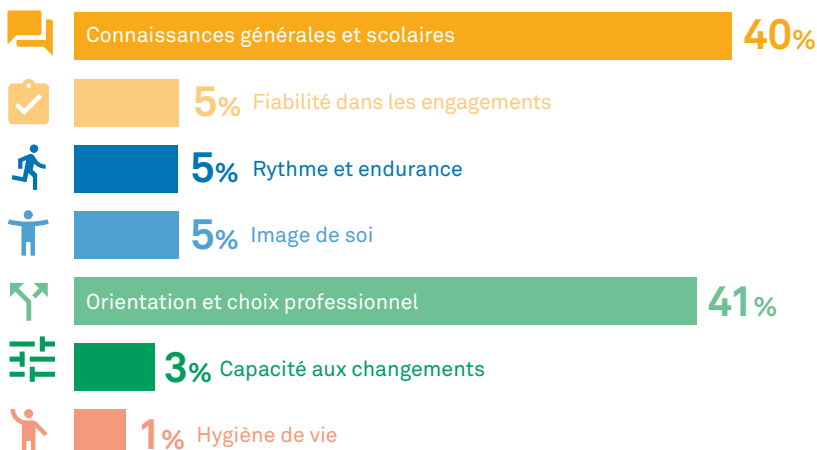
Il est établi pour chaque participant un programme hebdomadaire, qui est défini en fonction des objectifs, des impératifs et des prestations prévues dans la mesure. Yaka est un programme qui doit permettre au participant d'avoir une meilleure perception de ce qui l'entoure, de ses réactions et des compétences possibles à développer.

Pour cela, les démarches peuvent se réaliser dans des conditions et lieux variés :

- sorties de découvertes collectives ou individuelles
- rencontres avec le réseau et d'éventuels employeurs
- soutien et conseils scolaires et professionnels
- entretiens de famille.

Selon l'évolution de la situation du participant, le programme se termine à la fin des six mois prévus ou peut se prolonger sur une période à définir.

Pondération des domaines d'intervention choisis et travaillés avec les participants



10 places participants

2 sites, Orbe et Payerne



A Yaka, le participant est également aidé dans ses recherches en vue de débiter une formation ou de trouver une place d'apprentissage ou encore des stages en entreprise.

Un accent sur le lien et l'écoute des jeunes

En 2022, les restrictions liées à la pandémie de Covid-19 ont progressivement été levées, permettant ainsi l'ouverture de différentes activités offrant des possibilités d'actions plus diverses et variées que l'année précédente. De plus, notre structure a été amenée à accueillir des jeunes ayant des profils très différents et complexes, nécessitant un accompagnement adapté à chaque situation.

L'accompagnement s'est focalisé sur le suivi individuel, mettant l'accent sur le lien et l'écoute des jeunes. En effet, chacun d'entre eux a son propre vécu et il est important de le prendre en compte pour permettre un dépassement des problématiques qui bloquent.

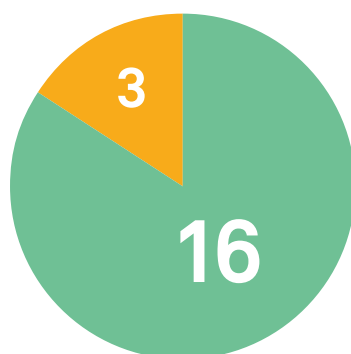
Des ateliers créatifs et de cuisine proposés à Yaka ont fourni des moments d'expression pour les émotions et ils ont permis aux participants de partager leurs craintes et questionnements. Ceci a permis de prévenir dans certains cas une éventuelle rupture dans la socialisation ou la scolarité.

D'autres fois, notre objectif a été plutôt de permettre aux jeunes de conserver ou de développer un rythme d'activité soutenu, de leur faire découvrir des activités créatives et de les préparer au monde du travail.

Les familles ont été mobilisées et intégrées au processus.

Pour permettre le dépassement des problématiques, la clé a encore une fois été dans le lien créé. La confiance créée permet aux personnes de se livrer et de trouver des solutions pour surmonter les difficultés rencontrées dans l'insertion.

Nombre de participants en 2022



19 participants

- Ont fait la durée de suivi prévue
- La durée prévue a été prolongée

Situation des participants suivis à la fin de 2022





Les travailleurs sociaux d'Arcades accompagnent les jeunes qui en font la demande dans leurs projets individuels ou collectifs.

ARCADES, UN SOUTIEN

Je pense que mon suivi auprès d'Arcades m'a fourni une oreille attentive et très présente dès que j'en avais besoin. Je me suis tout de suite sentie en confiance et considérée.

Bien que l'on me guidait et me fournissait des conseils, mon avis était toujours valorisé et mis au premier plan. La dynamique ainsi que l'atmosphère de mes entrevues à Arcades ont toujours été positives et encourageantes. Arcades m'a permis de confirmer mon projet professionnel mais également d'en enclencher le processus. De plus, je sais qu'à la moindre question durant mon cheminement, je trouverai auprès d'Arcades le soutien qui m'est nécessaire. Pour terminer, je dirais que l'engagement et la bienveillance dont Arcades a fait preuve à mon égard, m'a laissé une très agréable impression ainsi qu'un super ressenti quant à leur fondation. Un très grand merci à vous !

Elvira *

* prénom d'emprunt

Arcades

Favoriser l'intégration sociale

Arcades a pour but de favoriser l'émergence des ressources personnelles et sociales des adolescents, jeunes adultes et de leur famille, en vue de les rendre acteurs de leur intégration dans la société. Notre structure intervient aussi bien intra-muros qu'extra-muros par le biais de deux types de prestations :

- les prestations individuelles (accompagnements individualisés, entretiens ponctuels, réseaux, etc.)
- la gestion de projets (collectifs, communautaires, hors-murs).

Arcades est également un outil d'observation permettant de rendre compte des réalités sociales, de s'en faire le relais auprès des acteurs concernés et de proposer des pistes d'action.

Arcades est active sur les cantons de Vaud et de Fribourg.

Ses financeurs vaudois sont les communes membres de l'Association régionale d'action sociale Broye-Vully (ARAS Broye-Vully), la Direction générale de la cohésion sociale (DGCS) et la Direction générale de l'enfance et de la jeunesse (DGEJ).

L'offre de prestations pour la partie fribourgeoise d'Arcades est, quant à elle, financée par les communes membres de l'Ascobroye.

2021	2022	
214	249	Demandes
182	228	Jeunes ayant fait une demande
144	158	Accompagnements individuels
6	11	Orientations
32	43	Résolutions immédiates
32	37	Demandes sans suite
1145	1294	Total des entretiens
6.3*	14.3*	Moyenne des heures par jeune avec demande
14	11	Nombre de projets

* Le périmètre de calcul a été modifié entre les deux années concernées



Les activités offertes par Arcades sont basées sur le principe de la libre adhésion et de l'anonymat des jeunes.

Des accompagnements aux débouchés positifs

Sur la lancée de 2021, 2022 a vu une augmentation des demandes formulées à Arcades par les jeunes ainsi que du nombre d'entretiens réalisés.

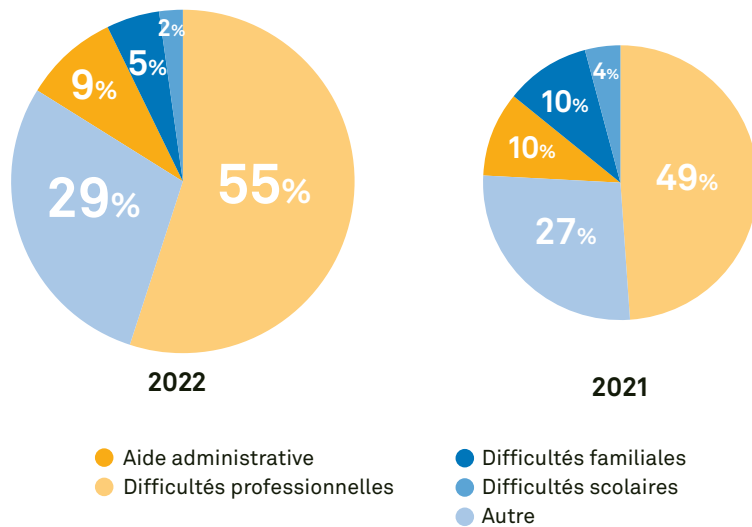
Les thèmes principaux pour lesquels les jeunes réalisent des demandes sont restés semblables aux années précédentes. Il s'agit principalement du domaine professionnel, qui s'est encore légèrement renforcé, de la scolarité, de la famille ou encore des difficultés rencontrées parmi lesquelles la consommation, la violence, l'estime de soi ou encore le harcèlement.

Dans la majorité des cas, nous avons pu proposer des accompagnements individuels, aux débouchés positifs. En effet, des solutions aux difficultés rencontrées ont pu être trouvées pour environ deux tiers des problématiques traitées.

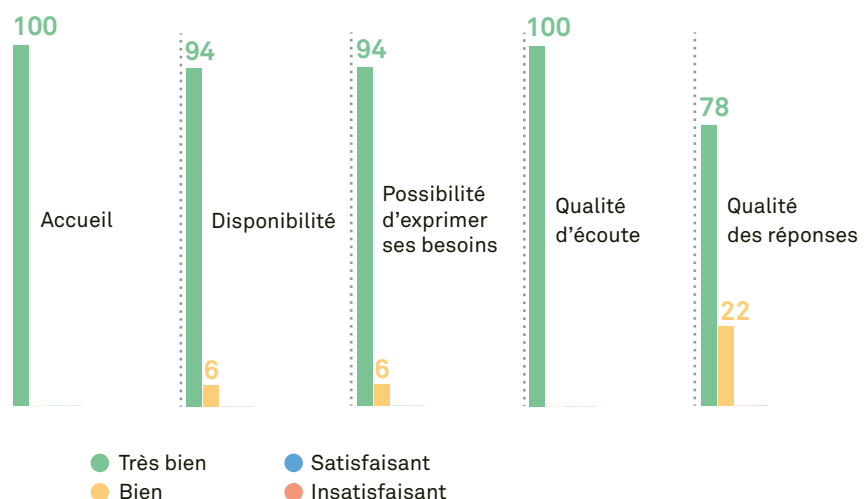
Du point de vue des prestations collectives, la majorité des projets mis en place en 2021, ou auparavant, ont pu être poursuivis. La satisfaction la plus importante du point de vue des actions collectives a été la mise en place d'un groupe de travail constitué de professionnels de la jeunesse représentant l'ensemble de la Broye. Celui-ci a pour but d'organiser, en 2024, un projet intercantonal, le « Challenge broyard », dont l'un des buts est de faire découvrir les prestations broyardes destinées à la jeunesse.

Notons encore que nous avons pu proposer aux jeunes des activités diverses de types sportives, récréatives ou socialisantes, tant durant l'été qu'au cours de l'année. Ces dernières nous ont permis de rencontrer de nombreux jeunes, de leur présenter nos prestations. Plusieurs demandes tant individuelles que collectives ont été formulées suite aux rencontres permises.

Raisons pour lesquelles les jeunes sont venus à Arcades (1^{re} demande)



Satisfaction des jeunes



Fondation Cherpillod

Comptes contrôlés
par l'organe de révision
Fiduciaire Staehli SA – les
comptes 2022 sont validés
par le Conseil de fondation

Nous adressons nos sincères remerciements à tous nos partenaires qui, par leur soutien financier, rendent possible l'accomplissement de la mission de la Fondation Cherpillod et de ses structures.

COMPTE DE PROFITS ET PERTES		
	2022	2021
PRODUITS	CHF	CHF
Subventions des financeurs	4'449'953,00	4'100'189,00
Dons	48'053,00	90'094,00
Autres produits	325'723,50	391'964,00
Dissolution de fonds affectés	73'539,00	123'328,00
Total des produits	4'897'268,50	4'705'575,00
CHARGES	CHF	CHF
Frais du personnel	3'755'076,00	3'584'409,00
Frais de locaux	342'525,00	340'893,00
Frais de fonctionnement	441'541,00	562'689,00
Attribution à des fonds affectés	357'781,50	216'679,00
Total des charges	4'896'923,50	4'704'670,00
Résultat annuel	345,00	905,00

BILAN		
	2022	2021
ACTIFS	CHF	CHF
Liquidités	918'704,00	950'331,00
Créances	423'405,00	276'684,00
Stock	1'203,00	1'210,00
Actifs de régularisation	29'926,00	29'651,00
Immobilisations	395'567,00	356'409,00
Total de l'actif	1'768'805,00	1'614'285,00
PASSIFS	CHF	CHF
Dettes	319'925,00	303'825,00
Dettes à long terme	-	-
Fonds propres	573'728,00	573'383,00
Réserves et fonds affectés	875'152,00	737'077,00
Total du passif	1'768'805,00	1'614'285,00



DIRECTION & ADMINISTRATION

Fondation Cherpillod
Place de l'Hôtel-de-Ville 3
Case postale
1510 Moudon

T 021 694 15 15

info@fondationcherpillod.ch
www.fondationcherpillod.ch

COACH'IN

Fondation Cherpillod
Coach'in
Rue de Lausanne 25
1530 Payerne
T 026 477 60 50

coachin@fondationcherpillod.ch

SEMO BROYE

Fondation Cherpillod
SeMo Broye
Rue de la Boverie 29
1530 Payerne
T 026 477 60 70

semo@fondationcherpillod.ch

ESS

Fondation Cherpillod
ESS
Place de l'Hôtel-de-Ville 3
Case postale
1510 Moudon
T 079 552 47 77

p.jaccard@fondationcherpillod.ch

MATAS II

Fondation Cherpillod
Matas II
Chemin de Bronjon 4a
1510 Moudon
T 021 694 15 18

p.jaccard@fondationcherpillod.ch

KAIROS

Fondation Cherpillod
Kairos
Place St-Etienne 6
1510 Moudon
T 021 694 15 10

Fondation Cherpillod
Kairos
Rue de Lausanne 25
1530 Payerne
T 026 477 60 67

p.jaccard@fondationcherpillod.ch

YAKA

Fondation Cherpillod
Yaka
Grand-Rue 13
1350 Orbe
T 024 442 83 36

Fondation Cherpillod
Yaka
Impasse Reine-Berthe 5bis
1530 Payerne
T 026 477 60 75

p.jaccard@fondationcherpillod.ch

YAKA'AP

Fondation Cherpillod
Yaka'AP
Grand-Rue 13
1350 Orbe
T 024 442 83 36

Fondation Cherpillod
Yaka'AP
Impasse Reine-Berthe 5bis
1530 Payerne
T 026 477 60 75

p.jaccard@fondationcherpillod.ch

ARCADES

Fondation Cherpillod
Arcades
Rue de Lausanne 25
1530 Payerne
T 026 477 60 60

v.gaillard@fondationcherpillod.ch

Fondation Cherpillod
Arcades
Rue Centrale 39
1580 Avenches
T 026 477 60 63

n.flueck@fondationcherpillod.ch

Fondation Cherpillod
Arcades
Rue du Musée 11
Case postale 614
1470 Estavayer-le-Lac
T 026 477 60 65

m.bouday@fondationcherpillod.ch

Fondation Cherpillod
Arcades
Rue Grenade 4
1510 Moudon
T 021 694 15 17

c.gay-crosier@fondationcherpillod.ch