



RAPPORT D'ACTIVITÉ 2023

2023

COACH'IN
SEMO
ESS
MATAS I
MATAS II
KAIROS
YAKA/ YAKA'AP
ARCADES



FONDATION
CHERPILLOD



Créée en 1950 à Moudon, la Fondation Cherpillod, reconnue d'utilité publique, est active dans l'éducation spécialisée, l'accompagnement social et l'insertion professionnelle auprès d'enfants, d'adolescents, de jeunes adultes et de leur famille. Elle veille à la dimension communautaire de ses actions et agit au travers de structures en milieu ouvert.

Ses secteurs d'activités se nomment Coach'in, SeMo, ESS, Matas I, Matas II, Kairos, Yaka/Yaka'AP et Arcades. La Fondation Cherpillod est aujourd'hui présente dans la Broye vaudoise (Moudon, Payerne, Avenches), dans le Gros-de-Vaud ainsi qu'à Orbe.



Sommaire

Remerciements	2
Message du président et du directeur	3
Organigramme	4
Membres du Conseil et collaborateurs de la fondation	5
Coach'in	
Une mesure personnalisée et orientée solution	6 - 7
SeMo	
Des prestations au service de la formation des jeunes et à disposition du public	8 - 9
ESS	
Educateurs en milieu scolaire intervenant dans les onze établissements scolaires primaires et secondaires de la région Broye et Gros-de-Vaud	12 - 13
Matas I	
Favoriser la réintégration dans de bonnes conditions et la poursuite du parcours scolaire des élèves de primaire	14 - 15
Matas II	
Favoriser la réintégration dans de bonnes conditions et la poursuite du parcours scolaire des élèves au travers du travail réalisé au Matas II	16 - 17
Kairos	
Favoriser l'expression des jeunes et leur offrir les moyens de surmonter leurs difficultés	18 - 19
Yaka / Yaka'AP	
Pour trouver des voies d'accès à l'insertion	20 - 21
Arcades	
Favoriser l'intégration sociale	22 - 23
Bilan & Comptes 2023	24

Remerciements

Nous remercions nos différents soutiens et partenaires pour 2023, qui rendent possible l'action de la Fondation Cherpillod :

L'Etat de Vaud

La Direction générale de l'enfance et de la jeunesse (DGEJ)

La Direction générale de l'emploi et du marché du travail (DGEM)

La Direction générale de la cohésion sociale (DGCS)

La Direction générale de l'enseignement obligatoire (DGE0)

Les communes membres de l'Association Régionale d'Action Sociale Broye-Vully (ARAS Broye-Vully)

Les communes membres de l'Ascobroye

Notre gratitude va également à nos généreux donateurs :

Ernst Göhner Stiftung, Zoug

Kiwanis Club Payerne - La Broye

L'Association Goumaz en faveur de l'enfance, Villarzel

La Société de Jeunesse de Payerne

La Fondation Leyvraz, Lausanne

La Société vaudoise d'utilité publique (Utilité Publique Vaud), Lausanne



**ERNST GÖHNER
STIFTUNG**

Au service des jeunes de la Broye, de nos mandants et de nos partenaires

En 2023, la Fondation Cherpillod a déployé avec succès son offre de prestations axée sur trois domaines de compétence : éducation spécialisée pour les 6-16 ans, accompagnement social pour les 12-25 ans et insertion professionnelle pour les 16-25 ans.

L'année en quelques chiffres :

- Près de 730 participants ont été soutenus par l'action combinée des cinquante collaborateurs de la Fondation Cherpillod
- En lien avec l'activité de notre pôle éducatif : 360 participants mineurs ont été suivis dans les domaines de la protection et de la prévention
- Du côté de l'insertion professionnelle, considérant Coach'in et le SeMo, près de 170 participants ont été accompagnés avec pour objectif la mise sur pied et la concrétisation d'un projet personnalisé. La moitié d'entre eux a continué d'être accompagnée en 2024. Pour les autres, environ deux tiers ont obtenu une solution professionnelle de formation duale
- En collaboration avec nos partenaires entreprises, 1700 jours de stage ont pu être effectués
- L'accompagnement individuel proposé par Arcades a quant à lui bénéficié à 200 participants
- 300 jeunes ont encore participé à divers projets et activités sous l'égide d'Arcades et de ses partenaires.

Nous observons depuis deux à trois ans que nos participants ont besoin de davantage de temps que par le passé pour atteindre les objectifs fixés. Au niveau de l'insertion, le redémarrage de l'économie a toutefois été une excellente nouvelle pour les jeunes concernés car il a renforcé les opportunités de trouver une place d'apprentissage.

Renfort des activités de la Fondation Cherpillod dans le Gros-de-Vaud :

- Après le déploiement des éducateurs en milieu scolaire (ESS) en 2020, l'ouverture d'un module d'activités temporaires alternatif à la scolarité destiné aux élèves de premier et deuxième cycles primaires (Matas I) à Echallens a marqué un nouveau jalon. Il permet aux élèves de 6 à 12 ans présentant un risque de décrochage scolaire de bénéficier d'un environnement propice à l'apprentissage et à la poursuite du cursus scolaire
- Des premières discussions se sont déroulées sur les besoins en matière de prestations pour la jeunesse dans le Gros-de-Vaud, avec à la clé, une probabilité de voir les activités d'Arcades se déployer prochainement dans cette région.

7^{me} Speed-dating Apprentissage à Payerne :

En collaboration avec Forma Broye, nous avons organisé notre 7^{me} Speed-dating Apprentissage dans le cadre du Comptoir broyard. Cette initiative a facilité les rencontres entre 70 participants et 19 employeurs, favorisant ainsi l'accès à des places de stages et d'apprentissage. Résultats réjouissants : à ce jour, cet événement a permis de déboucher sur 30 stages et plusieurs engagements en apprentissage.

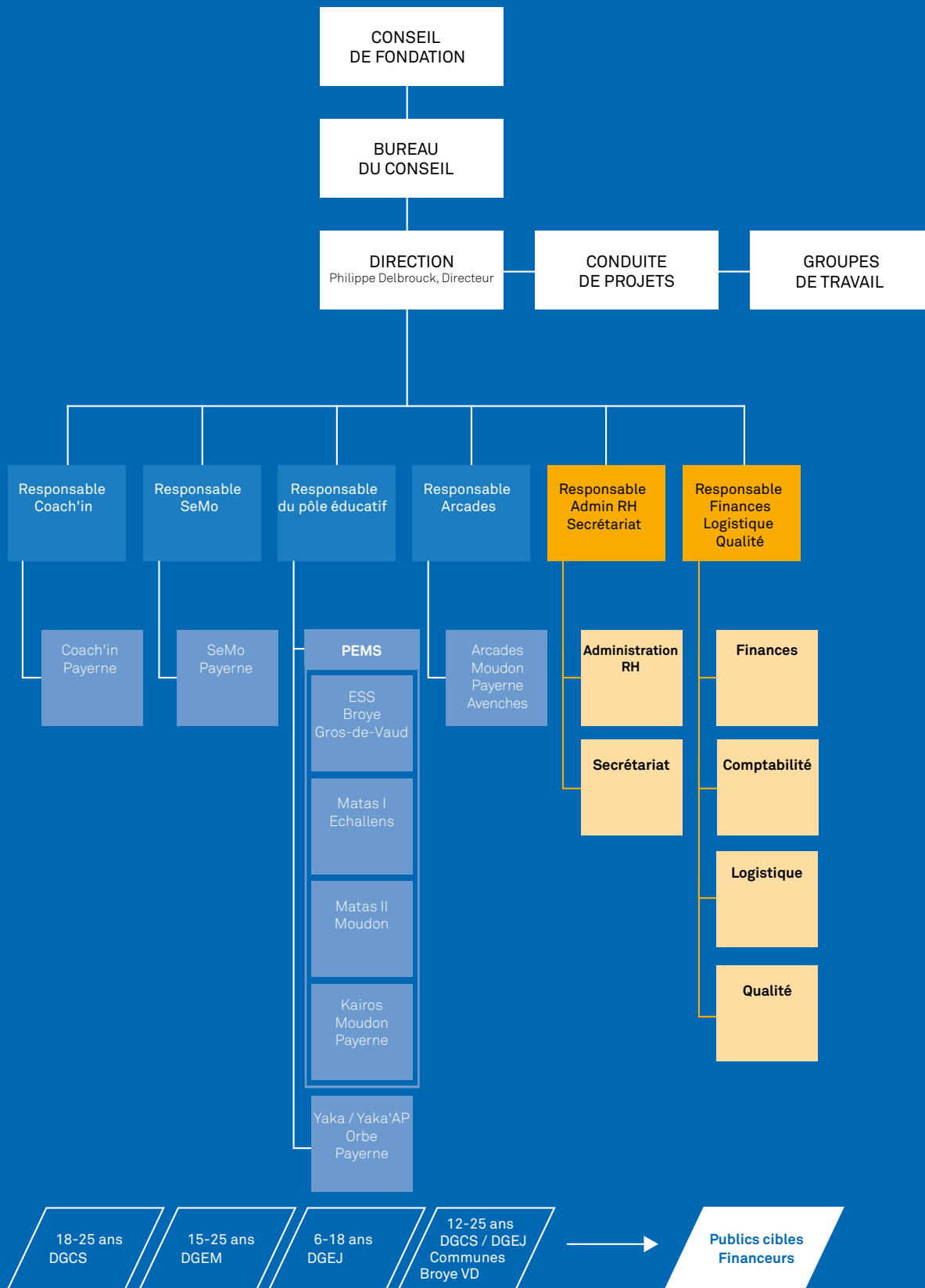
Nous concluons ces lignes en remerciant chaleureusement l'ensemble des collaborateurs de la Fondation Cherpillod ainsi que tous ses partenaires régionaux et cantonaux qui nous soutiennent dans la réalisation de nos missions. Nous vous souhaitons bonne lecture de notre rapport d'activité.



Gaetan Aeby
Président du Conseil
de fondation



Philippe Delbrouck
Directeur



Légendes

- prestations
- soutien transversal



Collaborateurs de la Fondation Cherpillod Au 31 décembre 2023

Direction

Philippe Delbrouck, directeur

Comité de direction

Valérie Blanchard, responsable Coach'in
Vincent Gaillard, responsable Arcades (Fribourg, Vaud)
Pierre Jaccard, responsable du pôle éducatif
Adelina Loshaj, responsable Finances, Logistique & Qualité
Marlyse Rufener, responsable SeMo Broye
Pascal Wettenschwiler, responsable Administration RH & Secrétariat

Coach'in

Valérie Blanchard, responsable Coach'in
Marie-Laure Babel, conseillère socioprofessionnelle
Catherine Müller, conseillère socioprofessionnelle
Estelle Jiang, conseillère socioprofessionnelle
Sirina Laban, stagiaire

SeMo Broye

Marlyse Rufener, responsable SeMo Broye
Vincent Bapst, responsable d'atelier
Maria Cavin, conseillère responsable d'atelier Techniques recherche d'emploi – Portfolio
Mathieu Compagny, responsable d'atelier
Edith Eschler, responsable d'atelier
Frédéric Jacot, responsable d'atelier
Fatima Margarido, responsable d'atelier
Christel Pahud, conseillère responsable d'atelier Techniques recherche d'emploi – Portfolio
Quentin Piccard, conseiller en atelier Techniques recherche d'emploi – Portfolio
Mélanie Zbinden, responsable d'atelier
Tatsiana Zbinden, formatrice
Rebeca Vernez, secrétaire
Maïly Tonacini, stagiaire
Almira Zejnoski, stagiaire
Bruna Sofia Mendes Monteiro, apprentie 1^{ère} année

ESS

Pierre Jaccard, responsable du pôle éducatif
Emilie Andrey, éducatrice sociale en milieu scolaire
Nathalie Humair, éducatrice sociale en milieu scolaire
Dorine RoCHAT, éducatrice sociale en milieu scolaire
Steeve Silva Monteiro, éducateur social en milieu scolaire
Filipe Vagos, éducateur social en milieu scolaire
Marie-Adeline Vinard, éducatrice sociale en milieu scolaire

Matas I

Pierre Jaccard, responsable du pôle éducatif
Raphaël Depallens, éducateur social

Matas II

Pierre Jaccard, responsable du pôle éducatif
Christophe Granget, éducateur social

Kairos

Pierre Jaccard, responsable du pôle éducatif
Christophe Gertsch, éducateur social
Sarah Lappert, éducatrice sociale
Anne Onyemelukwe, éducatrice sociale
Camille Vocat, éducatrice sociale
Amin Dizi, stagiaire
Jérémy Rossier, stagiaire

Yaka

Pierre Jaccard, responsable du pôle éducatif
Gilian Lapaire, éducateur social
Sophie Oppliger, éducatrice sociale
Isabelle Reymond, éducatrice sociale
Alix Harmel, stagiaire

Yaka'AP

Pierre Jaccard, responsable du pôle éducatif
Gilian Lapaire, éducateur social
Sophie Oppliger, éducatrice sociale

Arcades

Vincent Gaillard, responsable Arcades
Coline Gay-Crosier, travailleuse sociale
Noémie Flück, travailleuse sociale
Vanessa Bise, travailleuse sociale

Administration

Adelina Loshaj, responsable Finances, Logistique & Qualité
Pascal Wettenschwiler, responsable Administration RH & Secrétariat
Christine Berclaz, assistante administrative
Céline Groux, assistante administrative
Doruntina Mustafa, assistante administrative
Soraya Pereira Reis, apprentie 3^{ème} année

Intendance

Vincent Bapst, responsable maintenance et bâtiments
Ibadete Hoxha, employée en intendance
Fazile Podvorica Salihu, employée en intendance
Rajasulosana Sivarajah, employée en intendance

MEMBRES DU CONSEIL DE FONDATION DE LA FONDATION CHERPILLOD ÉTAT AU 30.04.2024

Gaetan Aeby (*), président, Avenches
Philippe Pachoud (*), vice-président, Payerne
Patrice Favre (*), Valbroye
Edouard Noverraz, Payerne
Carole Pico, Moudon
Félix Stürner, Moudon

* Personnes également membres du Bureau du Conseil de fondation



UNE AIDE DU CÔTÉ PROFESSIONNEL ET PERSONNEL

Je suis arrivé à Coach'in perdu et démotivé, pensant qu'aucun métier ne pouvait me convenir. Malgré des tests d'orientation, j'étais plutôt dans le flou. J'avais besoin de pratique et pas uniquement d'une description trouvée sur internet. Coach'in m'a permis de découvrir des métiers en effectuant des stages et ne pas m'arrêter à ceux qui m'avaient déplu ou ceux qui parfois, avaient pu mal se passer. Avec leur soutien, j'ai pu m'intéresser à beaucoup de professions et choisir ma formation professionnelle. Coach'in a su m'aider du côté professionnel tout comme du côté personnel, ils sont pleins de ressources et ils ont beaucoup de détermination à nous aider de la meilleure manière qu'il soit. Ils prennent notre avis en compte, je me suis senti écouté et soutenu. Ils gardent toujours un œil sur notre bien-être et sont très ouverts d'esprit, je ne me suis jamais senti jugé.

Fadil *

* prénom d'emprunt

Taux de réussite de la mesure*

2023	98%
2022	99%
2021	98%

* sans prendre en considération les situations orientées vers l'OAI, les abandons, les interruptions ainsi que les participants poursuivant l'année suivante

Coach'in

Une mesure personnalisée et orientée solution

Coach'in est une mesure de transition destinée à des jeunes adultes de 18 à 25 ans, qui est financée par la Direction générale de la cohésion sociale (DGCS). Elle vise le développement, la préparation et la concrétisation d'un projet de formation professionnelle.

Grâce à une approche globale de la personne et l'adaptabilité de la mesure aux besoins spécifiques de chaque jeune, Coach'in offre un accompagnement individualisé et pragmatique, orienté solution. A l'intérieur d'un cadre et d'une structure définie, Coach'in propose une préparation à l'insertion par un coaching personnalisé et des ateliers spécifiques, une mise à niveau scolaire par des cours d'appui différenciés ainsi qu'une immersion pratique par des stages et autres expériences professionnelles.



À

A Coach'in, le participant peut se préparer aux divers tests d'aptitudes et d'admission professionnels



60 participants accueillis

93.14 % taux d'utilisation de la mesure

35 participants ayant terminé la mesure

548 jours de stages effectués



Un accompagnement individualisé et pragmatique, orienté «solution»

Continuité dans l'accompagnement personnalisé et ouverture vers des domaines professionnels variés

En 2023, l'accompagnement individualisé de notre public a été maintenu et intensifié avec un renforcement du nombre des séances individuelles consacrées aux participants, ceci dans le but d'accompagner le mieux possible les problématiques très diverses rencontrées.

Nous observons que le travail réalisé avec nos participants nécessite de mettre à profit une pluralité d'approches et de compétences pour leur permettre de surmonter ce qui s'apparente à des freins à l'insertion. A titre d'exemple, des compétences essentielles dans le monde du travail comme la collaboration et la communication ont ainsi été revisitées et développées dans des contextes alternatifs tels que la pratique sportive collective.

Pour tenir compte de la complexité des situations, nous avons également été particulièrement enclins à favoriser des collaborations fructueuses et un travail en réseau soutenu avec des partenaires diversifiés dans le domaine notamment de l'accompagnement thérapeutique.

Cela a été particulièrement réjouissant pour l'équipe d'observer grâce à ce travail l'amélioration de situations de vie parfois très compliquées. Nous avons une conscience aigüe que ce préalable constitue le socle nécessaire à l'élaboration d'un projet professionnel réaliste.

En 2023, l'orientation a été l'objet d'un soin particulier. De façon répétée, nous avons convié notre public à développer sa curiosité et à oser la découverte de métiers

variés, parfois méconnus, pour lui permettre d'élargir ses connaissances et de créer des opportunités.

Sur le terrain, l'équipe de Coach'in a mis un accent tout particulier à accompagner ses participants vers des stages diversifiés et pluriels. Elle a également veillé à mettre son public au contact d'une pluralité d'entreprises, lors d'événements liés à la formation professionnelle. Ces événements ont pris la forme de visites de salons des métiers, mais également le Speed-dating Apprentissage Broye de la Fondation Cherpillod. Coach'in a du reste à nouveau participé à l'organisation de ce dernier.

Comme le démontre nos résultats et statistiques, le pari de la diversification et de la curiosité a été largement relevé. En effet, les domaines professionnels choisis par les jeunes de Coach'in entrés en formation en 2023 sont en nombre particulièrement important. Nous nous réjouissons que nos participants aient ainsi trouvé un domaine qui corresponde à leur profil et attentes !

Types de profession débutée et nombre de participants concernés

Total: 16 types de profession débutée par 25 participants



- Automobiles/transport/logistique
- Electricité
- Bâtiment 2: installations techniques/entretien
- Bâtiment 3: bois/carrelage/peinture
- Dessin technique
- Informatique
- Vente
- Alimentation/économie familiale
- Hôtellerie/restauration/tourisme
- Sciences/laboratoires
- Santé
- Art graphique
- Couture/décoration
- Economie/commerce/marketing
- Médias/communication/documentation
- Nature/animaux/environnement

Solutions de sortie (nombre de participants)





106 participants accueillis
53 volée 2022-2023
53 volée 2023-2024
87 % taux d'utilisation des places disponibles
1110 journées de stages effectuées



Un atelier de réfection de meubles est encadré par un professionnel

SeMo (Semestre de motivation)

Des prestations au service de la formation des jeunes et à disposition du public

PLUSIEURS ATELIERS POUR SE FAIRE UNE IMAGE DU MONDE PROFESSIONNEL

Le début du SeMo a été plutôt compliqué, car je ne connaissais personne. Mais les référents sont là pour nous aider. Ils nous suivent et nous motivent tout le long de la mesure. Le tournus des ateliers est quelque chose que je trouve particulièrement intéressant car ça laisse le choix pour les personnes qui préfèrent faire du manuel de faire le broc à bois ou la maintenance. Il y a aussi l'atelier cuisine qui est tout aussi actif et manuel. Et pour les personnes qui préfèrent plutôt travailler avec des ordinateurs, on a l'atelier commercial. Le tout nous permet d'avoir une image du monde professionnel. Cette expérience au SeMo m'a permis de décrocher ma place d'apprentissage et de faire de nouvelles rencontres.

Idriss *

* prénom d'emprunt

Le SeMo est une mesure d'insertion pour les jeunes de 15 à 25 ans à la recherche d'une filière de formation.

Sur le plan cantonal, les SeMo sont gérés par la Direction générale de l'emploi et du marché du travail (DGEM) du canton de Vaud et liés à l'Assurance chômage (LACI).

Reconnu comme mesure de transition 1, au même titre que les autres prestations de transition proposées par l'Etat de Vaud, le SeMo est au service des jeunes ayant terminé leur scolarité obligatoire ou ceux qui sortent de l'Ecole de la transition ou d'une rupture d'apprentissage.

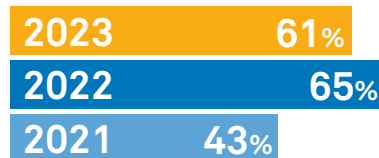
La mission du SeMo est d'accompagner le participant dans l'acquisition et le

développement de compétences professionnelles et sociales par une approche pragmatique du monde du travail, lui permettant de trouver une place de formation et de la maintenir dans la durée.

Les prestations du SeMo Broye proposées au public sont les suivantes :

- préparation et livraison de repas ;
- débarras d'appartements ;
- réparation et réfection de meubles ;
- création de flyers, cartes de visite, affiches, etc. ;
- impressions diverses, travaux commerciaux ;
- petite déchetterie.

Taux de réussite

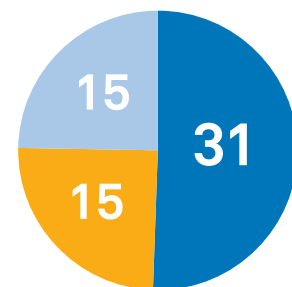


* comprend les stages longue durée et emploi

Taux de satisfaction



Motifs de sortie



- Formation
- Autres solution
- Interruption sans solution



Les participants sont initiés aux techniques de recherche d'emploi (TRE)

Un accompagnement des jeunes dans l'acquisition de savoirs et l'éclosion de leur projet d'insertion grâce à un réseau multiple

En 2023, l'insertion professionnelle de nos participants a connu une évolution en matière de secteurs concernés par l'entrée en apprentissage. Les domaines du bâtiment, de la santé, ou encore du transport et de la logistique ont tiré leur épingle du jeu.

A l'inverse, le domaine de la vente en général a été moins porteur qu'habituellement. L'avenir dira s'il s'agit là d'une tendance illustrant le recul du commerce physique et ses potentiels effets sur l'emploi.

Quoi qu'il en soit, les participants ont bénéficié au SeMo d'une approche axée sur l'élaboration d'un projet d'insertion et d'une activité pratique s'y rapportant.

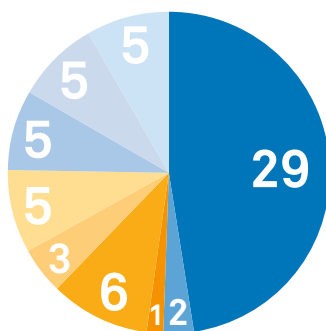
En complément aux programmes proposés en atelier, ils ont pu profiter d'activités phares proposées, telles que par exemple des visites dans des salons des métiers ou des rencontres d'entreprises. Associés aux stages, ces événements leur ont permis d'entrer en lien direct avec un nombre important d'employeurs de la région.

En support, des activités de prévention en matière de santé, de même que des sorties culturelles ou sportives ont été proposées. Ces dernières ont également contribué à ouvrir de nouveaux horizons ainsi qu'à maintenir une productivité importante dans le reste des démarches.

Pour son édition 2023, le SeMo a contribué à l'organisation par la Fondation Cherpillod du Speed-dating Apprentissage Broye. Les jeunes ont ainsi rencontré une vingtaine d'entreprises présentes à cet événement. Nous nous associons aux remerciements déjà transmis dans ce rapport à leur égard.

Enfin, nous tenons à saluer la poursuite de notre collaboration active avec la commune de Payerne. Cette dernière est parfaitement illustrée dans le projet de collaboration avec sa ressourcerie ainsi que dans la participation à ses marchés ou encore à la Foire St-Martin où les participants du SeMo ont tenu un stand relatif à l'activité « Broc à bois ».

En résumé, la qualité des partenariats avec les instances publiques et les employeurs est au cœur des réjouissants résultats connus en matière d'insertion pour nos participants. Gageons que ce travail de réseau puisse continuer dans le même esprit positif et constructif.

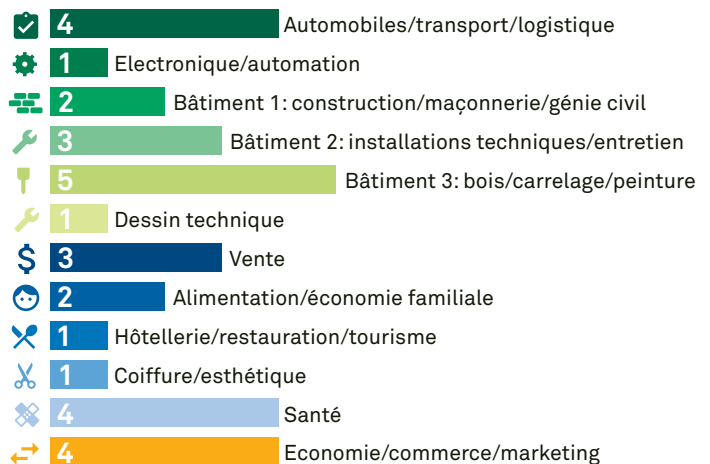


Solutions de sortie (nombre de participants)

- Formation professionnelle initiale (CFC, AFP)
- Préapprentissage
- Mesure T1
- Stage longue durée
- Autre sans prise en charge
- Autre avec prise en charge (OAI, aide sociale, etc)
- Abandon
- Renvoi
- Autre motif

Champs professionnels relatifs aux solutions de sorties

Total: 31 (sans compter les emplois et stages)









Les éducateurs ESS vont à la rencontre des familles

TROUVER QUELQU'UN AVEC QUI DISCUTER

Avec mon éducatrice, nous avons pu discuter de mes soucis. J'avais besoin d'en parler mais je ne savais pas avec qui le faire.

Arthur *

* prénom d'emprunt

ESS

Educateurs en milieu scolaire intervenant dans les onze établissements scolaires primaires et secondaires de la région Broye et Gros-de-Vaud

L'équipe ESS rattachée à la Fondation Cherpillod, composée de six éducateurs en milieu scolaire, intervient dans les onze établissements scolaires primaires et secondaires de la région Broye et Gros-de-Vaud. Notre structure s'inscrit dans le concept cantonal « 360° » pour une école à visée inclusive répondant aux besoins spécifiques de tous les élèves.

Les prestations proposées sont les suivantes :

Soutenir

- Par une présence et des observations socio-éducatives au sein des établissements
- Par du soutien socio-éducatif aux enfants-élèves, aux familles et aux intervenants scolaires

Proposer

- Des outils/moyens socio-éducatifs
- Des pistes d'actions alternatives

Orienter

- En optimisant les ressources internes et externes à l'école
- En ciblant les besoins spécifiques de l'enfant-élève

Evaluer

- Les besoins fondamentaux de l'enfant-élève, des situations sociales, familiales et pédagogiques avec un regard socio-éducatif
- Des besoins socio-éducatifs liés à une dynamique de groupe

Médiatiser

- La communication enfant-élève/école/famille
- Les enjeux de collaboration interdisciplinaire autour d'un enfant-élève

Co-construire

- En participant à certains groupes de travail organisés par les établissements scolaires
- En élaborant des objectifs communs.

La demande d'intervention émane du corps enseignant et/ou des intervenants scolaires. Toute demande est validée par un membre du Conseil de direction de l'établissement scolaire concerné.

11 établissements scolaires dans la Broye et Gros-de-Vaud

Avec le soutien du





Les éducateurs ESS se tiennent également à la disposition des élèves qui peuvent les solliciter

Un travail de proximité avec les élèves en demande de soutien

L'année 2023 a permis la réalisation d'un travail de fond de nos équipes d'éducateurs ESS entrepris en faveur des élèves et encadrants des onze établissements scolaires de la Broye et du Gros-de-Vaud.

Au niveau des prestations éducatives, les observations et les accompagnements ont été particulièrement axés sur des situations et demandes individuelles.

Sollicitant nos éducateurs, de nombreux jeunes ont en effet formulé leurs préoccupations et questionnements sur leur situation scolaire, sociale et familiale. Dans la majorité des cas, quelques échanges de courte durée ont permis de mieux comprendre les enjeux rencontrés et de trouver des solutions pertinentes avec les élèves. Dans un nombre important de situations, des récits complexes ont fait au contraire apparaître la nécessité d'entreprendre un travail de fond sur une période prolongée jusqu'à plusieurs mois.

Un travail parfois indispensable avec la famille

De fait, la collaboration avec les familles a été très importante en 2023. Des échanges riches et porteurs ont permis de mieux comprendre le contexte et les enjeux entourant les situations traversées. L'approche systémique de nos éducateurs, qui tient compte des particularités de l'environnement des élèves et de leurs interactions avec leurs proches, a été particulièrement pertinente.

Nos équipes ont pris le temps d'expliquer à l'entourage du jeune qu'ils n'étaient pas là pour émettre des jugements mais qu'ils venaient auprès des familles pour chercher et construire des pistes pour la résolution de problématiques importantes vécues par les élèves concernés. Cette approche d'ouverture a permis de surmonter la résistance initiale parfois perceptible et, au fond, compréhensible des intéressés.

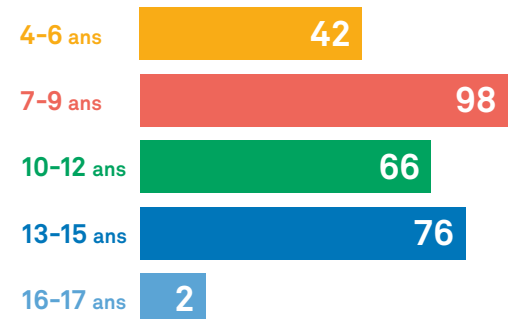
Si dans l'ensemble des situations les résultats se sont montrés positifs, il ressort également qu'après le suivi il était possible de repérer plus précisément les fragilités à prendre en compte, les acquis à maintenir ou les réels changements qui avaient été apportés.

Une collaboration avec les enseignants

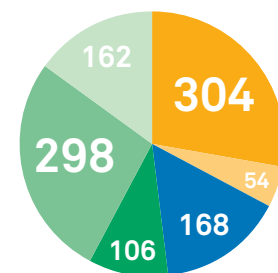
La pertinence des sollicitations du corps enseignant traduite par des demandes ciblées à nos éducateurs est une autre tendance qui s'est maintenue voire renforcée en 2023.

En résumé, la collaboration fructueuse entre les enseignants et les ESS ont permis de valider des hypothèses émises quant à des situations problématiques, ceci en tenant compte des rôles spécifiques des différentes professions et de leurs compétences respectives.

284 enfants-élèves concernés dans la région Broye et Gros-de-Vaud en 2023



Types d'intervention des éducateurs en 2023



- Enfant-élève de type individuel
- Enfants-élèves de type collectif
- Parents
- Enseignants - individuel
- Enseignants - collaboration
- Enseignants - Réseau

Matas I

Un partenariat entre la Fondation Cherpillod et les établissements secondaires de la région Broye – Gros-de-Vaud

Avec le soutien du



canton de
vaud



Matas I

Favoriser la réintégration dans de bonnes conditions et la poursuite du parcours scolaire des élèves de primaire

Le Matas I d'Echallens est un module d'activités temporaires alternatif à la scolarité, destiné aux élèves de premier et deuxième cycles primaires, signalé-e-s comme étant en risque de décrochage. Le Matas I est issu d'un partenariat entre la Direction générale de l'enfance et de la jeunesse (DGEJ) et la Direction générale de l'enseignement obligatoire (DGEO). Ce module permet à des élèves des premiers cycles primaires (cycle 1) et deuxièmes cycles primaires (cycle 2) présentant un haut risque de rupture scolaire, de retrouver un sens à l'école afin de développer la motivation nécessaire et l'attitude adéquate pour poursuivre le cursus de la scolarité obligatoire.

Toutes les demandes et propositions d'inscription proviennent de l'établissement scolaire de l'élève concerné-e :

- Echallens – Emile Gardaz
- Jorat
- Bercher – Plateau du Jorat
- Villars-le-Terroir – Poliez-Pittet

Une enseignante spécialisée et un éducateur social proposent une prise en charge pédagogique et socio-éducative spécialisée, et adaptée à des élèves en difficulté.

En concertation avec le corps enseignant, l'élève bénéficie d'un programme hebdomadaire spécifique qui définit les jours de présence à l'école et ceux dans les lieux d'activités prévus par la structure Matas I. Selon l'évolution de l'élève et l'avis des personnes impliquées, l'élève réintègre la classe à l'issue d'une phase de bilan. Le programme peut également se prolonger sur une période à définir de cas en cas.



Le Matas I a accueilli ses premiers élèves en novembre 2023



La pratique créative permet l'expression des élèves

Lancement de la structure durant le dernier trimestre de 2023

Dès le 1^{er} septembre 2023, l'équipe du Matas I a débuté son activité en mettant tout en œuvre pour pouvoir accueillir dans les meilleurs délais des élèves dans un cadre de travail chaleureux et sécurisant.

Les deux premiers mois d'activité ont ainsi été consacrés aux éléments concrets liés au lancement de la structure. Il s'agissait d'abord d'équiper les locaux du mobilier et des équipements nécessaires en considérant le concept futur de travail :

- une salle destinée au travail scolaire
- un bureau
- un salon « cocon »
- un atelier bois
- une salle dédiée à la création
- un espace « défouloir »
- une pièce destinée à l'expression et la projection
- une salle à manger et une cuisine
- un jardin.

En parallèle à ces éléments particulièrement concrets, l'accent a été mis sur la création du contenu pédagogique et éducatif pour être en mesure de travailler avec les élèves dès leur arrivée, de même que sur l'organisation procédurale.

Offrir un espace pour retrouver un rythme et des repères

Fortes de ces premières étapes réalisées, l'équipe du Matas I a pu accueillir six élèves dans de bonnes conditions. Leurs profils différenciés avaient pour points communs un risque de décrochage scolaire, une confrontation au harcèlement, de même que des difficultés de comportement.

Au travers des activités proposées (entre autres, cuisine, créativité, expression, jeux, travail scolaire), l'équipe du Matas I a cherché à offrir aux élèves un espace pour pouvoir retrouver leur rythme, se reconnecter à eux-mêmes, apprendre à entrer en relation avec leurs pairs, accepter la différence, prendre conscience de leurs émotions et les réguler, réinvestir les apprentissages de manière ludique et concrète.

Tout un travail avec le réseau de l'élève a également été mis en place afin de proposer à l'élève un maximum d'outils durant son passage au Matas I, mais avant tout pour permettre la suite de sa scolarité.

Matas II

Avec le soutien du

Un partenariat entre
la Fondation Cherpillod
et les établissements
secondaires de la région
Broye – Gros-de-Vaud



canton de
vaud



Matas II

Favoriser la réintégration dans de bonnes conditions et la poursuite du parcours scolaire des élèves au travers du travail réalisé au Matas II

RETROUVER LE COURAGE ET LA FORCE D'AVANCER

Je ne pouvais plus me lever pour aller à l'école depuis des mois et je ne comprenais pas pourquoi.

J'ai commencé à venir au Matas pour travailler et rattraper mon retard.

C'est un petit groupe, j'ai moins eu peur du regard des autres.

Après, j'ai trouvé le courage de retourner en classe.

C'était très dur au début mais maintenant j'y arrive presque tous les jours.

Jonas*

* prénom d'emprunt

Le module Matas II (Module d'activités temporaires et alternatives à la scolarité) s'inscrit dans le cadre d'un partenariat entre les établissements scolaires de la région Broye-Gros-de-Vaud, la Direction générale de l'enfance et de la jeunesse (DGEJ) et la Fondation Cherpillod.

Ce programme est prévu pour des élèves du secondaire (années 9, 10, 11 HarmoS) qui présentent un haut risque de rupture scolaire. Il doit permettre à ces derniers de retrouver un sens à l'école.

Une enseignante spécialisée et un éducateur social proposent une prise en charge pédagogique et socio-éducative spécialisée, et adaptée à des élèves en difficulté.

En concertation avec le corps enseignant, l'élève a un programme hebdomadaire spécifique qui définit les jours de présence à l'école et ceux dans les lieux d'activités

prévus par la structure Matas II.

L'accompagnement se déroule sur douze semaines et des bilans mensuels permettent d'évaluer les objectifs définis.

Les modules d'activités proposés sont ancrés dans un principe de réalité. Ils sont constitués d'activités pratiques, de pédagogie par projet, d'apprentissage dans la gestion de la vie quotidienne, de découvertes de métiers et de visites d'entreprises. Toute activité doit être une occasion d'apprendre.

Selon l'évolution de l'élève et l'avis des personnes impliquées, l'élève réintègre la classe à la fin des douze semaines. Le programme peut également se prolonger sur une période à définir de cas en cas.



10 places participants

1 site, Moudon

20 participants en 2023

1 filles

19 garçons



Le cadre extérieur peut également être mobilisé pour le travail éducatif



Le travail réalisé au Matas II a permis de nombreux retours en classe d'élèves dans de bonnes conditions.

Répondre aux besoins importants et parfois nouveaux de son public

En 2023, 20 élèves des établissements secondaires partenaires de la Broye vaudoise et du Gros-de-Vaud ont été accueillis dans la structure du Matas II. L'équipe a mis tout en œuvre pour répondre aux besoins importants, parfois nouveaux, de son public.

L'enjeu principal est passé par la recherche de solutions adaptées et individualisées à chaque situation particulière permettant de faire face au décrochage scolaire. La perte de sens face aux apprentissages, l'absentéisme et la phobie scolaire ont marqué cette année 2023.

Dans le cadre des efforts déployés au sein des établissements à la suite du concept 360° pour venir en aide aux élèves en difficultés, le Matas a relevé le défi de situations complexes et de problématiques ancrées en profondeur. Partant de ce constat, l'équipe a renforcé la création du lien de confiance avec les élèves et leur famille afin de définir les pistes les plus favorables. Il a pu s'agir d'un retour en classe ou au contraire, lorsque c'était souhaitable et réalisable, de préparer une sortie ordonnée d'école orientée sur une future formation professionnelle.

Dans l'avenir, le vif intérêt des élèves pour le monde virtuel se dessine comme un enjeu de taille pour leur faire prendre conscience

de la réalité future. Le Matas II utilise d'ores et déjà des techniques pour transformer ces outils de jeux en outils pédagogiques utiles pour faciliter les apprentissages scolaires ou pour mieux s'organiser.

En parallèle à ces nouveautés, les activités sportives en extérieur et les excursions se montrent toujours être de bons moyens pour réapprendre à vivre ensemble et lutter contre l'isolement.

Nous terminons ces lignes en soulignant que l'excellente collaboration entre les établissements scolaires et tous les autres intervenants du réseau a permis, selon notre jugement, de collaborer de manière efficace et efficiente avec les élèves et leur famille.

Solutions de sortie (par type) pour les élèves

15

ont réintégré leur cursus scolaire

3

sont entrés en apprentissage

2

ont été orientés vers le réseau institutionnel

Pondération des thématiques fixées comme objectifs avec les participants



40%

Comprendre le sens et la finalité des matières enseignées à l'école



5%

S'ouvrir aux questions de l'entourage et de l'environnement



5%

Participer de façon adéquate à la vie de groupe



10%

Se responsabiliser et s'autonomiser



15%

Se projeter dans l'avenir



10%

Maîtriser ses émotions



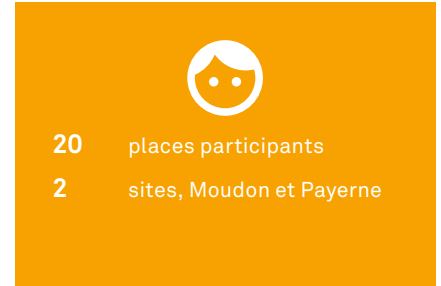
5%

Se sensibiliser aux dépendances



10%

Travail avec les familles



Kairos

DÉCOUVRIR ET MIEUX RÉAGIR

C'est grâce à vous et à tout ce que j'ai pu faire comme découvertes à Kairos que je peux prendre les bonnes décisions dans les moments de doutes.

Samir *

* prénom d'emprunt

Favoriser l'expression des jeunes et leur offrir les moyens de surmonter leurs difficultés

Kairos est le nom de nos deux structures d'accueil socio-éducatif de jour (ASEJ) présentes à Moudon et Payerne. Soutenues par la Direction générale de l'enfance et de la jeunesse (DGEJ), elles ont été créées dans le but d'offrir à des enfants traversant des difficultés personnelles, familiales, sociales ou scolaires, des moyens pour évoluer dans de bonnes conditions.

Les participants, âgés entre 6 et 16 ans, sont scolarisés dans la région Broye-Vully. L'accompagnement est prévu sur douze mois, avec des évaluations tous les trois mois.

Des objectifs pour chaque enfant sont définis à l'admission et développés avec l'ensemble des personnes concernées durant l'année. Généralement, ils sont liés aux thématiques suivantes :

- La socialisation
- Le respect des règles
- L'expression
- La scolarité
- L'environnement familial
- La santé et l'hygiène
- Le respect de soi et des autres.

Chaque enfant est encouragé à donner son avis pour prévoir des activités et pour organiser et préparer les camps. Des actions diverses sont menées pour explorer les intérêts et développer les connaissances des participants. Un suivi et un soutien du cursus scolaire sont envisagés avec l'enfant et son entourage. Dans tous les suivis, un lien régulier avec la famille et le réseau est développé.

Pour les enfants et adolescents, Kairos est un lieu qui permet de favoriser l'expression de leurs sentiments par l'intermédiaire de prestations variées et personnalisées.



La préparation des camps est un bon moyen pour les jeunes de développer des compétences



L'apprentissage et la réflexion du participant sont également stimulés en extérieur

Des familles impliquées dans les objectifs éducatifs

L'année 2023 a permis à 25 participants âgés de 6 à 15 ans de bénéficier d'un suivi éducatif auprès de nos équipes Kairos. L'appui scolaire, la socialisation et le respect de soi et des autres ont été les axes principaux sur lesquels les éducateurs ont travaillé avec les jeunes. Les parents ont été invités à participer à la définition et à l'atteinte des objectifs.

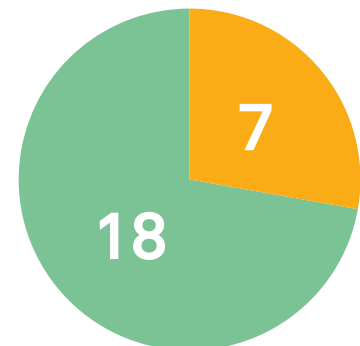
Sur le plan méthodologique, l'équipe a mis en place des bilans trimestriels durant lesquels des objectifs spécifiques et clairs ont été co-évalués. Ces bilans ont été ponctués par des séances d'échange où pouvaient s'exprimer les différentes parties de façon à objectiver les progrès et les éventuels défis subsistants.

Le renforcement du rôle des parents dans le suivi, dynamique positive, s'est également traduit dans l'engouement marqué pour les soirées « familles ». Avec les années, nous avons constaté que la participation des parents augmente à ces rencontres. Ces soirées permettent dans un premier temps de donner un retour sur les activités faites

par leur enfant. Elles génèrent également des échanges et rapprochements entre parents. Il peut en découler pour les intéressés des interactions enrichissantes, sous forme de retours d'expériences, liés au quotidien vécu et à l'évolution des enfants.

Pour les camps, il a aussi été constaté un intérêt renforcé de la part des jeunes qui participent activement à la préparation des journées et de l'hébergement. La planification du budget de la sortie forme également une opportunité d'apprentissage. Une initiative intéressante aura été d'organiser et vivre un camp dans une ferme pédagogique.

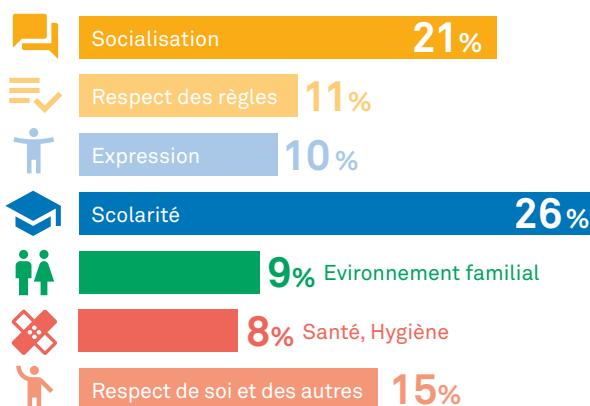
Nombre de participants en 2023



25 jeunes (10 filles et 15 garçons)

- Ont bénéficié de la durée de suivi prévue
- Pour lesquels la durée prévue a été prolongée

Pondération des domaines d'intervention choisis et travaillés avec les participants





*Yaka est aussi
un espace d'expression
et de réflexion pour
forger son avenir*



10 places participants

2 sites, Orbe et Payerne

PLUSIEURS ATELIERS POUR SE FAIRE UNE IMAGE DU MONDE PROFESSIONNEL

Je me suis rendu compte que Yaka n'était pas un lieu de formation mais bien un endroit où l'on pouvait s'améliorer et se remettre en question sans que cela soit négatif.

Sonia *

* prénom d'emprunt

Yaka

Pour trouver des voies d'accès à l'insertion

Yaka est le nom donné à nos deux MESIP (Modules d'éducation spécialisée en vue de l'insertion professionnelle).

Ces structures ambulatoires sont soutenues par la Direction générale de l'enfance et de la jeunesse (DGEJ). Elles ont été créées dans le but d'offrir à des jeunes mineurs, en fin de scolarité et sans solution professionnelle, un moyen de trouver des voies d'accès à leur insertion.

L'accompagnement est prévu sur six mois avec des évaluations tous les deux mois.

Des objectifs sont définis à l'admission et développés dans des domaines choisis par le participant.

Les domaines suggérés sont :

- connaissances générales et scolaires
- fiabilité dans les engagements
- compétences relationnelles
- rythme et endurance
- image de soi
- orientation et choix professionnels
- capacité aux changements
- hygiène de vie.

Il est établi pour chaque participant un programme hebdomadaire, qui est défini en fonction des objectifs, des impératifs et des prestations prévues dans la mesure.

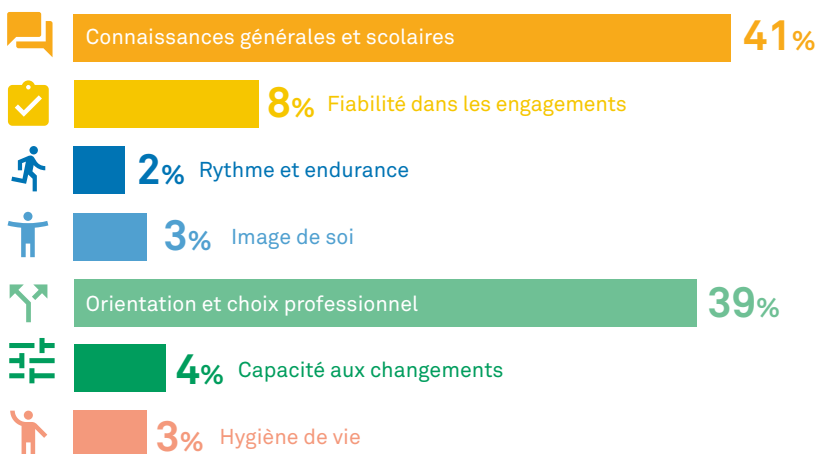
Yaka est un programme qui doit permettre au participant d'avoir une meilleure perception de ce qui l'entoure, de ses réactions et des compétences possibles à développer.

Pour cela, les démarches peuvent se réaliser dans des conditions et lieux variés :

- sorties de découvertes collectives ou individuelles
- rencontres avec le réseau et d'éventuels employeurs
- soutien et conseils scolaires et professionnels
- entretiens de famille.

Selon l'évolution de la situation du participant, le programme se termine à la fin des six mois prévus ou peut se prolonger sur une période à définir.

Pondération des domaines d'intervention choisis et travaillés avec les participants



Nombre de participants en 2023





Le participant reçoit un appui personnalisé pour ses démarches concrètes d'insertion

Des approches alternatives et adaptées à chaque profil

L'année 2023 a permis à une vingtaine de participants âgés de 15 ans et plus de bénéficier de prestations visant l'insertion. A cette occasion, les profils de nos participants ont été particulièrement différenciés. Pour s'adapter, les éducateurs de Yaka ont donc mis en place des approches alternatives et ciblées sur chaque profil.

Certains jeunes, une fois arrivés à Yaka, exprimaient un sentiment de désorientation quant à la suite de leur parcours, tandis que d'autres étaient en quête d'identité. Pour ces participants, les prestations ont été axées sur des ateliers favorisant les échanges d'idées, les récits personnels et le partage de connaissances ou de compétences, comme la cuisine, le basket, des activités manuelles et créatrices ou des jeux à portée pédagogique.

D'autres participants avaient des objectifs plus définis mais ne savaient pas par où commencer pour accéder à une formation. Après avoir entrepris des démarches telles que la rédaction de CV et de lettres de motivation, ainsi que la préparation à des tests, ils se sont heurtés à des limites et des obstacles qui ont souligné les aspects précis à travailler.

Une troisième catégorie de participants disposait des moyens et des compétences nécessaires pour démarrer rapidement diverses formations, telles que des préapprentissage ou des apprentissages, des études gymnasiales ou encore une école d'art. Pour eux, l'accompagnement de Yaka s'est révélé utile pour insuffler la dynamique d'insertion et travailler sur des obstacles subsistants. Le soutien du référent ou de la référente de la mesure Yaka a été crucial pour atténuer les conflits et trouver des solutions permettant une progression fluide.

L'apport de Yaka'AP

Avec les suivis Yaka aboutissant à un contrat d'apprentissage, la question était de savoir si les difficultés surmontées l'étaient de façon durable ou non. Dans certains cas où les risques de décrochage en formation étaient prévisibles, il a été décidé de poursuivre un accompagnement de type Yaka'AP. Dans plusieurs cas, ce suivi a été d'ailleurs spontanément sollicité par les jeunes et vivement encouragé par leurs parents et par les représentants sociaux concernés. Les démarches Yaka'AP ont du reste connu du succès pour les 5 jeunes suivis, marque de l'apport d'un tel dispositif.



À l'issue des suivis Yaka, nous avons pu proposer à plusieurs participants de les accompagner dans leur formation en leur proposant un suivi Yaka'AP, dispositif d'accompagnement personnalisé. Le programme de Yaka'AP se décline sous la forme d'un accompagnement à la formation (coaching, contacts avec le réseau familial, professionnel et/ou de spécialistes) et des points de situation.

Ce dispositif a une nouvelle fois démontré son utilité tant pour rassurer les jeunes dans leur démarche que pour prévenir un maximum les ruptures de formation.

Situation des participants suivis à la fin de 2023





Arcades s'investit dans des projets qui offrent aux jeunes des lieux de rencontres, d'échanges et d'expression

EN CONFIANCE POUR EXPRIMER MES ÉMOTIONS

À Arcades, je me sens soutenu et écouté. Cela fait du bien qu'il y ait une personne là pour soi. J'ai pu retrouver de la motivation, prendre confiance en moi et m'organiser mieux. J'ai l'impression que tout va mieux depuis que je viens ici. De plus, je me sens assez en confiance pour exprimer mes émotions et dire quand ça ne va pas. Je me sens considéré comme un adulte et non comme un enfant. J'ai pu recevoir de très bons conseils pour chercher du travail ou trouver des solutions dans ma vie. J'ai toujours envie de prendre des rendez-vous à Arcades.

José *

* prénom d'emprunt

Arcades

Favoriser l'intégration sociale

Arcades a pour but de favoriser l'émergence des ressources personnelles et sociales des adolescents, jeunes adultes et de leur famille, en vue de les rendre acteurs de leur intégration dans la société. Notre structure intervient aussi bien intra-muros qu'extra-muros par le biais de deux types de prestations :

- les prestations individuelles (accompagnements individualisés, entretiens ponctuels, réseaux, etc.)
- la gestion de projets (collectifs, communautaires, hors-murs).

Arcades est également un outil d'observation permettant de rendre compte des réalités sociales, de s'en faire le relais auprès des acteurs concernés et de proposer des pistes d'action.

Arcades est active sur le canton de Vaud. L'activité sur le canton de Fribourg a cessé au 31.12.2023.

Ses financeurs vaudois sont les communes membres de l'Association régionale d'action sociale Broye-Vully (ARAS Broye-Vully), la Direction générale de la cohésion sociale (DGCS) et la Direction générale de l'enfance et de la jeunesse (DGEJ).

L'offre de prestations pour la partie fribourgeoise d'Arcades a été, quant à elle, financée par les communes membres de l'Ascobroye jusqu'au 31.12.2023.

2022	2023	
249	210	Demandes
228	195	Jeunes ayant fait une demande
158	147	Accompagnements individuels
11	7	Orientations
43	19	Résolutions immédiates
37	37	Demandes sans suite
1294	1366	Total des entretiens
11	10	Nombre de projets

* Le périmètre de calcul a été modifié entre les deux années concernées



Arcades propose aux jeunes des conseils et de l'aide en lien avec tout type de demande ou de projet

Des accompagnements aux débouchés positifs

En 2023, ce sont plus de 500 jeunes qui ont bénéficié de nos prestations (individuelles et collectives). Parmi eux, 257 jeunes ont été suivis de manière individuelle, tant hors-murs que sur nos différents sites.

Au total, ce sont près de 1400 entretiens individuels, entretiens de famille ou réseau qui ont été effectués. Ceux-ci ont permis de travailler avec les jeunes sur des difficultés particulièrement variées et complexes et, dans plus de 65 % des situations, de trouver une solution adaptée aux besoins des jeunes.

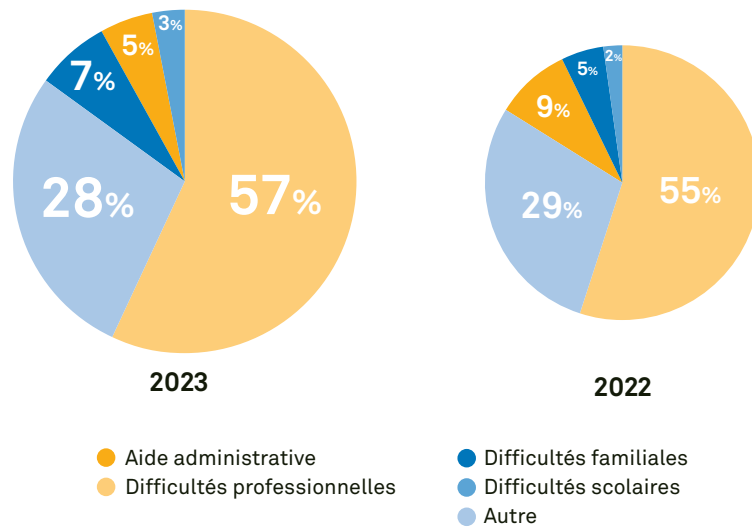
L'insertion professionnelle est restée la thématique principale de l'entrée en contact avec Arcades. Toutefois, cette question a souvent été l'occasion d'aborder rapidement d'autres points non moins importants pour les jeunes, parfois freins à l'insertion, tels que par exemple des problématiques relationnelles, de consommation de stupéfiants ou d'autres demandes spécifiques. Il a été également souvent question de poser les premiers jalons d'un projet personnel.

Les différentes actions collectives que nous avons menées, souvent en partenariat avec le réseau, ont été fréquentées à environ 1300 reprises par plus de 300 jeunes. La fréquentation croissante aux activités montre un intérêt des jeunes à avoir accès à des activités variées permettant le développement de compétences sociales et/ou professionnelles. De plus, elles répondent aussi à trois besoins des jeunes : avoir accès à un lieu de rencontre sécurisé, avoir l'opportunité d'échanger avec des pairs et des professionnels autour de thèmes qui les touchent et/ou de pouvoir exprimer leurs difficultés afin de trouver une solution à celles-ci.

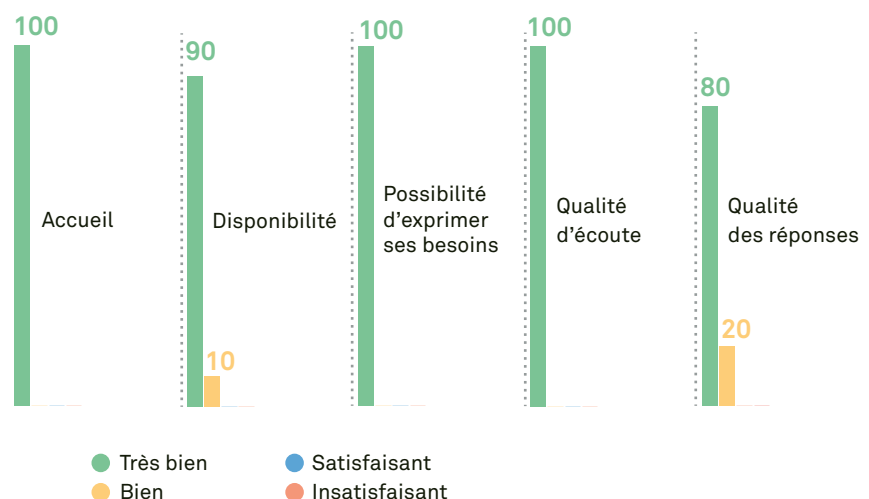
Enfin, suite à la décision de non renouvellement du contrat de prestation par les communes fribourgeoises membres de l'Ascobroye, l'activité d'Arcades dans ce canton a pris fin au 31 décembre 2023. Bien que nous regrettions cette décision, nous sommes satisfaits et fiers que la qualité de nos prestations ait pu rester constante d'un bout à l'autre de nos engagements et

jusqu'à leur terme. Dans une perspective future, nous sommes également satisfaits que des solutions aient pu être trouvées pour la majorité des jeunes fribourgeois bénéficiaires de nos services. Arcades poursuivra et développera dans les années à venir son activité sur le canton de Vaud.

Raisons pour lesquelles les jeunes sont venus à Arcades (1^{ère} demande)



Satisfaction des jeunes



Fondation Cherpillod

Comptes contrôlés par
l'organe de révision
Fiduciaire Staehli SA - les
comptes 2023 sont validés
par le Conseil de fondation

Nous adressons nos sincères remerciements à tous nos partenaires, qui, par leur soutien financier, rendent possible l'accomplissement de la mission de la Fondation Cherpillod et de ses structures.

COMPTE DE PROFITS ET PERTES		
	2023	2022
PRODUITS	CHF	CHF
Subventions des financeurs	4'589'358,00	4'449'953,00
Dons	20'952,00	48'053,00
Autres produits	121'953,00	325'723,50
Dissolution de fonds affectés	64'671,00	73'539,00
Total des produits	4'796'934,00	4'897'268,50
CHARGES	CHF	CHF
Frais du personnel	3'933'624,00	3'755'076,00
Frais de locaux	350'103,00	342'525,00
Frais de fonctionnement	512'360,00	441'541,00
Attribution à des fonds affectés	-115,00	357'781,50
Total des charges	4'795'972,00	4'896'923,50
Résultat annuel	962,00	345,00

BILAN		
	2023	2022
ACTIFS	CHF	CHF
Liquidités	929'741,00	918'704,00
Créances	450'025,00	423'405,00
Stock	1'190,00	1'203,00
Actifs de régularisation	68'589,00	29'926,00
Immobilisations	437'869,00	395'567,00
Total de l'actif	1'887'414,00	1'768'805,00
PASSIFS	CHF	CHF
Dettes	483'584,00	319'925,00
Dettes à long terme	-	-
Fonds propres	574'689,00	573'728,00
Réserves et fonds affectés	829'141,00	875'152,00
Total du passif	1'887'414,00	1'768'805,00



DIRECTION & ADMINISTRATION

Fondation Cherpillod
Place de l'Hôtel-de-Ville 3
Case postale
1510 Moudon

T 021 694 15 15

info@fondationcherpillod.ch
www.fondationcherpillod.ch

COACH'IN

Fondation Cherpillod
Coach'in
Rue de Lausanne 25
1530 Payerne
T 026 477 60 50

coachin@fondationcherpillod.ch

SEMO BROYE

Fondation Cherpillod
SeMo Broye
Rue de la Boverie 29
1530 Payerne
T 026 477 60 70

semo@fondationcherpillod.ch

ESS

Fondation Cherpillod
ESS
Place de l'Hôtel-de-Ville 3
Case postale
1510 Moudon
T 079 552 47 77

p.jaccard@fondationcherpillod.ch

MATAS I

Fondation Cherpillod
Chemin du Grand Record 52
1040 Echallens
T 024 442 83 39
T 079 329 45 11

p.jaccard@fondationcherpillod.ch

MATAS II

Fondation Cherpillod
Chemin de Bronjon 4a
1510 Moudon
T 021 694 15 18

p.jaccard@fondationcherpillod.ch

KAIROS

Fondation Cherpillod
Kairos
Place St-Etienne 6
1510 Moudon
T 021 694 15 10

Fondation Cherpillod
Kairos
Rue de Lausanne 25
1530 Payerne
T 026 477 60 67

p.jaccard@fondationcherpillod.ch

YAKA

Fondation Cherpillod
Yaka
Grand-Rue 13
1350 Orbe
T 024 442 83 36

Fondation Cherpillod
Yaka
Impasse Reine-Berthe 5bis
1530 Payerne
T 026 477 60 75

p.jaccard@fondationcherpillod.ch

YAKA'AP

Fondation Cherpillod
Yaka'AP
Grand-Rue 13
1350 Orbe
T 024 442 83 36

Fondation Cherpillod
Yaka'AP
Impasse Reine-Berthe 5bis
1530 Payerne
T 026 477 60 75

p.jaccard@fondationcherpillod.ch

ARCADES

Fondation Cherpillod
Arcades
Rue de Lausanne 25
1530 Payerne
T 026 477 60 60

v.gaillard@fondationcherpillod.ch

Fondation Cherpillod
Arcades
Rue Centrale 39
1580 Avenches
T 026 477 60 63

v.bise@fondationcherpillod.ch

Fondation Cherpillod
Arcades
Rue Grenade 4
1510 Moudon
T 021 694 15 17

c.gay-crosier@fondationcherpillod.ch