



RAPPORT D'ACTIVITÉ 2025

ARCADES - MATAS I - MATAS II - ESS - KAIROS
YAKA/YAKA'AP - COACH'IN - IN'SERTIO - SEMO



La Fondation Cherpillod en quelques mots

Une institution ancrée localement depuis 75 ans

Fondée à Moudon, la Fondation Cherpillod est reconnue d'utilité publique.

Depuis 75 ans, elle accompagne enfants, adolescents et jeunes adultes - ainsi que leurs familles - dans leurs parcours de vie et d'insertion. Elle veille à la dimension communautaire de ses actions et intervient exclusivement au travers de structures en milieu ouvert.

Trois domaines d'activité complémentaires

- **Prévention, appui social et participation**
Actions de prévention, de participation et d'appui auprès des jeunes et de leurs proches.
- **Protection**
Accompagnement des mineurs en situation de vulnérabilité et éducation spécialisée.
- **Insertion sociale et professionnelle**
Transition, insertion et réinsertion professionnelle pour les jeunes de 15 à 25 ans.

Neuf prestations au service des jeunes



Présence régionale

La Fondation Cherpillod est présente dans la Broye vaudoise (Moudon, Payerne, Avenches), dans le Gros-de-Vaud ainsi qu'à Orbe.

Dans un souci de lisibilité et de compréhension, ce rapport n'utilise pas l'écriture inclusive. Le masculin y est employé au sens générique. La Fondation reste néanmoins engagée à respecter chacune et chacun dans l'ensemble de ses messages et communications.



Sommaire

	Message du Président	4
	Message de la Directrice	5
	Quelques chiffres clés	6
Réflexions	Nouvelle organisation Au service de la mission et des jeunes	7
	Les entreprises formatrices Créer des passerelles vers l'avenir	8
	Speed Dating Apprentissage Broye Se préparer pour oser et se révéler	9
	Compétences Match Révéler les potentiels et ouvrir de nouvelles perspectives	10
	In'sertio Pour une jeunesse soutenue, reconnue et actrice de son avenir	11
	Prévention et promotion de la santé Une dimension du travail social à explorer	12
	Prévention, appui social et participation S'adapter pour accompagner les jeunes face à leurs défis	13-15
	Protection Grandir par l'expérience et la rencontre	16-17
	Insertion sociale et professionnelle - Coach'in Redonner confiance pour avancer dans un projet de formation réaliste	18
	SeMo Une dynamique d'insertion en mutation	19-20
	Mur des réussites	21
	Organisation	22-23
Remerciements	24	
Ressources humaines 2025	25	
Bilan & Comptes de la Fondation	26	



Message du Président

L'année 2025 s'inscrit dans la continuité d'un engagement historique, porté par une ambition toujours plus forte pour notre jeunesse. Si le rapport que vous tenez entre les mains témoigne d'une institution en plein mouvement, mon regard de Président se porte avant tout sur ce qui constitue notre ADN : notre foi inébranlable en chaque enfant et chaque jeune que nous accompagnons.

Accompagner un jeune, ce n'est pas seulement lui transmettre des savoirs, c'est lui offrir la confiance nécessaire pour qu'il s'approprie son avenir. Dans un monde de plus en plus complexe, la Fondation Cherpilod se doit d'être ce socle solide, bien ancré

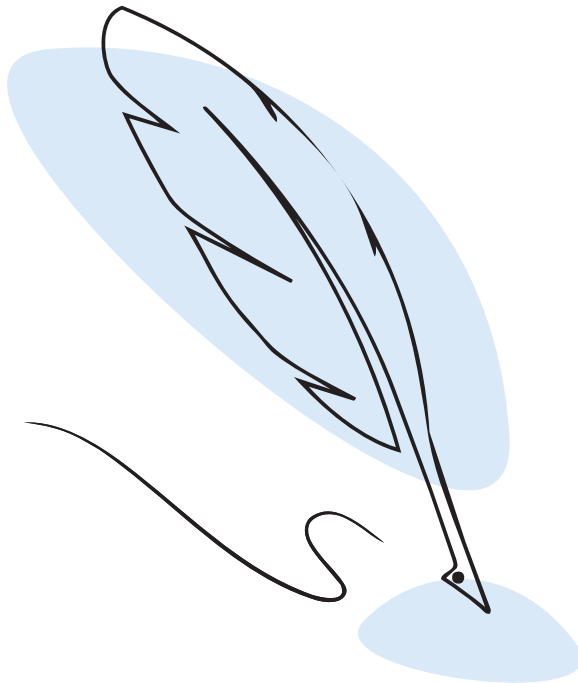
régionalement, capable de protéger tout en propulsant. Notre vocation exclusive auprès de la jeunesse nous impose une exigence de chaque instant : celle de l'innovation au service de l'humain.

Le Conseil de Fondation se réjouit de la dynamique actuelle portée par notre Directrice, Madame Susana Garcia. La réflexion stratégique engagée et l'ouverture accrue vers le tissu économique ne sont pas des buts en soi, mais des leviers essentiels pour permettre à chaque jeune de trouver sa place dans la société et de s'y épanouir pleinement.

Je tiens à exprimer ma profonde reconnaissance à nos équipes et à nos responsables. Votre professionnalisme et votre dévouement sont les véritables moteurs de notre réussite collective. Mes remerciements s'adressent également à nos partenaires et donateurs : votre soutien est la preuve que la cause de la jeunesse reste une priorité partagée et essentielle.

Porter un regard positif sur le développement de nos jeunes, c'est leur donner la chance de devenir des acteurs fiers et épanouis de notre société. C'est là tout le sens de notre mission, et c'est avec cette détermination que nous bâtissons, ensemble, l'avenir.

Gaetan Aeby,
Président





Message de la Directrice

«2025 est l'année du mouvement. Un mouvement de fond, cohérent, qui place la Fondation dans une dynamique de créativité et de renouveau.»

Bien ancrée dans son territoire, solide dans ses compétences et professionnelle dans les prestations qu'elle déploie au service des enfants et des jeunes, la Fondation entre dans une nouvelle phase d'évolution, comme elle a d'ailleurs régulièrement eu l'occasion de le faire au fil de son histoire.

Après une analyse approfondie du contexte et des réflexions stratégiques, l'enjeu est de développer de nouvelles réponses aux attentes. Les pages qui suivent offrent à la fois une rétrospective de l'année écoulée et des focus sur des thématiques transversales. Elles reflètent toutes la même volonté d'être au service de notre mission.

Notre mission

« Pour que les jeunes trouvent leur place dans la société, y participent à leur manière et s'y épanouissent. »

2025 a été une année riche en évolutions concrètes. La Fondation a repensé son organisation pour fluidifier ses processus internes, renforcer les collaborations entre secteurs et améliorer la cohérence globale de ses champs d'action. Elle s'est également engagée à renforcer son ancrage dans le tissu économique régional, en développant ses contacts avec les entreprises pour mieux se faire connaître et reconnaître.

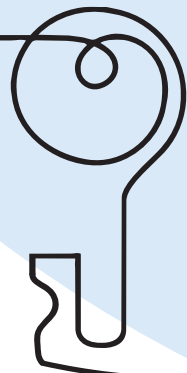
Ces évolutions se traduisent par plusieurs initiatives :

- Semaine d'immersion - Introduite avant le traditionnel Speed Dating, elle renouvelle l'approche de préparation des jeunes.
- Compétences Match - Un nouvel outil pour révéler et valoriser les compétences des jeunes en recherche de formation.
- In'sertio - Une nouvelle mesure co-construite avec nos partenaires, pour les jeunes adultes en grande fragilité sociale.
- Prévention et promotion de la santé - Un programme innovant dans le champ du social.

C'est ce mouvement que nous vous invitons à découvrir dans le rapport annuel 2025, dont le graphisme renouvelé s'inscrit lui aussi dans cette dynamique d'évolution.

Tout ceci est rendu possible grâce à l'engagement et au professionnalisme de toutes nos équipes et de nos responsables. Ce rapport est aussi l'occasion de leur exprimer nos remerciements et notre gratitude, ainsi qu'à tous les partenaires qui nous soutiennent au quotidien.

Susana Garcia,
Directrice



Quelques chiffres clés



Budget annuel

CHF **5,5**
millions



Participants

1'077
enfants, adolescents
et jeunes adultes



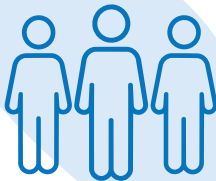
Équipe

52
collaborateurs



Prestations au sein de...

13 lieux d'accueil et
d'accompagnement
11 établissements
scolaires



ARCADES

(12-25 ans)

254 jeunes accompagnés

1'405 entretiens

380 participants aux 13 projets



MATAS I - MATAS II
ESS (6-16 ans)

211 élèves accompagnés



KAIROS - YAKA/YAKA'AP

(6-18 ans)

57 jeunes accompagnés



COACH'IN

(18-25 ans)

64 participants

381 jours de stages

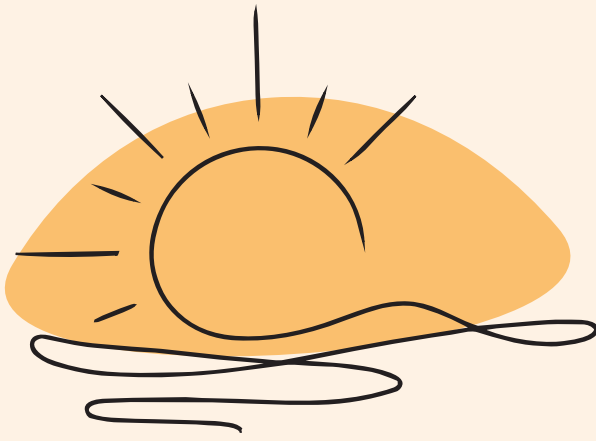


SEMO

(15-25 ans)

111 participants

1'089 jours de stages



Nouvelle organisation

Au service de la mission et des jeunes

En 2025, la Fondation Cherpillod a repensé son organisation pour mieux refléter ce qu'elle est : un acteur de terrain, impliqué, proche des gens et de la communauté régionale. Le choix s'est porté sur la simplicité et l'authenticité - sans fioriture, à l'image de la Fondation elle-même.

Un choix de clarté

La question de l'utilité d'un organigramme alimente de nombreux articles et publications. Notre défi n'était pas d'inventer une nouvelle approche, mais de nous inspirer des réflexions existantes pour transmettre un message clair : celui d'une institution qui se structure au service de sa mission, et non l'inverse.

Quatre domaines complémentaires, un même cap

La Fondation a adapté son organisation aux évolutions de ses prestations, en mettant en évidence quatre domaines distincts et complémentaires qui accompagnent les enfants et les jeunes de 6 à 25 ans dans leur recherche d'autonomie :

- **Prévention, appui social et participation**
6-25 ans
- **Protection des mineurs**
6-18 ans
- **Insertion sociale et professionnelle**
18-25 ans
- **Semestre de Motivation**
15-25 ans

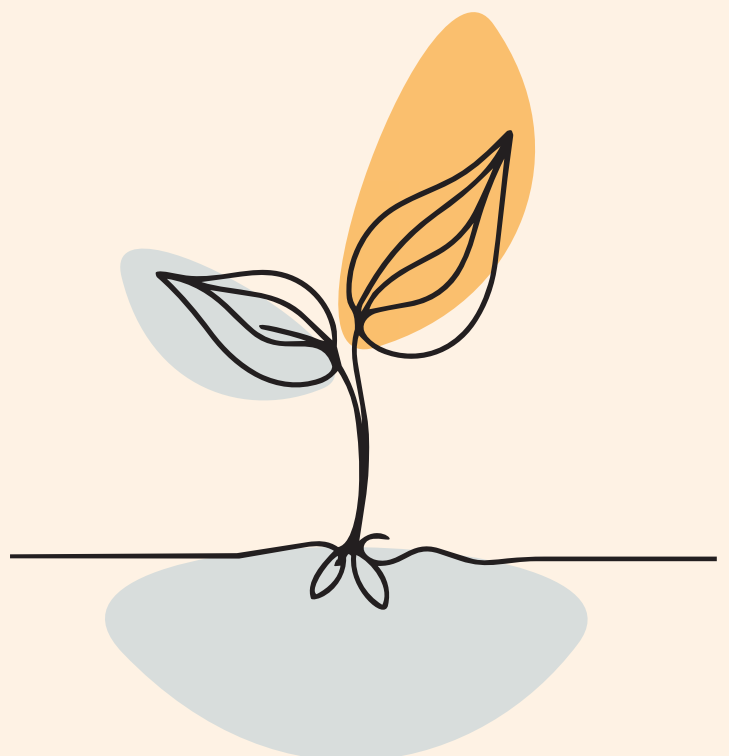
Tous ces champs d'action se complètent, y compris les services de support; tous sont mis sur pied d'égalité car co-responsables de contribuer à un projet commun. Bien que complémentaires, ils ne se confondent pas et c'est bien le sens de l'organisation : clarifier, simplifier, offrir une compréhension de qui nous sommes.

2025 a été un bon moment pour se repenser, car la Fondation travaille sur de nouveaux objectifs stratégiques, avec une volonté de développement de ses prestations actuelles, mais aussi de nouvelles propositions pour des publics plus vulnérables ou des formes d'accompagnement qui intègrent mieux la pluridisciplinarité.

Trois ambitions pour un développement serein

- Ancrer les responsabilités - clarifier le rôle de chacun pour renforcer la cohérence d'ensemble.
- Valoriser les collaborations - mieux mettre en évidence les liens entre nos différents secteurs.
- Reconnaître l'expertise - donner toute sa visibilité au savoir-faire de nos équipes.

C'est le pari que nous faisons pour un développement serein, ancré dans notre territoire et au plus proche de ceux que nous accompagnons. Une organisation simple, lisible, vivante - au service, avant tout, des enfants et des jeunes.





Les entreprises formatrices

Créer des passerelles vers l'avenir

Pour offrir aux jeunes un maximum d'opportunités, la Fondation développe activement ses relations avec les entreprises formatrices de la Broye et de la région. Cette implication régionale vise à faire vivre un réseau solide, facilitant l'accès aux stages, aux formations et à des expériences professionnelles concrètes, tout en renforçant la confiance et les compétences des jeunes.

Pour les jeunes dont le parcours est marqué par des ruptures, des expériences limitées ou atypiques, accéder au monde professionnel est un chemin plus compliqué, tortueux. Sans repères clairs ni visibilité sur leurs capacités, beaucoup doutent de leur légitimité et hésitent à se projeter dans une formation ou un stage. Par son action, la Fondation apporte des visages et offre à chaque jeune la possibilité de se présenter avec confiance et sérénité dans le monde professionnel.

Un réseau régional actif et engagé

Dans ce cadre, la Fondation entretient et développe activement ses liens avec plus de 350 entreprises de la région, en multipliant les rencontres, les visites et les collaborations. La participation à des événements économiques régionaux, comme le Groupement des Industriels de la Broye (GIB) et l'Apéritif économique broyard, ainsi que l'engagement dans des initiatives collaboratives telles que FormaBroye - menée en partenariat avec le Groupement des Industriels de la Broye (GIB), le Gymnase intercantonal, la Communauté régionale de la Broye (Coreb), la Jeune Chambre économique et Let's Grow Up - illustre le rôle actif de la Fondation au sein du tissu professionnel local.

Des expériences concrètes pour découvrir les métiers

Tout au long de l'année, des visites d'entreprises et des actions ciblées - notamment lors de la semaine d'immersion et du Speed Dating Apprentissage Broye - permettent aux jeunes de découvrir différents métiers, de s'approprier les codes du monde professionnel et de démontrer concrètement leurs compétences. Chaque collaborateur de la Fondation est mobilisé pour entretenir un lien constant avec le monde professionnel, générant des opportunités de stages, de formations et de rencontres formatrices.

Favoriser l'égalité des chances

Au-delà de la mise en relation avec les entreprises, cette démarche constitue un levier essentiel pour renforcer l'égalité des chances. Elle permet aux jeunes de valoriser toutes leurs expériences, même atypiques - bénévolat, petits emplois, projets informels - et d'explorer des métiers qu'ils n'auraient parfois jamais envisagés. Elle contribue aussi à consolider la confiance en soi et à mettre en place les premières étapes vers l'emploi ou la formation, en offrant un cadre concret pour révéler et valoriser les aptitudes de chacun.

Des opportunités pour construire l'avenir

En développant ses collaborations avec les entreprises formatrices et en mobilisant son réseau régional, la Fondation construit de véritables passerelles vers l'avenir. Chaque jeune bénéficie ainsi d'un accompagnement structurant, de perspectives élargies et d'opportunités de montrer son potentiel. Cette approche rappelle que la réussite des jeunes repose à la fois sur un accompagnement individualisé et sur la qualité des liens tissés avec le monde professionnel afin de leur offrir un maximum d'opportunités pour construire un parcours choisi et valorisant.

350+
entreprises
partenaires



ACTIONS

d'immersion
Visites d'entreprises
Semaine d'immersion
Speed Dating Apprentissage

ÉVÉNEMENTS



économiques
régionaux



Speed Dating Apprentissage Broye

Se préparer pour oser et se révéler

Pour sa 9^{ème} édition, le Speed Dating a innové en faisant précéder l'événement d'une semaine d'immersion préparatoire. Objectif : donner aux jeunes les outils et la confiance nécessaires pour se présenter avec assurance aux entretiens auprès des entreprises. Une approche qui allie simulations, visites et ateliers thématiques pour renforcer l'autonomie et révéler le potentiel de chaque participant.

Une semaine pour s'immerger dans le monde professionnel

La semaine d'immersion a offert aux jeunes une expérience complète et concrète du monde professionnel. Au programme :

 simulations d'entretien	 visites d'entreprises
 ateliers sur la communication	 relooking professionnel
 recherche d'informations sur les entreprises	 improvisation théâtrale

Ces activités ont permis aux participants de se confronter à des situations réalistes, d'expérimenter, de se tromper et d'apprendre dans un environnement bienveillant et stimulant.

Participants à la semaine d'immersion et à la soirée du Speed Dating – un engagement collectif remarquable.

Les retours des animateurs et des intervenants témoignent d'une évolution appréciée : au début des ateliers, certains participants étaient fermés, passifs ou peu motivés. Au fil des activités, ils se sont progressivement ouverts, se sont exprimés verbalement et physiquement, et certains ont pris des initiatives inattendues, comme se présenter spontanément devant tout le groupe.

QUELQUES DONNÉES

-  **66** participants
-  **103** entretiens de recrutement
-  **138** jours de stages
-  **3** places d'apprentissage décrochées
-  **13** entreprises-partenaires présentes
-  **20** métiers représentés

“ La dynamique de groupe évolue énormément. Ces jeunes sont incroyables, mais beaucoup n'en ont malheureusement pas encore conscience. Ils se montrent curieux, s'adaptent, osent prendre des risques et découvrent leurs capacités. ”

Animatrice d'improvisation théâtrale

Les entretiens fictifs : apprendre sans craindre l'erreur

Les entretiens fictifs ont constitué un autre temps fort de la semaine. Ils ont permis aux jeunes d'expérimenter sans conséquences et de comprendre les attentes du monde professionnel dans un cadre sécurisé.

“ L'entretien fictif est un exercice très précieux pour les jeunes. Bravo pour cette initiative ! ”

Intervenant externe

Ces approches expérimentales vont bien au-delà de la simple préparation à un entretien : elles donnent aux jeunes les outils pour reprendre confiance en eux, explorer des métiers et se projeter dans des parcours professionnels concrets.

Les activités variées et interactives ont favorisé l'apprentissage par l'expérience, renforcé la motivation et ouvert des perspectives jusque-là peu envisagées.

En combinant immersions, simulations et rencontres, cette semaine de préparation et le Speed Dating constituent un véritable levier pour l'autonomie et l'insertion des jeunes. Ils leur offrent un espace où tester, s'exprimer et se révéler - tout en bâtissant la confiance et la détermination nécessaires pour aborder le monde professionnel avec assurance.



Témoignage Entreprise Nespresso

Compétences Match

Révéler les potentiels et ouvrir de nouvelles perspectives

Initialement développée par les Caritas romands pour les chômeurs de longue durée, la plateforme Compétences Match fait l'objet d'un projet pilote innovant destiné aux jeunes en recherche de formation. La Fondation a souhaité participer à cette expérimentation afin d'évaluer son utilité dans l'accompagnement des jeunes et de renforcer leur confiance, leur orientation et leur capacité à se projeter dans un parcours professionnel.

Un public jeune face à l'incertitude

Les jeunes en recherche de formation font souvent face à des parcours fragiles et des expériences limitées, sources d'un sentiment d'incertitude et d'illégitimité. Les stages ou démarches de découverte de métiers représentent pour eux des étapes compliquées, et le manque de repères peut freiner leur engagement et leur motivation.

Une innovation au service de l'orientation

Le projet pilote mené avec Compétences Match répond à ce défi. L'innovation tient dans l'adaptation d'un outil conçu pour les chômeurs de longue durée à un public plus jeune, en phase d'orientation. La plateforme ne se base pas sur un dossier classique ou des diplômes, mais sur les activités réellement vécues.



Ce que la plateforme valorise

Bénévolat, petits jobs, projets ponctuels, expériences informelles : autant d'éléments qui permettent de mettre en lumière des compétences concrètes, parfois méconnues de leurs propres détenteurs, et de valoriser le savoir-faire des jeunes dans toutes ses dimensions.

Des bénéfices concrets pour les jeunes accompagnés

Pour le public accompagné, Compétences Match apporte plusieurs bénéfices essentiels :

- Un point de repère solide pour identifier ses forces et construire un plan d'action réaliste.
- L'exploration de métiers insoupçonnés, grâce à une recherche ciblée basée sur les intérêts et les expériences du jeune.
- Un regain de confiance en soi, réduisant l'appréhension liée aux stages ou aux démarches de formation.
- Une meilleure capacité à se projeter dans un parcours professionnel avec davantage de sérénité.

La participation de la Fondation à ce projet pilote illustre pleinement son approche : accompagner les jeunes dans la reconnaissance de leurs compétences, sécuriser leurs premières démarches et élargir leurs perspectives professionnelles. Plus qu'un simple outil, Compétences Match devient un levier concret pour soutenir l'autonomie, stimuler la confiance et ouvrir de nouvelles possibilités - tout en testant et démontrant l'efficacité de cette innovation auprès d'un public jeune.



Témoignage Conseillère SeMo
Compétences Match

In'sertio

Pour une jeunesse soutenue, reconnue et actrice de son avenir



Lancée le 1^{er} septembre 2025, la prestation socioéducative In'sertio s'adresse aux jeunes adultes de 18 à 25 ans confrontés à des situations de grande fragilité sociale. Dans la continuité de son engagement dans le travail social de proximité, notamment avec Arcades, cette prestation mobile va à la rencontre du jeune dans sa réalité quotidienne afin de co-construire avec lui un plan d'action personnalisé.

Quand les obstacles s'accumulent

Logement instable, difficultés financières, santé fragilisée, endettement ou absence de soutien familial - autant de situations qui peuvent donner au jeune le sentiment de ne plus avoir de prise sur sa propre vie. In'sertio vise à redonner la confiance et la légitimité nécessaires pour reprendre la main sur son parcours de vie et se projeter dans l'avenir.

La santé au cœur de l'accompagnement

La santé occupe une place centrale dans cet accompagnement. Être écouté, accompagné dans l'accès aux soins, soutenu dans la compréhension de son état de santé - dans une logique aussi de prévention et de promotion de la santé - permet à chaque jeune de faire le point sur sa situation.



Cas concret · Reprise de suivi médical

Une jeune femme avait interrompu ses suivis médicaux depuis plusieurs mois, bloquée par des obstacles administratifs, financiers et motivationnels. Accompagnée par In'sertio, elle a repris ses rendez-vous et s'est réinscrite dans une démarche de suivi régulier.

Un accompagnement en réseau, centré sur le jeune

In'sertio s'appuie sur un travail en réseau. Chaque jeune bénéficie d'un environnement coordonné, réunissant :

- professionnels de la santé,
- services sociaux,
- structures d'insertion,
- et partenaires régionaux.



Cas concret · Accès au logement

Un jeune de 18 ans, sans adresse fixe, logeait chez des amis. L'accompagnement d'In'sertio lui a permis d'accéder à un logement d'urgence, de constituer un dossier et d'engager les démarches concrètes en vue d'un appartement.

Ce maillage garanti au jeune un soutien concret face à ses difficultés, sans se substituer à sa décision. Il permet aussi de rendre tangibles les solutions, d'ouvrir des perspectives et de sécuriser les transitions délicates de cette période de vie.

Pour le jeune, In'sertio représente plus qu'une aide ponctuelle : c'est un espace où ses difficultés sont entendues et où ses initiatives sont soutenues. Cela lui permet de reconstruire confiance et estime de soi, de définir des objectifs réalisables et de se projeter dans un avenir choisi. Les premiers retours montrent que cette approche favorise à la fois :

- **La stabilisation des situations fragiles** - un socle pour reprendre pied durablement.
- **La reconstruction de la confiance et de l'estime de soi** - condition première de tout changement.
- **La définition d'objectifs réalisables** - pour se projeter dans un avenir choisi.
- **L'émergence d'une autonomie croissante** - en donnant aux jeunes la capacité réelle d'agir sur leur vie.

En plaçant le jeune au centre, en reconnaissant sa situation, en mobilisant un réseau autour de lui et en l'engageant face aux réalités concrètes, la Fondation réaffirme son engagement : permettre à chaque jeune de retrouver ses repères, préserver sa santé et construire un avenir sur lequel il peut véritablement agir.

“ Dans mon travail auprès des jeunes, je constate chaque jour à quel point un accompagnement comme celui proposé par In'sertio est essentiel. Beaucoup arrivent avec des parcours fragilisés, marqués par des ruptures, des échecs et un manque de confiance en eux et dans les institutions.

Ce suivi individualisé leur offre un espace précieux, où ils peuvent être eux-mêmes, parler librement, se sentir écoutés et accompagnés, tout en redécouvrant leurs ressources et leurs capacités. Petit à petit, une relation de confiance se tisse, ouvrant la voie à de premiers changements et permettant aux jeunes d'envisager de nouvelles perspectives.

Les changements sont parfois discrets, presque invisibles. Être présent, oser refaire confiance ou reprendre soin de soi sont autant de pas qui peuvent sembler modestes, mais qui représentent déjà beaucoup. Chaque petit changement est une grande victoire. ”

Témoignage
de l'éducatrice sociale

Prévention et promotion de la santé

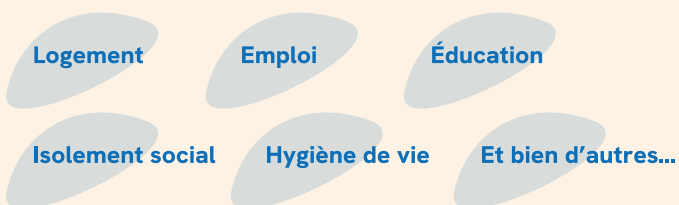
Une dimension du travail social à explorer

À l'été 2025, une journée de réflexion stratégique du comité directeur a constitué un moment fondateur. Les données scientifiques réunies pour l'occasion ont confirmé ce que le terrain laissait pressentir : une institution comme la nôtre est en première ligne sur les questions de santé globale.

Partir du terrain pour agir sur les déterminants de la santé

Pour comprendre les défis auxquels font face les institutions actives dans le champ du social, il faut s'appuyer sur ce qui définit aujourd'hui la notion de santé globale et prendre conscience de ce qui la détermine.

Chaque jour, nos professionnels évoluent au cœur des environnements de vie des jeunes et de leurs familles. Cette proximité les place en position privilégiée pour agir sur les déterminants sociaux de la santé :



Un programme de développement ancré dans nos pratiques

Fort de ces constats, la Fondation a décidé de conduire un programme de développement de la prévention et de la promotion de la santé, déployé à travers l'ensemble de ses prestations. L'objectif est de renforcer le pouvoir d'agir des publics cibles et de leurs familles, en développant des formations, des outils, des approches avec et pour nos professionnels du terrain.

La démarche sera participative et inclusive de toutes les parties prenantes, avec l'appui d'experts externes et spécialisés.

Valoriser, mutualiser, enrichir

Il ne s'agit pas d'une nouvelle prestation, mais bien d'un travail d'introspection sur nos actions et leur sens. Car souvent, les professionnels sur le terrain social mettent déjà en œuvre, sans toujours le nommer, des actions à fort impact :

- **Renforcement du pouvoir d'agir** - soutenir l'autonomie et la capacité à décider.
- **Éducation pour la santé** - transmettre des savoirs utiles pour la vie quotidienne.
- **Création de liens sociaux** - lutter contre l'isolement et renforcer les réseaux de proximité.
- **Mobilisation communautaire** - activer les ressources collectives du quartier, de la commune, du village ou du groupe.

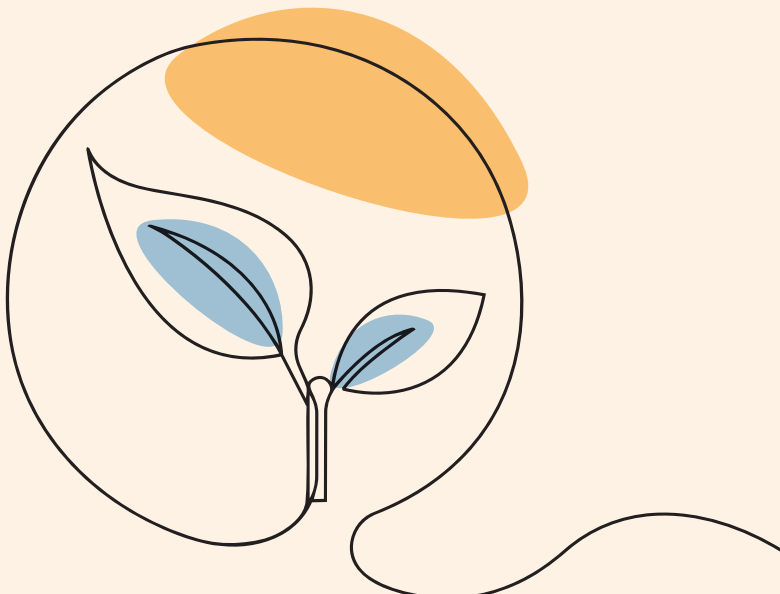
Il s'agit de nommer ces pratiques, de les faire évoluer là où c'est nécessaire, d'en renforcer certaines et d'en abandonner d'autres pour, au final, renforcer notre mission, notre impact et nos collaborations interprofessionnelles.

Un calendrier progressif et participatif



L'approche participative est au cœur du processus : écoute et prise en compte des attentes, des vécus et des expériences des équipes, des participants, de leurs familles et des partenaires.

L'esprit de ce programme tient en quelques mots clés : valoriser, mutualiser, enrichir, communiquer, expérimenter, s'inscrire dans la durée, développer des partenariats.



Développer des partenariats

Communiquer

Partager

S'inscrire dans la durée

Expérimenter

Valoriser

Prévention, appui social et participation

S'adapter pour accompagner les jeunes face à leurs défis

En 2025, plus de 800 jeunes de 6 à 25 ans ont bénéficié des prestations du secteur Prévention, appui social et participation. Qu'ils y arrivent par une direction d'école, un thérapeute, un assistant social ou par une rencontre dans la rue, chacun est accompagné selon ses besoins et ses ressources, dans le but d'atteindre un objectif personnel porteur de sens. Grâce au lien de confiance que tissent les travailleurs sociaux, une connaissance globale de la situation de chaque jeune permet d'agir en amont - pour prévenir des problématiques avant qu'elles ne s'installent dans la durée.

Arcades

Accompagnements individuels et actions collectives

634

jeunes

1'405

entretiens
individuels

13

actions
collectives
proposées

Actions individuelles - au cœur de l'accompagnement

Avec 254 jeunes accompagnés individuellement en 2025 (contre 231 en 2024), les actions individuelles sont en progression. Sur la totalité des entretiens, 60 % ont porté principalement sur des questions d'insertion professionnelle (45 %), de difficultés familiales (9,9 %) et de difficultés scolaires (5,3 %).

Prévention et réduction des risques - la santé mentale en tête

Les entretiens consacrés à la prévention et à la réduction des risques représentent 40 % des interventions réalisées (557 entretiens). La santé mentale s'impose comme le sujet le plus fréquent, tous âges confondus (28,9 %). Cette préoccupation est nettement plus marquée chez les 18-25 ans (36,2 %) que chez les 12-17 ans (17,2 %).



Thèmes abordés en prévention

Santé mentale	28,9 %
Consommation de produits illicites	14,5 %
Violence (le plus souvent en tant qu'actes commis)	9,2 %
Sexualité	9,2 %

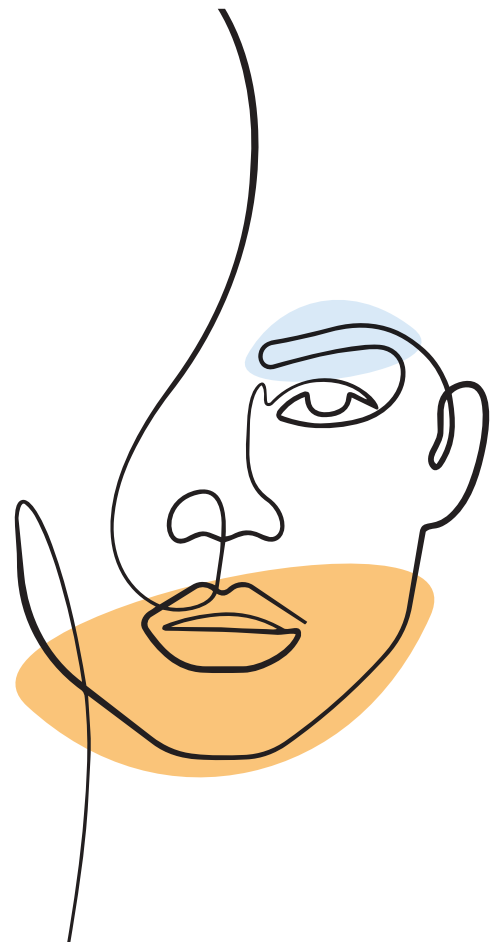
Actions collectives et présences hors murs

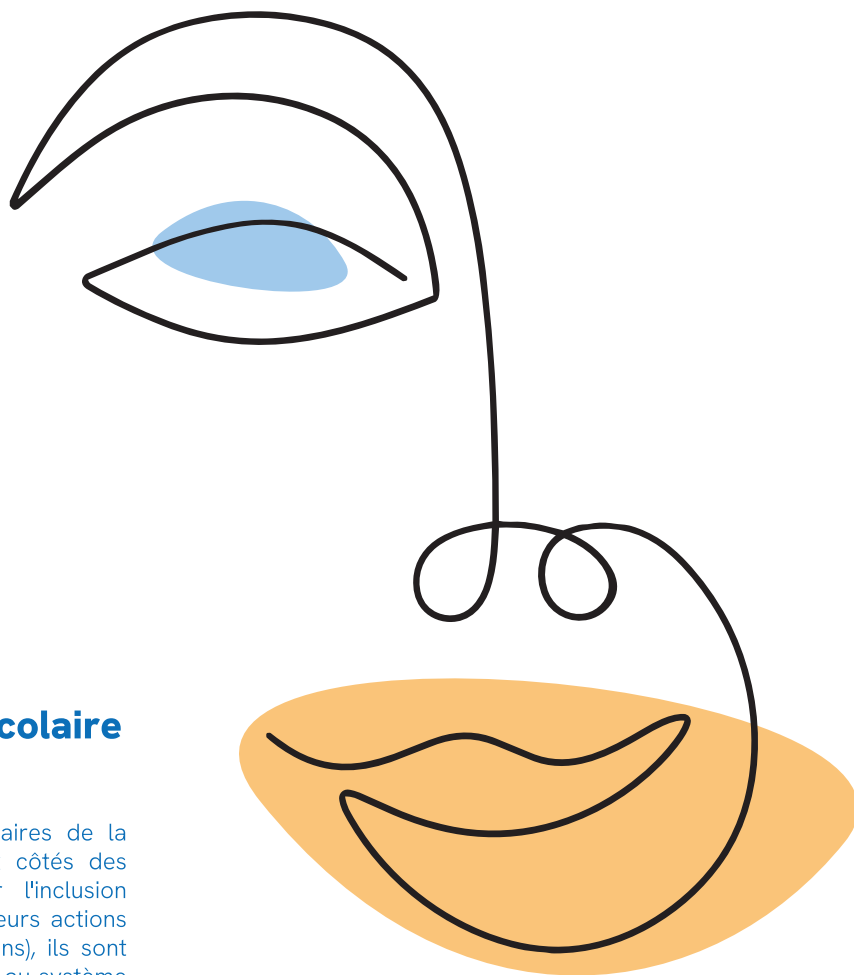
La forte demande en actions individuelles a mobilisé les équipes et a laissé moins d'espace que d'autres années à notre présence hors murs. Ce travail de proximité sur le terrain reste un objectif essentiel car il répond aux besoins des jeunes, notamment en matière de prévention et de participation, tout en permettant aux travailleurs sociaux d'aller à la rencontre de nouveaux publics.

En 2025, ce sont 380 jeunes qui ont participé à au moins l'une des 13 actions collectives proposées pour un total de 2'330 fréquentations.

“ J'ai commencé un accompagnement chez Arcades car je traversais un moment de doute. J'avais besoin de soutien et j'avais l'impression que mes sentiments et émotions étaient complètement démesurés. Je me sentais complètement décalée de mon entourage. Je souhaitais parler à quelqu'un de plus avancé au niveau de l'âge que mon cercle d'amis. Ça m'a permis d'avoir un avis externe sur ma situation avec un regard neutre, sans jugement et m'a aidée à voir les choses avec plus de clarté. Au fil des séances, j'ai senti ma confiance en moi se développer. Mettre des mots sur mes émotions m'a donné le sentiment de mieux me connaître et donc de mieux m'affirmer. Cet accompagnement ne m'a pas changée du jour au lendemain, mais il m'a offert des outils précieux pour avancer avec plus de sérénité. ”

Témoignage
d'une jeune accompagnée





Éducateurs sociaux en milieu scolaire

Présence préventive à l'école

Présents dans l'ensemble des établissements scolaires de la Broye et du Gros-de-Vaud, les ESS œuvrent aux côtés des professionnels de l'enseignement pour favoriser l'inclusion scolaire par une action préventive. Si le cœur de leurs actions reste dirigé vers les élèves (56,4 % des interventions), ils sont régulièrement sollicités pour des questions touchant au système scolaire (30,7 %) ou pour compléter le regard porté sur certains élèves par le corps enseignant (7,2 %).



Types d'interventions 2025

Accompagnement individuel des élèves	173
Actions collectives avec les élèves	26
Interventions auprès des parents	113
Interventions auprès des enseignants (individuel)	69
Collaboration avec les professionnels des écoles (collectif)	190
Travail avec le réseau	112

Problématiques et défis émergents

Les problématiques travaillées sont variées avec une prédominance des questions liées à la relation avec les pairs (16,6 %), à la gestion des émotions (14,9 %) et à l'estime de soi (13,7 %).

Les ESS ont été confrontés à une hausse des questionnements autour du sens donné à l'école et à une démotivation touchant des élèves de plus en plus jeunes. L'augmentation des jeunes présentant des troubles TDA/TDAH a par ailleurs exigé créativité et mise à jour régulière des connaissances dans le déploiement des outils d'accompagnement. Malgré ces défis, une amélioration de la situation a été observée dans 57,4 % des accompagnements.

“L'intervention d'une ESS dans une classe est un atout précieux. J'ai pu vivre deux expériences très différentes au cours de ces deux dernières années – toutes les deux ont porté leurs fruits et ont permis à l'élève et à moi de nous sentir soutenus et écoutés. Dans les deux situations, l'un des grands atouts de l'ESS a été le contact établi avec la famille, le lien qu'elle a pu créer avec eux et la confiance qu'elle a pu leur donner en l'école.

La collaboration que j'ai avec l'ESS est très précieuse : elle me donne des pistes pour avancer avec l'élève en classe, reprend certains points que je lui mentionne avec la famille et ensemble nous formons une réelle équipe qui travaille au bien-être de l'enfant.”

Témoignage
d'une enseignante

MATAS I & II

Prévention de la rupture scolaire

Les **MATAS** - MATAS I pour les élèves du primaire, MATAS II pour ceux du secondaire - accompagnent les jeunes présentant un risque important de rupture scolaire : comportements inadéquats, faible engagement dans les apprentissages ou un fort absentéisme (principalement chez les élèves du secondaire). En 2025, 38 élèves des écoles de la Broye et du Gros-de-Vaud ont été accueillis (16 au MATAS I et 22 au MATAS II).



Ce que sont les MATAS :

Ces espaces permettent d'extraire momentanément et partiellement les élèves de leur classe pour leur offrir un lieu où exprimer leurs besoins et leurs émotions - souvent liés à des parcours marqués par des ruptures, des cadres familiaux fragilisés ou des déracinements. L'accompagnement y est résolument créatif et adapté à chacun.

MATAS I — révéler les compétences par les projets

En 2025, les Fêtes des saisons ont permis aux élèves de révéler des compétences - créatives et organisationnelles - parfois, peu visibles en classe et de regagner de la confiance. Associées aux autres activités, elles ont favorisé des comportements plus adaptés et l'acquisition de nouveaux outils scolaires.



MATAS I — Primaire	16
Retour en classe	1
Retour en classe avec adaptation	8
Transfert en classe spécialisée	1
Autre	1
Poursuite du programme en 2026	5

MATAS II — l'accompagnement par le projet personnel

C'est par le développement d'un accompagnement centré sur le projet personnel de l'élève que l'équipe du MATAS II a innové. En focalisant l'attention sur le projet de l'élève - l'un d'eux a développé un atelier « pêche » - éducateurs et enseignants ont permis aux jeunes d'exprimer, ou de développer, leurs compétences sociales et scolaires, leurs envies et de réguler des comportements pouvant impacter leurs apprentissages.



MATAS II — Secondaire	22
Retour en classe	8
Retour en classe avec adaptation	6
Apprentissage	3
Autre	1
Poursuite du programme en 2026	4

Au total, 60,5 % des élèves des deux MATAS ont pu retourner dans leur classe initiale, avec ou sans adaptation. Les autres ont poursuivi leur parcours aux MATAS, ont développé des projets d'apprentissage ou ont bénéficié de mesures spécifiques (classes spécialisées, espaces ressources, etc.)

Secteur Prévention, appui social et participation

Vincent Gaillard, responsable

Arcades

Vanessa Bise, travailleuse sociale
Alexis Kempfer, travailleur social

ESS

Emilie Andrey, éducatrice sociale en milieu scolaire
Nathalie Humair, éducatrice sociale en milieu scolaire
Steeve Silva Monteiro, éducateur social en milieu scolaire
Christelle Rod, éducatrice sociale en milieu scolaire
Marie-Adeline Vinard, éducatrice sociale en milieu scolaire
Justine Bourban, éducatrice sociale en milieu scolaire
Angélique Freymond, éducatrice sociale en milieu scolaire

MATAS I

Stéphanie Baumann, éducatrice sociale

MATAS II

Christophe Granget, éducateur social
Darko Krstevski, stagiaire



Témoignage Educatrice Matas I

Protection

Grandir par l'expérience et la rencontre

Kairos - Accueil socio-éducatif de jour (ASEJ)

En 2025, la vie du programme Kairos a été rythmée par les sorties dans la nature. La plus marquante de l'année reste la randonnée avec les huskies à Champéry, en août, qui a réuni les équipes et les jeunes des sites de Payerne et de Moudon. Ces expériences - souvent uniques - permettent d'expérimenter le lien, la rencontre, l'adaptation à de nouveaux environnements et la découverte.

Récit d'une journée mémorable

« Une femme énergique nous rassemble pour nous expliquer le fonctionnement d'une meute et le tempérament fonceur de ces chiens. En plus d'être racés et élégants, ces chiens sont des champions. Les yeux des enfants brillent à l'idée de rencontrer et de promener ces bêtes de course. La rencontre se fait rapidement. Entre aboiements impatients qui invitent à une sportive balade, et regards perçants souvent bleu azur, Husky et enfants semblent s'appivoiser du regard.

Une jeune fille de 10 ans impatiente de trouver le sien montre du doigt un Husky aux yeux marron. La maîtresse des lieux accepte mais la rend attentive qu'elle (c'est une femelle) peut se montrer téméraire. Tant pis, la magie de cette rencontre semble avoir opéré. À peine attachée au Husky, la petite, sous la puissance des muscles de la championne, trébuche. Très vite, la maîtresse des lieux stoppe la bête et lui ajoute un deuxième harnais. Elle pointe du doigt une autre jeune qui n'a toujours pas trouvé son bonheur canin. Les deux font maintenant la paire pour contenir le puissant Husky. L'animal se laisse gentiment apprivoiser. De nouveaux liens se créent entre les deux filles. Ce trio qui ne se connaissait pas avant se rassemble pour se dire au revoir. La chienne se frotte aux filles. Elles se regardent une dernière fois.

Dans le bus du retour, les filles se remémorent leur expérience. Grâce à cette rencontre, elles ont vécu un moment fort et ont pu commencer à tisser des liens d'amitié entre elles. Quant à la chienne, elle s'est sûrement dit, le soir, qu'elle avait pu encore apprivoiser deux enfants pour les guider sur le chemin de la rencontre. »

Récit d'un éducateur,

Randonnée huskies, Champéry, août 2025



Éléments statistiques Moudon:

Enfants accompagnés (11 filles et 9 garçons)	20
Admissions (6 filles et 5 garçons)	11
Fins de mesure (5 filles et 4 garçons)	9
Soirées familles, en moyenne 30 participants (enfants et parents) par soirée	4
Camps (Pâques, juillet, août et automne)	4

Éléments statistiques Payerne :

Enfants accompagnés (10 filles et 6 garçons)	16
Admissions (4 filles et 4 garçons)	8
Fins de mesure (4 filles et 2 garçons)	6
Soirées familles, en moyenne 25 participants (enfants et parents) par soirée	3
Camps (avril, juillet, août et octobre)	4

Témoignage — enlever le masque

« Quand on m'a inscrite à Kairos, je ne voulais pas. Je pensais que ça allait être ennuyeux et que ce serait pareil que dans l'institution où j'étais la première fois. La première semaine, je faisais semblant d'apprécier les gens. Je les ignorais, je ne parlais pas beaucoup - je m'étais enfermée dans ma carapace, convaincue que tout le monde était contre moi.

Mais les mois sont passés et, petit à petit, quelque chose a changé. J'ai commencé à faire confiance aux éducateurs, à parler un peu plus et à m'ouvrir sans trop m'en rendre compte. Ce que j'ai remarqué, c'est que les éducateurs étaient vraiment avec nous - pas juste là pour surveiller, mais pour partager des moments. Ils participaient aux activités, ils riaient avec nous, et ils étaient toujours présents, même quand ça n'allait pas.

C'est là que je me suis vraiment sentie entourée, protégée et appréciée. J'ai compris que je pouvais être moi-même sans être jugée. Avant, j'avais souvent l'impression de devoir porter un masque pour que les gens m'apprécient - mais ici, ce n'était pas nécessaire. À Kairos, j'étais déjà appréciée comme j'étais, et ça, ça change beaucoup de choses.

Ils nous aident aussi à réfléchir à notre avenir. Moi, ils m'ont aidée pour les devoirs, et aussi pour la boxe - qui est devenue quelque chose d'important pour moi. Ça me permet de me défouler, de me concentrer et de me sentir mieux. J'ai appris à canaliser certaines émotions et à avoir plus confiance en moi.

Ce qui est beau ici, c'est que les jeunes arrivent souvent timides, fermés ou un peu perdus - comme moi au début. Mais après une semaine, on voit déjà un changement. Petit à petit, ils enlèvent leur masque et deviennent eux-mêmes. Je me reconnais dans ce chemin-là.

Avec le temps, Kairos est devenu un endroit important pour moi, presque comme une deuxième maison. Je sais que je devrai un jour partir - et rien que d'y penser, ça me serre le cœur. Mais les éducateurs me poussent à aller de l'avant, même quand j'ai peur. Sur le moment ce n'est pas toujours facile, mais avec le recul, je comprends que c'est pour mon bien. Grâce à eux, j'arrive à voir mes capacités et à croire un peu plus en moi. »

Témoignage

d'une jeune accompagnée



Témoignage Educatrice Kairos

Yaka/Yaka'AP Mesures d'éducation spécialisée en vue d'insertion professionnelle (MESIP)

Tout au long de l'année 2025, des dynamiques d'apprentissage, d'échanges et de découvertes se sont déployées à Payerne comme à Orbe, à travers des approches variées. Ces moments illustrent les différentes formes d'accompagnement favorisant le développement personnel et la construction de l'estime de soi des jeunes.

Des activités ancrées dans le quotidien et le vivant



Ateliers
culinaires



Cueillette &
transformation



Sorties
nature



Salons
professionnels

Les activités culinaires permettent des échanges et la confrontation aux différences culturelles - comme en témoignent les débats animés autour de la meilleure recette de sauce tomate. Ces moments conviviaux éveillent la curiosité pour de nouveaux aliments, de nouveaux goûts, et permettent aux jeunes de s'ouvrir à l'autre.

Les sorties extérieures offrent aux jeunes des expériences en nature, hors du quotidien : faire un feu, partager un repas sans le confort habituel, ou simplement apprécier la beauté des paysages de la rivière de l'Orbe. Ces moments suscitent souvent la surprise ou l'émotion, notamment lors de rencontres avec la faune locale, comme une famille de chamois.

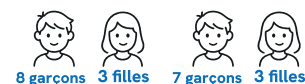
La cueillette de fraises et la fabrication de confiture ont marqué deux jeunes qui n'avaient jamais vu un champ de fraises. L'échange avec le paysan leur a permis de comprendre d'où proviennent les fraises que l'on trouve en barquette au supermarché et le travail que cela représente. Ils ont aussi réalisé que le prix d'un fruit porte en lui la valeur d'un labeur.

La visite du salon UniCréa à La Sarraz a éveillé une curiosité inattendue chez des jeunes qui n'avaient jamais fréquenté ce type d'événement. Questions en rafale auprès des artisans — travail du fer, du bois, de la bijouterie — et enthousiasme sincère face à des personnes qui vivent de leur passion.



Eléments statistiques

PAYERNE (11) ORBE (10)



Eléments statistiques	PAYERNE (11)	ORBE (10)
Sans attestation de fin de scolarité	5	5
Avec attestation	6	5

DEVENIR DES PARTICIPANTS

Devenir	PAYERNE (11)	ORBE (10)
Poursuivent en 2026	5	4
Programme Andiamo (OAI)	2	3
Apprentissage	2	2
Entrée à l'aide sociale	3	1
Admis en foyer	1	2

Secteur Protection

Vacant, responsable

Kairos

Christophe Gertsch, éducateur social
Sarah Lappert, éducatrice sociale
Anne Onyemelukwe, éducatrice sociale
Camille Vocat, éducatrice sociale
Pauline Fague, stagiaire
Sabrina Thonney, stagiaire

Yaka

Manuela Bachmann, éducatrice sociale
Sophie Oppliger, éducatrice sociale
Noémie Flück, éducatrice sociale
Anya Bachmann, stagiaire HES



Témoignage Assistante sociale ORPM Yaka

Insertion sociale et professionnelle - Coach'in

Redonner confiance pour avancer dans un projet de formation réaliste

En 2025, Coach'in a traversé une année de forte demande, marquée par des situations personnelles difficiles nécessitant un accompagnement plus individualisé. L'enjeu principal est resté le même : permettre à des jeunes de 18 à 25 ans, souvent éloignés de la formation et de l'emploi, de retrouver confiance en eux afin de pouvoir se projeter à nouveau dans un avenir professionnel.

64

participants
accueillis

37

engagements menés
à terme

104%

taux d'utilisation
des places

13

jeunes en liste
d'attente en fin d'année

Le taux d'utilisation des places conventionnées - 104 % en 2025 - confirme un niveau élevé et stable par rapport à 2024 (105 %), après une progression significative depuis 2023 (93 %). Ces chiffres témoignent d'un besoin réel et d'une liste d'attente qui illustre l'attractivité de la mesure.

Le devenir des participants



Pour une part importante des jeunes ayant achevé leur parcours, l'accompagnement a débouché sur des solutions concrètes :

Situation à l'issue du programme	Nombre
Intégration dans une formation	17
Orientation directe vers l'emploi	1
Orientation vers l'ORP (perspective emploi)	2
Demandes déposées auprès de l'OAI	5
Terme du programme sans solution immédiate (arrêt pour raisons de santé)	4
Parcours interrompu (difficultés personnelles importantes)	8

Pour les jeunes ayant interrompu leur parcours ou terminé sans solution, un accompagnement spécifique a visé en priorité la stabilisation de la situation, en vue d'une reprise à moyen terme.

Des jeunes fragilisés par les ruptures

Pour beaucoup de jeunes accompagnés en 2025, le monde du travail a été associé à l'incertitude et à une méconnaissance de ses codes, ce qui a souvent entraîné un sentiment de blocage. Leurs parcours ont été marqués par des ruptures scolaires ou professionnelles répétées, qui ont fragilisé leur estime de soi et leur confiance en l'avenir.

Avant toute démarche de formation, l'accompagnement a d'abord visé à restaurer cette confiance - et à rouvrir, pas à pas, des perspectives. Ce travail préalable constitue le socle sur lequel tout le reste peut ensuite se construire.

Du stage au contrat : une progression par l'expérience

Beaucoup d'entre eux ont eu besoin d'expériences positives en stage. Nous avons ainsi observé des évolutions très encourageantes au fil des retours favorables reçus à l'issue des stages réalisés en entreprise. Avec une confiance progressivement retrouvée, ces jeunes se sont montrés plus assurés et ont réussi à décrocher des stages plus nombreux. Grâce à ces expériences et à la confiance acquise, de nombreux contrats ont ensuite été signés.

“ Un soutien qui a changé mon avenir

En arrivant à Coach'in, je traversais une période compliquée. Je manquais de motivation et je doutais de ma capacité à trouver un apprentissage. Les premières demandes de stage restaient sans réponse et je perdais tout espoir.

Malgré mes erreurs, mes absences et mes retards, les référentes ne m'ont pas laissé tomber. Elles m'ont accordé une seconde chance et m'ont accompagnée du début à la fin. Avec une écoute attentive et de la bienveillance, elles m'ont aidée à compléter mon dossier, à passer le Multicheck et à effectuer des stages.

Grâce à leur soutien, j'ai trouvé une place d'apprentissage d'employée de commerce pour 2026. J'ai également bénéficié d'un accompagnement qui m'a permis de surmonter des difficultés qui me semblaient insurmontables seules. J'ai ainsi pu reprendre confiance en moi et j'ai compris qu'avec le bon accompagnement, même ce qui semblait impossible peut devenir une réussite. ”

Témoignage
d'une participante

Secteur Insertion sociale et professionnelle

Valérie Blanchard, responsable

Coach'in

Marie-Laure Babel, conseillère socioprofessionnelle

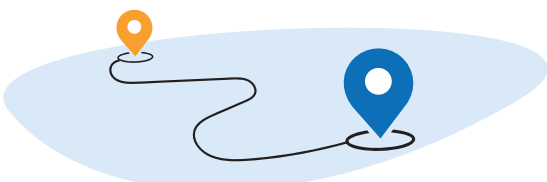
Loriane Bussien, conseillère socioprofessionnelle et formatrice d'adultes

Catherine Müller, conseillère socioprofessionnelle

Naomi Oseghale, stagiaire

In'sertio

Marine Patriarca, éducatrice sociale



SeMo

Une dynamique d'insertion en mutation

Une occupation complète des places, une réflexion ambitieuse sur les contenus et un nouveau partenariat stratégique – l'année 2025 marque une étape charnière pour le Semestre de Motivation (SeMo) de la Fondation.

111

participants
accueillis

1'089

jours de stage
effectués

100%

taux d'occupation
des places

53%

taux de réussite
globale

L'analyse des sorties révèle que la majorité des jeunes ayant achevé le programme ont accédé à une formation ou à l'emploi. Les situations d'interruption, bien que minoritaires, témoignent de fragilités persistantes qui appellent un accompagnement renforcé.





“ L'expérience SeMo m'a beaucoup apporté. Le SeMo m'a ouvert plusieurs portes, donné du soutien pour réfléchir à mon avenir professionnel et m'a aidé à découvrir mes capacités et qualités. Grâce à cette expérience, j'ai plus confiance en moi, je suis plus ouverte aux autres et plus à l'aise pour parler. Le SeMo aide aussi dans la recherche d'apprentissage et soutient les personnes qui ont du mal à se confier. On y trouve des personnes à l'écoute qui nous soutiennent et nous encouragent à avancer. ”

Témoignage
d'une participante

Champs professionnels — où s'orientent les jeunes

Les orientations observées en 2025 montrent une présence marquée des métiers du bâtiment, ainsi qu'une représentation notable des domaines de la vente, de la logistique et du commerce.

Situation de sortie

 Formation	▪ Formation professionnelle initiale (CFC, AFP)	30
	▪ Gymnase, Université, école privée	1
	▪ Préapprentissage	2
	▪ Stage longue durée	6
 Emploi	▪ Emploi	2
 Autres solutions	▪ Mesure T1	5
	▪ Autre avec prise en charge (OAI, aide sociale, etc)	1
	▪ Autre sans prise en charge	11
 Interruption sans solution	▪ Abandon	6
	▪ Renvoi	1
	▪ Autre motif	6

Champs professionnels relatifs aux solutions de formations

	Arts graphiques/multimédia	2
	Automobiles/transport/logistique	5
	Bâtiment 1: construction/maçonnerie/génie civil	3
	Bâtiment 2: installations techniques/entretien	7
	Bâtiment 3: bois/carrelage/peinture	1
	Economie/commerce/marketing	4
	Hôtellerie/restauration/tourisme	2
	Santé	1
	Social	2
	Vente	5

Évolution stratégique et développement des ateliers

Face aux mutations du contexte économique, technologique et sociétal, ainsi qu'à l'évolution des profils des jeunes, une refonte structurelle du programme des ateliers est envisagée.

En 2025 a débuté la réflexion sur le développement d'ateliers pratiques spécialisés dans les métiers du Bâtiment et ceux de la Santé et du Social, avec une perspective d'ouverture à l'été 2027. Cette réorientation, appuyée par la Direction générale de l'emploi et du marché du travail (DGEM), est conçue pour mieux aligner l'offre sur les besoins réels de l'économie régionale. Elle a reçu un accueil favorable des partenaires socio-économiques, lesquels confirment la pertinence de cette démarche et augurent de nouvelles opportunités d'insertion ciblées.

Nouveau partenariat avec l'Office AI (OAI)

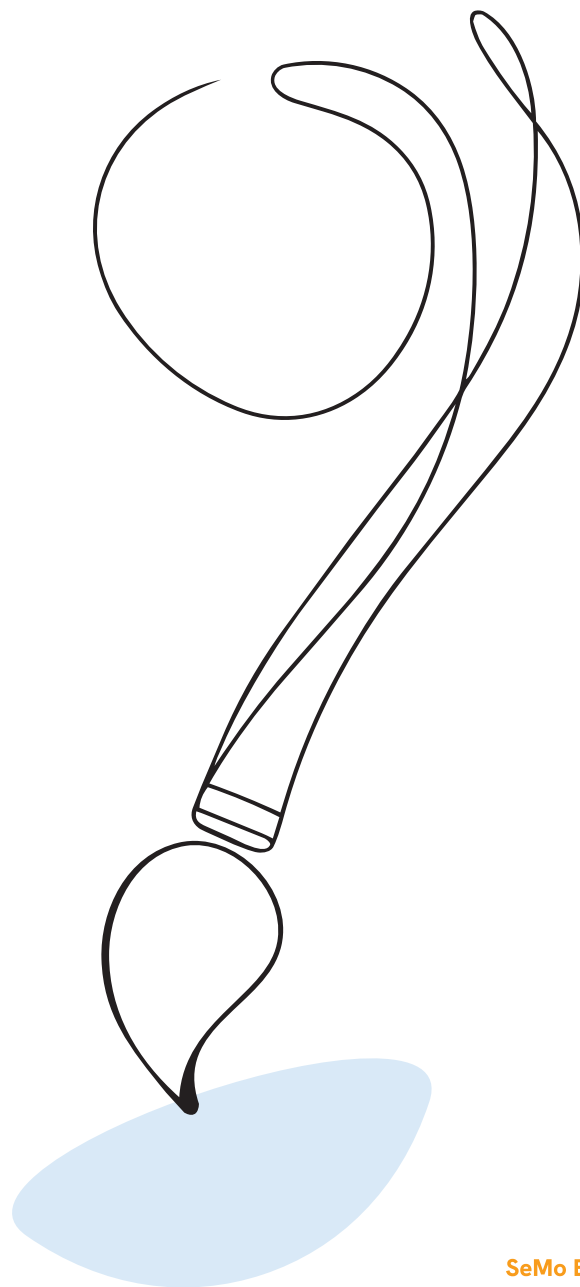
En réponse à un besoin identifié par l'OAI et dans la continuité de la volonté de développement de la Fondation, un protocole de collaboration a été établi fin 2025. Dès 2026, il permettra l'accueil de jeunes âgés de 15 à 25 ans, orientés par l'OAI. Ces bénéficiaires suivront le programme classique, axé sur la pratique en atelier, enrichi d'un accompagnement spécifique par un conseiller en insertion faisant le lien avec le référent OAI.

Cette extension de mission répond à un besoin identifié dans la région de la Broye : offrir un cadre structurant et un rythme de travail adapté à des jeunes en difficulté, pour favoriser leur inclusion professionnelle durable aux côtés de leurs pairs.

En 2025, le SeMo confirme sa pertinence — pleine capacité, résultats solides et ambition stratégique affirmée. La refonte des ateliers et le nouveau partenariat avec l'OAI dessinent un programme en phase avec les réalités du marché du travail et les besoins d'une jeunesse en quête de repères.

“ Au SeMo, j'ai été bien accueillie dans l'atelier commercial. J'ai pu acquérir des compétences, telles que l'utilisation de Photoshop, la création de publicités, la découpe de cartes de visite et la conception du Fanzine. Les professionnels m'ont beaucoup apporté : des conseils précieux et de la bienveillance. J'ai aussi participé à l'atelier TRE, qui nous aide à construire notre projet professionnel et nous encourage dans nos recherches de stages ou de places d'apprentissage. Nous pouvons également parler de nos soucis : les référents nous écoutent et nous soutiennent. ”

*Témoignage
d'une participante*



SeMo Broye

Marlyse Rufener, responsable
Vincent Bapst, responsable d'atelier
Maria Cavin, conseillère responsable d'atelier Techniques recherche d'emploi - Portfolio
Mathieu Compagny, responsable d'atelier
Grégory Delhaye, formateur
Edith Eschler, responsable d'atelier
Miguel Plancherel, maître socioprofessionnel
Frédéric Jacot, responsable d'atelier
Christel Pahud, conseillère responsable d'atelier Techniques recherche d'emploi - Portfolio
Quentin Piccard, conseiller - atelier Techniques recherche d'emploi - Portfolio
Mélanie Zbinden, responsable d'atelier
Rebeca Vernez, secrétaire
Marina Birolini, stagiaire
Saphia Khachane, stagiaire
Nicha Kiatsoongnoen, apprentie 2ème année

Mur des réussites

« Grâce au Matas, j'ai réussi à me remettre au travail en individuel et après en groupe à l'école. »

« Le SeMo m'a appris les règles d'hygiène à avoir pour cuisiner. »

« Me sentir comprise par Catherine, qui s'adapte à chaque jeune de Coach'in m'a permis de me sentir en confiance et disponible pour mes démarches. »

« Le SeMo m'a beaucoup aidé pour le soutien et l'accompagnement dans mes recherches. »

« Quand même, Yaka ça aide, je n'étais pas comme ça avant, je ne voulais pas sortir de ma chambre, ni discuter. Maintenant, je vais au cours seul à chaque fois. Ça va gentiment et ça m'a aidé comme ça, sans trop être trop dur. »

« À Arcades, j'ai réussi à trouver des solutions à n'importe laquelle de mes galères. »

« Grâce à ESS, j'ai réalisé que je n'ai pas confiance en moi, que le rôle dans lequel je me suis enfermé me pénalise et que les gens sont potes avec moi parce que je leur fais peur. »

« Je me suis repris en main et sais ce que je veux faire dans la vie grâce à Coach'in. »

« Ben, yaka m'a énormément aidé, que ce soit dans mes recherches ou dans la gestion de mes émotions, notamment de ma colère. Ton écoute m'a beaucoup aidé, ainsi que les jeux sur soi, enfin tout, quoi, merci, en fait. »

« Grâce au Matas, j'ai réussi à maintenir un bon comportement à l'école plusieurs jours de suite. »

« Kairos m'a permis de me sentir protégée et appréciée. Ça m'a ouvert beaucoup de portes pour mon futur professionnel. J'ai pu faire de belles rencontres et redécouvrir certaines personnes. à Kairos, je me sens à l'aise et je peux être moi-même. »

« Avec Arcades, j'ai pu m'ouvrir et parler de mes inquiétudes, cela m'aide au quotidien. »

Conseil de Fondation

ÉTAT AU 31.12.2025

Gaetan Aeby (*)

Président, Granges-près-Marnand

Patrice Favre (*)

Vice-président, Combremont-le-Petit

Stéphane Scarpino (*)

Payerne

Edouard Noverraz

Payerne

Carole Pico

Moudon

Tony Ruano

Avenches

Félix Stürner

Moudon

* Également membres du Bureau du
Conseil de Fondation

Comité de Direction

ÉTAT AU 31.12.2025

Susana Garcia

Directrice

Valérie Blanchard

Responsable du secteur Insertion sociale et professionnelle

Vincent Gaillard

Responsable du secteur Prévention, appui social et participation

Pierre Jaccard

Responsable du pôle éducatif – jusqu'au 30.09.2025

Adelina Loshaj

Responsable Finances, Logistique & Qualité

Marlyse Rufener

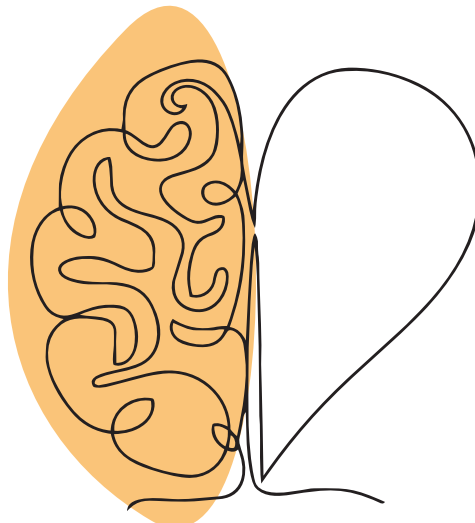
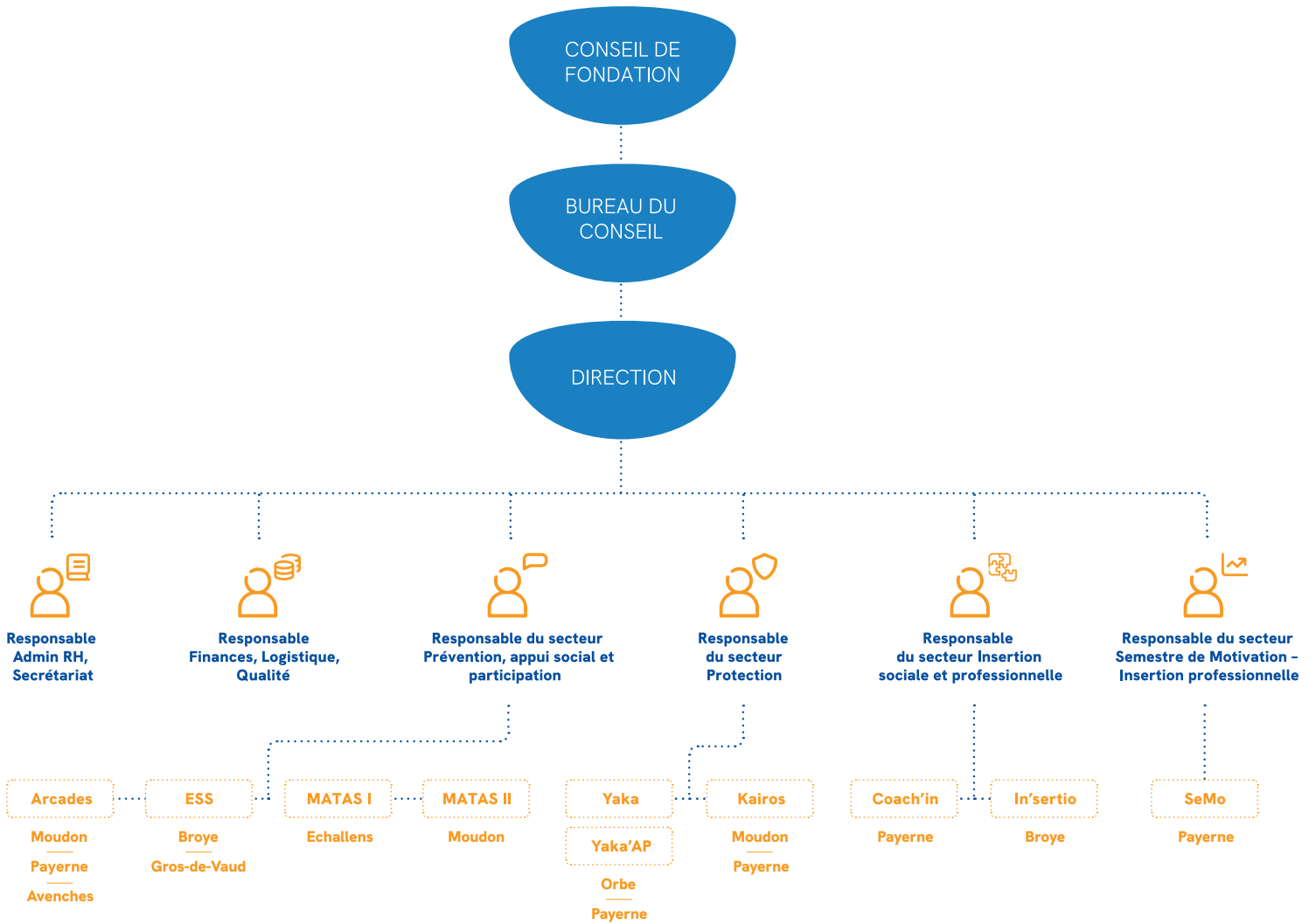
Responsable du secteur Semestre de Motivation

Pascal Wettenschwiler

Responsable Administration RH & Secrétariat

Organigramme

DÈS LE 01.10.2025



Remerciements

**Nous remercions nos différents soutiens et partenaires pour 2025,
qui rendent possible l'action de la Fondation Cherpillod :**



L'État de Vaud :

- La Direction générale de l'enfance et de la jeunesse (DGEJ)
- La Direction générale de l'emploi et du marché du travail (DGEM)
- La Direction générale de la cohésion sociale (DGCS)
- La Direction générale de l'enseignement obligatoire (DGEO)
- Les communes membres de l'Association Régionale d'Action Sociale Broye-Vully (ARAS Broye-Vully)

**Ainsi que les institutions, organisations, entreprises de la région, trop nombreuses pour toutes les citer
et pour lesquelles notre reconnaissance est immense.**

Notre gratitude va également à nos généreux donateurs :

- La Fondation d'Aide sociale et culturelle du Canton de Vaud - Loterie Romande
- L'Association Goumaz en faveur de l'enfance
- La Société Vaudoise d'Utilité Publique (SVUP)
- La Fondation Leyvraz





Ressources humaines

Métiers de la Fondation Cherpillod

- Travailleurs sociaux
- Educateurs
- Maîtres socioprofessionnels
- Conseillers socioprofessionnels
- Formateurs
- Employés techniques
- Administratifs

Collaborateurs et cadres



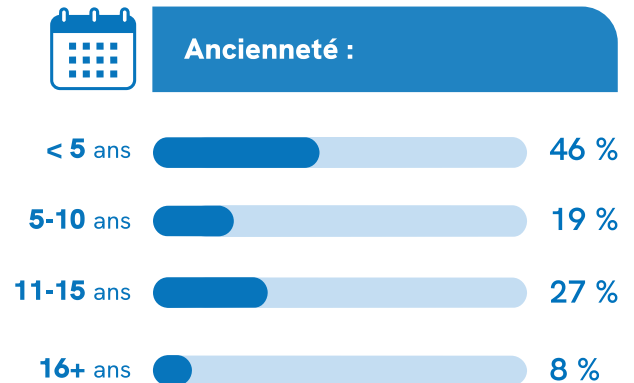
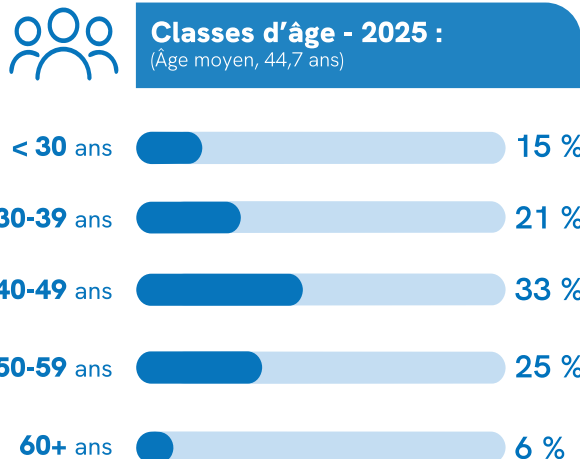
12 stagiaires

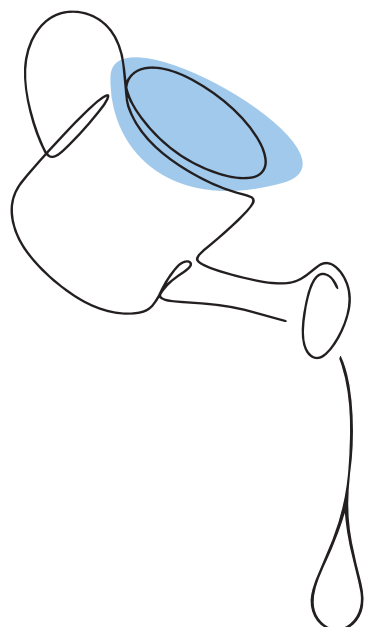


2 apprentis de commerce



Taux d'activité



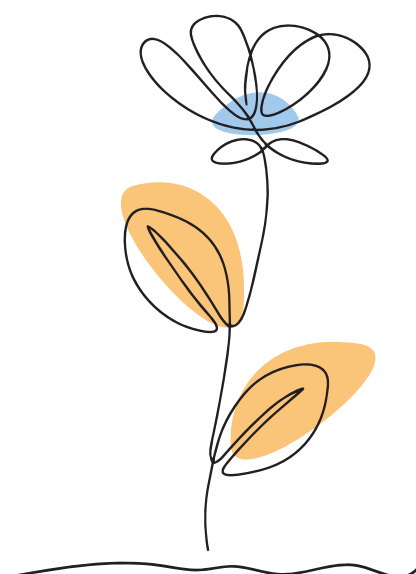


Bilan & Comptes de la Fondation

COMPTE DE PERTES ET PROFITS		
	2025	2024
PRODUITS	CHF	CHF
Subventions	5 189 252	4 838 012
Revenus	220 127	243 979
Autres contributions et dons	82 638	47 601
Autres produits et produits exceptionnels	3 720	4 123
Total des produits	5 495 737	5 133 716
CHARGES	CHF	CHF
Charges du personnel	4 272 486	4 041 805
Honoraires et personnel temporaire	107 284	69 933
Salaires et charges de personnel	4 379 770	4 111 738
Charges d'investissement	29 732	40 539
Charges des locaux	368 465	370 056
Charges de fonctionnement	347 578	333 524
Autres charges d'exploitation	126 433	97 301
Charges d'exploitation	872 207	841 419
Attribution des excédents	242 912	180 251
Total des charges	5 494 890	5 133 408
Résultat de l'exercice	847	308

Les comptes ont été contrôlés par l'organe de révision Fiduciaire Staehli SA et validés par le Conseil de Fondation pour l'exercice 2025.

Nous adressons nos sincères remerciements à tous nos partenaires, qui, par leur soutien financier, rendent possible l'accomplissement de la mission de la Fondation Cherpilod et de ses structures.



BILAN		
	2025	2024
ACTIFS	CHF	CHF
Trésorerie	979 932	882 085
Autres débiteurs	53 950	135 589
Stocks	0	1 183
Actifs transitoires	383 383	365 364
Total des actifs circulants	1 417 264	1 384 221
Titres et autres immobilisations financières	347 813	345 307
Immobilisations	70 166	100 001
Total des actifs immobilisés	417 979	445 308
Total de l'actif	1 835 243	1 829 529
PASSIFS	CHF	CHF
Créanciers	77 941	68 511
Avances pour l'exercice en cours	462 324	409 045
Réserves et fonds affectés	-	-
Passifs transitoires	25 712	39 292
Total des capitaux étrangers à court terme	565 977	516 848
Excédent de produits	390 581	406 118
Réserves et fonds de régularisation des résultats	305 905	302 784
Fonds investissement	19 188	28 781
Total des capitaux étrangers à long terme	715 673	737 684
Fonds propres	553 593	574 997
Total des fonds propres	553 593	574 997
Total du passif	1 835 243	1 829 529

Impressum

© Fondation Cherpillod, Moudon, 2026

Conception graphique

Yestoday Sàrl | Granges-Marnand
yestoday.ch

Accompagnement stratégique, éditorial et rédactionnel

Agence de communication | Café Moka

Impression

media f | imprimerie et régie publicitaire



DIRECTION & ADMINISTRATION

Fondation Cherpillod
Place de l'Hôtel-de-Ville 3
Case postale
1510 Moudon

T 021 694 15 15

info@fondationcherpillod.ch
www.fondationcherpillod.ch

ARCADES

Fondation Cherpillod
Arcades
Rue de Lausanne 25
1530 Payerne
T 079 552 37 29

Fondation Cherpillod
Arcades
Rue Centrale 39
1580 Avenches
T 079 552 13 35

Fondation Cherpillod
Arcades
Rue Mauborget 15
1510 Moudon
T 079 552 43 67

arcades@fondationcherpillod.ch

MATAS I

Fondation Cherpillod
Matas I
Chemin du Grand Record 52
1040 Echallens
T 079 329 45 11

matas1@fondationcherpillod.ch

MATAS II

Fondation Cherpillod
Matas II
Chemin de Bronjon 4a
1510 Moudon
T 079 946 49 94

matas2@fondationcherpillod.ch

ESS

Fondation Cherpillod
ESS
Place de l'Hôtel-de-Ville 3
Case postale
1510 Moudon
T 079 552 37 29

ess@fondationcherpillod.ch

KAIROS

Fondation Cherpillod
Kairos
Place St-Etienne 6
1510 Moudon
T 021 694 15 10

Fondation Cherpillod
Kairos
Rue de Lausanne 25
1530 Payerne
T 026 477 60 56

kairos@fondationcherpillod.ch

YAKA

Fondation Cherpillod
Yaka
Grand-Rue 13
1350 Orbe
T 079 938 92 82

Fondation Cherpillod
Yaka
Impasse Reine-Berthe 5bis
1530 Payerne
T 079 938 92 68

yaka@fondationcherpillod.ch

COACH'IN

Fondation Cherpillod
Coach'in
Rue de Lausanne 25
1530 Payerne
T 026 477 60 50

coachin@fondationcherpillod.ch

IN'SERTIO

Fondation Cherpillod
In'sertio
Rue de Lausanne 25
1530 Payerne
T 079 480 84 91

insertio@fondationcherpillod.ch

SEMO BROYE

Fondation Cherpillod
SeMo Broye
Rue de la Boverie 29
1530 Payerne
T 026 477 60 70

semo@fondationcherpillod.ch